



## Bezpieczeństwo pracy podczas prac ziemnych

### Duńska Inspekcja Pracy

Duńska Inspekcja Pracy (Arbejdstilsynet) jest organem państwowym sprawującym m.in. nadzór nad placami budowy.

Na placach budowy w Danii obowiązują duńskie przepisy bhp z przynależnymi wytycznymi.

Duńska Inspekcja Pracy jest podzielona na cztery inspektoraty – Centra Nadzoru (Tilsynscenter) i ma główną siedzibę w Kopenhadze.

W inspektoratach pracują m.in. specjaliści sektorowi, a także inspektorzy, którzy są wyspecjalizowani w branży budowlanej.

Informacje o duńskich przepisach w odniesieniu do placów budowy znaleźć można na stronie internetowej [www.at.dk](http://www.at.dk)

Pracownicy Duńskiej Inspekcji Pracy nie władają językiem polskim. W kontaktach telefonicznych należy zatem posługiwać się językiem angielskim.

### Sposób działania

Inspektorzy Duńskiej Inspekcji Pracy wizytują place budowy w celu przekonania się, czy wszyscy pracują zgodnie z przepisami obowiązującymi w Danii.

W przypadku stwierdzenia sytuacji, które nie spełniają obowiązujących przepisów, inspektorzy mają następujące możliwości:

**Udzielić pouczenia:** Pouczyć i dać instrukcje odnośnie sposobów wykonywania pracy spełniających wymogi duńskich przepisów.

**Wydać nakaz:** Nakazać zmianę nielegalnych warunków z podaniem terminu jej realizacji.

**Wydać zakaz:** Wstrzymać roboty w przypadku stwierdzenia bezpośredniego i znacznego zagrożenia życia i zdrowia - Twojego bądź innych osób na placu budowy.

**Powiadomić policję o przestępstwie:** Wnieść o wszczęcie postępowania karnego z powodu rażącej niedbałości o BHP podczas realizacji prac.

#### Por. również następujące foldery:

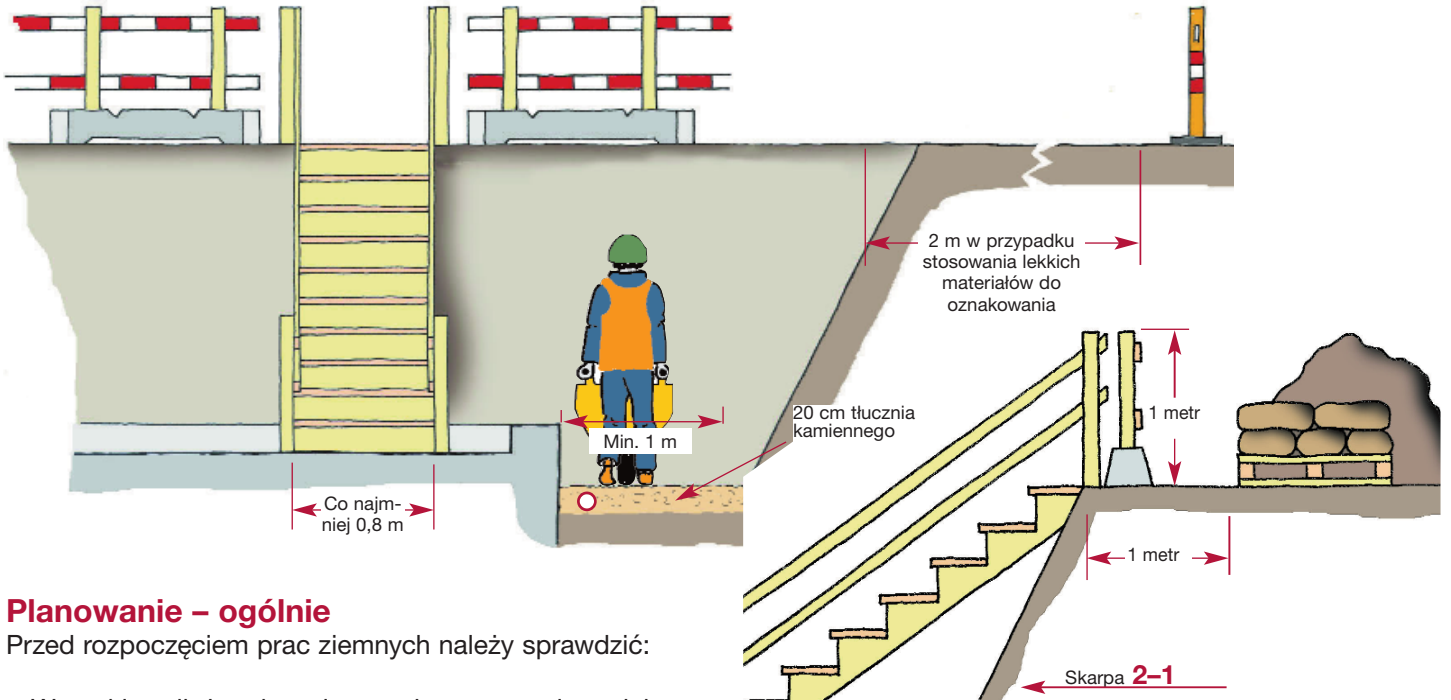
- Prace dachowe
- Prace na rusztowaniach
- Prace na drabinie
- Prace rozbiórkowe
- Pracy z azbestem
- Sygnalizacja do porozumiewania się z operatorem dźwigu
- Środki ochrony osobistej
- Wymogi względem kwalifikacji



Duńska Inspekcja Pracy  
Telefon 70 12 12 88  
E-mail: [at@at.dk](mailto:at@at.dk)  
Strona domowa: [www.at.dk](http://www.at.dk)



# Wykopy budowlane głębokie



## Planowanie – ogólnie

Przed rozpoczęciem prac ziemnych należy sprawdzić:

- Warunki podłoża – łącznie z zanieczyszczeniem gleby
- Czy istnieją szczególne warunki ruchu drogowego, które mogą powodować wstrząsy
- Czy na placu budowy są odpowiednie materiały do zabezpieczania/usztywniania oraz znakowania
- Czy został opracowany plan oznakowania dla prac realizowanych w pobliżu obszarów ruchu drogowego lub na takich obszarach
- Czy koparki są przystosowane do przewidzianych prac
- Czy personel jest wyposażony w środki ochrony osobistej, np. kaski i obuwie bezpieczeństwa.

Drogi dostępu i ewakuacyjne muszą być schodami o szerokości 0,8 m z balustradami i listwami na wysokości kolana po obydwóch stronach schodów.

Nie wolno składać narzędzi i materiałów na krawędziach wykopów, a usunięta ziemia musi być składowana w odległości co najmniej 1 metra od wykopu.

Wokół całego wykopu należy ustawić ogrodzenie z balustradą na wysokości 1 metra i poziomymi listwami na wysokości kolan i stóp.

Na obszarach ruchu drogowego ustawia się urządzenia powodujące spowolnienie ruchu, zapewniając wolną strefę o szerokości co najmniej 1 m, w której nie wolno przechowywać narzędzi ani materiałów i której nie należy używać jako szlaku komunikacyjnego. Ogrodzenie musi mieć wyraźne i trwałe oznakowanie na całej długości, np. kłocami betonowymi.

Wykop rynnowy, w którym przykładowo montuje się rury lub kable, musi mieć odpowiednią szerokość. Przy pracach takich jak przykładowo spawanie rur ciepłowniczych miejsce montażu elementów musi mieć szerokość co najmniej 0,6 m po każdej stronie rury na odcinku co najmniej 1 metra po obydwóch stronach połączenia. Pod rurą musi być co najmniej 0,7 m.

W wykopach rynnowych o głębokości nie przekraczającej ok. 0,6 m, gdzie prace wykonywane są na stojąco lub chodząc, szerokość można ograniczyć do 0,6 m.

