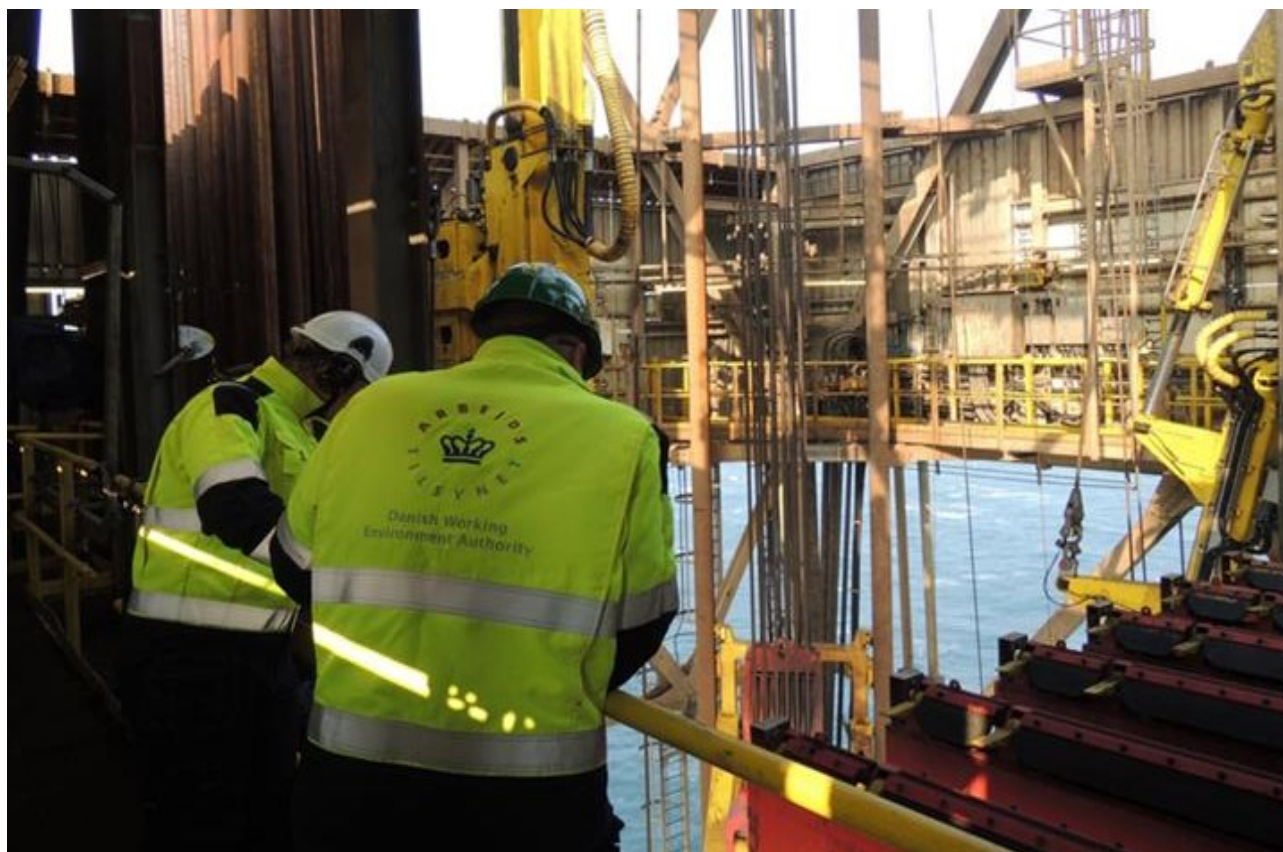




# Årsrapport 2016

Hjemsted København



## Indholdsfortegnelse

<b>1. PÅTEGNING AF DET SAMLEDE REGNSKAB.....</b>	<b>3</b>
<b>2. BERETNING .....</b>	<b>4</b>
2.1. Præsentation af Arbejdstilsynet.....	4
Mission .....	4
Vision .....	4
Kerneopgaver.....	4
2.2 Ledelsesberetning .....	5
Faglige resultater.....	5
Økonomiske resultater.....	7
Hovedkonti.....	8
2.3. Kerneopgaver og ressourcer.....	9
Skematisk oversigt .....	9
Uddybende oplysninger .....	9
2.4 Målrapportering .....	11
Oversigt over årets resultatopfyldelse.....	11
Uddybende analyser og vurderinger .....	15
2.5. Forventninger til det kommende år .....	20
<b>3. REGNSKAB.....</b>	<b>22</b>
3.1. Anvendt regnskabspraksis .....	22
3.2. Resultatopgørelse mv.....	22
Resultatdisponering.....	23
3.3. Balancen .....	24
3.4. Egenkapitalforklaring .....	25
3.5. Likviditet og låneramme .....	25
Opfølgning på låneramme .....	25
Opfølgning på øvrige likviditetsregler.....	25
3.6. Opfølgning på lønsumsloft.....	26
3.7. Bevillingsregnskabet.....	27
<b>4. BILAG .....</b>	<b>28</b>
4.1. Noter til resultatopgørelse og balance .....	28
Noter til resultatopgørelsen .....	28
Noter til balancen .....	28
4.2. Indtægtsdækket virksomhed .....	29
4.3. Gebyrfinansieret virksomhed .....	29
Offshore-sikkerhedsområdet og diverse mindre ordninger .....	29
Lovbundne virksomhedsbesøg og administrative bøder .....	30
4.4. Tilskudsfinansierede aktiviteter .....	30
4.5. Forelagte investeringer .....	30
4.6. Administration af tilskudsordninger og lovbundne ordninger .....	31
§ 17.21.05. Forskning og forsøg på arbejdsmiljøområdet .....	31

§ 17.21.06. Arbejdsmarkedets Erhvervssikring.....	32
§ 17.21.08. Arbejds miljøforskningsfond.....	32
§ 17.21.14. Økonomisk støtte til arbejdsmiljørådgivning .....	33
§ 17.22.13. Udvikling og forsøg i regi af Arbejds miljørådet.....	33
§ 17.22.20. Tilskud til branchearbejds miljøråd .....	33
Lovbundne ordninger.....	34
§ 17.21.13. Tilskud vedrørende arbejdsmiljø .....	34
§ 17.21.22. Statens bidrag til arbejdsmarkedets parter arbejdsmiljøindsats.....	35
§ 17.22.01. Partsindsatsen - § 68 i arbejdsmiljøloven .....	35
§ 17.23.11. Erstatning mv. til statens tjenestemænd og arbejdere m.fl. ....	36
§ 17.23.12. Forskellige erstatninger mv.....	36
§ 17.23.13. Skadelidte værnepligtige m.fl. ....	38
§ 17.23.14. Refusion af erstatninger .....	38
§ 17.23.22. Tilskadekomne grønlandske søfolk, fiskere, fangere og fåreavlere.....	39
§ 17.23.31. Besættelsestidens ofre .....	40
§ 17.23.32. Hædersgaver .....	40
Anden bevilling .....	41
§ 17.21.04. Gebyrer for lovbundne virksomhedsbesøg samt administrative bøder .....	41
§ 17.21.31. Arbejds miljø i Grønland .....	41
§ 17.23.15. Administrative bøder ved manglende tegning af arbejdsskedeforsikring mv.	41

# 1. PÅTEGNING AF DET SAMLEDE REGNSKAB

## Fremlæggelse

Årsrapporten giver et samlet, dækkende og pålideligt billede af Arbejdstilsynets økonomi og faglige resultater.

Årsrapporten omfatter de hovedkonti på finansloven, som Arbejdstilsynet, CVR-nr. 21481815, er ansvarlig for; § 17.21.01. Arbejdstilsynet, § 17.21.04. Gebyrer for lovbundne virksomhedsbesøg samt administrative bøder, § 17.21.05. Forskning og forsøg på arbejdsmiljøområdet, § 17.21.06. Arbejdsmarkedets Erhvervssikring, § 17.21.08. Arbejdsmiljøforskningsfond, § 17.21.13. Tilskud vedrørende arbejdsmiljø, § 17.21.14. Økonomisk støtte til arbejdsmiljørådgivning, § 17.21.22. Statens bidrag til arbejdsmarkedets parters arbejdsmiljøindsats, § 17.21.31. Arbejdsmiljø i Grønland, § 17.22.01. Partsindsatsen, jf. § 68 i arbejdsmiljøloven, § 17.22.12. Sekretariat for Arbejdsmiljørådet, § 17.22.13. Udvikling og forsøg i regi af Arbejdsmiljørådet, § 17.22.20. Tilskud til branchearbejdsmiljøråd, § 17.23.11. Erstatning mv. til statens tjenestemænd og arbejdere m.fl., § 17.23.12. Forskellige erstatninger mv., § 17.23.13. Skadelidte værnepligtige m.fl., § 17.23.14. Refusion af erstatninger, § 17.23.15. Administrative bøder ved manglende tegning af arbejdsskadeforsikring mv., § 17.23.22. Tilskadekomne grønlandske søfolk, fiskere, fangere og fåreavlere, § 17.23.31. Besættelsestidens ofre, § 17.23.32. Hædersgaver, herunder de regnskabsmæssige forklaringer som skal tilgå Rigsrevisionen i forbindelse med bevillingskontrollen for 2016.

Det tilkendegives hermed, jævnfør § 39, stk. 4 i bekendtgørelse nr. 70 om statens regnskabsvæsen af 27. januar 2011:

1. at årsrapporten er rigtig, dvs. at årsrapporten ikke indeholder væsentlige fejlinformationer eller udeladelser, herunder at målopstillingen og målrapporteringen i årsrapporten er fyldestgørende,
2. at de dispositioner, som er omfattet af regnskabsaflæggelsen, er i overensstemmelse med meddelte bevillinger, love og andre forskrifter samt med indgåede aftaler og sædvanlig praksis, og
3. at der er etableret forretningsgange, der sikrer en økonomisk hensigtsmæssig forvaltning af de midler og ved driften af de institutioner, der er omfattet af årsrapporten.

København den 9 /3 2017

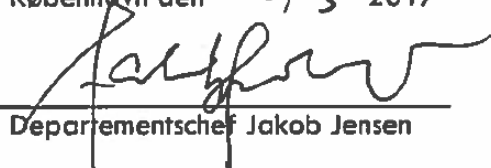


Konstitueret direktør Nanna Møller

## Påtegning

Denne påtegning af årsrapporten sker i overensstemmelse med ovennævnte fremlæggelse

København den 13/3 2017



Departementschef Jakob Jensen

## 2. BERETNING

### 2.1. Præsentation af Arbejdstilsynet

Arbejdstilsynet er en statsinstitution under Beskæftigelsesministeriet.

Arbejdstilsynet administrerer tre driftskonti, som bliver afrapporteret i denne årsrapport. Konto 17.21.01. omfatter selve Arbejdstilsynets driftsaktiviteter og konto 17.22.12. vedrører sekretariatsbetjening af Arbejds miljørådet. Begge konti er omkostningsbevillinger, der er placeret i samme bogføringskreds med fælles balance. I årsrapporten præsenteres særskilte resultatopgørelser for hver konto og én fælles balance. I afrapporteringen vil vægten gennemgående være på konto 17.21.01., der dækker Arbejdstilsynets aktiviteter. Endvidere administrerer Arbejdstilsynet konto 17.21.06 Arbejdsmarkedets Erhvervs sikring, der er udgiftsbaseret.

#### Mission

Arbejdstilsynet fremmer et sikkert, sundt og udviklende arbejdsmiljø samt forebygger nedslidning, sygefravær og udstødelse fra arbejdsmarkedet.

#### Vision

Arbejdstilsynet vil være kendt som en effektiv offentlig virksomhed, hvor viden om effekt og viden fra brugerinddragelse, forskning mv. omsættes til en målrettet forebyggende arbejdsmiljøindsats.

#### Kerneopgaver

Arbejdstilsynet er en del af Beskæftigelsesministeriets organisation.

Arbejdstilsynets hovedopgave er at føre tilsyn med de danske virksomheder og at kontrollere, om de lever op til arbejdsmiljøloven, samt at motivere og understøtte dem til selv at løse deres arbejdsmiljøproblemer. Derudover skal Arbejdstilsynet vedligeholde, udvikle, indsamle og formidle viden om arbejdsmiljøforhold samt udarbejde regler om arbejdsmiljø. Endelig varetager Arbejdstilsynet opgaver i relation til den daglige ministerbetjening på arbejdsmiljøområdet og følger udviklingen på de danske arbejdspladser samt at forholde sig til ny viden.

Arbejdstilsynets fire kerneopgaver:

0. Hjælpefunktion samt generel ledelse og administration
1. Tilsyn
2. Kommunikation
3. Arbejdsmiljøudvikling

Arbejdstilsynet har siden 2008 årligt udarbejdet en strategi, der beskriver mål, kontekst og rationale for tilsynets opgavevaretagelse. Strategien beskriver, hvilke arbejdsmiljøproblemer der med afsæt i de politiske målsætninger særligt skal fokuseres på, herunder Arbejdstilsynets rolle i den samlede beskæftigelsespolitiske indsats. Strategien omfatter et antal resultatkrav, som er væsentlige indikatorer på tilsynets indsats.

Arbejdstilsynet har pr. 1. juli 2016 overtaget ansvaret for koordinerings- og udviklingsopgaver på arbejdsskadeområdet som led i overførslen af Arbejdsskadesstyrelsens sagsbehandlende opgaver til Arbejdsmarkedets Erhvervs sikring. I efteråret er de modtagne opgaver og medarbejdere blevet integreret i Arbejdstilsynets opgaveløsning.

## 2.2 Ledelsesberetning

Arbejdstilsynets samlede vurdering af 2016 er, at der er opnået mange faglige resultater og der har været et tilfredsstillende niveau for produktionen i form af tilsynstimer. Hvad angår 2020-målene om at reducere arbejdsulykker indenfor udvalgte brancher, er de opnåede resultater i 2016 ikke tilfredsstillende.

Niveauet for produktionen i 2016 skal ses i lyset af, at Arbejdstilsynet i 2015 har gennemført en stor personalereduktion, som følge af udløb af midlertidige bevillinger i 2016. Hertil kommer implementeringen af en ny kørselsordning for de tilsynsførende.

I efteråret 2016 modtog Arbejdstilsynet resultaterne af en trivselsundersøgelse, der viste, at der var problemer med arbejdsmiljøet i Arbejdstilsynet. Der var blandt andet manglende tillid til den øverste ledelse. Direktionen igangsatte umiddelbart efter trivselsundersøgelsen en række initiativer, der skal genskabe tilliden til ledelsen og trivslen blandt medarbejderne.

Arbejdstilsynet har også forberedt udflytning af ca. 50 medarbejdere til Slagelse som en del af regeringens plan om "Bedre balance".

Medio 2016 har Arbejdstilsynet overtaget myndighedsansvaret for arbejdsskadeområdet.

### Faglige resultater

Arbejdstilsynet har gennem året haft fokus på at implementere initiativerne i aftalen om "En styrket arbejdsmiljøindsats" og omsætte dem i driften. Den øgede målretning af det risikobaserede tilsyn fra aftalen blev implementeret 1. januar 2016. Herefter udtages cirka 80 procent af virksomhederne nu årligt til tilsyn via en indeksmodel, mens resten af virksomhederne udtages til tilsyn via en stikprøve.

Arbejdstilsynet har anvendt 62.600 timer på virksomheder i 2016, hvor der blev lavet et risikobaseret tilsyn. I 2015 blev der anvendt 85.000 timer. Totalt er der blevet anvendt 145.800 timer på virksomheder i form af tilsynstid i 2016 fordelt på alle tilsynsformer. I 2015 blev der anvendt 181.400 timer på virksomhederne, hvilket hænger sammen med, at Arbejdstilsynet i 2015 havde en større bevilling end i 2016. Det medførte, at der var lønsum til flere tilsynsførende i 2015 end i 2016. Faldet i det samlede antal tilsynstimer udgør 20 procent, hvilket cirka svarer til faldet i antallet af tilsynsførende. Øvrige tilsynsformer for 2016 fremgår af tabel 3a.

De gode erfaringer fra de midlertidige særlige tilsynsindsatser, som ophørte ved udgangen af 2015, er nu blevet indarbejdet i de risikobaserede tilsyn i 2016. Dette er sket i form af et udvidet risikobaseret tilsyn inden for hospitaler, døgn- og hjemmepleje, bygge/anlæg og undervisning med fokus på psykiske og ergonomiske belastninger blandt de ansatte. Arbejdstilsynet anvendte 22.500 timer på virksomheder, hvor der blev lavet et udvidet risikobaseret tilsyn.

I 2016 har Arbejdstilsynet styrket systematikken omkring udarbejdelse af effektanalyser og gennemførelse af forsøg i tilsynet. De første resultater er blevet offentliggjort, og det har ført nye udviklingsprojekter med sig. Opprioriteringen af vidensarbejdet afspejler sig i øvrigt i det styrkede samarbejde om en sammenhængende arbejdsmiljøindsats mellem Arbejdstilsynet og Det Nationale Forskningscenter for Arbejdsmiljø. I samarbejdet er der blandt andet fokus på dataanvendelse og på at kortlægge viden og at afdække behovene for ny forskning.

I 2016 har Arbejdstilsynet udarbejdet en redegørelse om Arbejdstilsynets rolle og erhvervs sygdomme på Siemens som følge af udsættelse for epoxy og isocyanater samt en opfølgende redegørelse om Vestas. Arbejdstilsynet har i tilknytning hertil tilvejebragt grundlaget for, at der kunne indgås en aftale om "En styrket arbejdsmiljøcertificering" i arbejdsmiljøforligskredsen i november.

Arbejdstilsynet har i 2016 bidraget til arbejdet med at ændre reglerne og rammerne for arbejdsmarkedets parter arbejdsmiljøindsats. Formålet er at understøtte en samlet effektiv arbejdsmiljøindsats samt at skabe et mere stabilt bevillingsgrundlag for indsatsen. Som led heri er der etableret en ny struktur i partssystemet, som bl.a. indebærer at fem branchefællesskaber for arbejdsmiljø erstatter 11 branchearbejdsmiljøråd pr. 1. januar 2017. Ændringerne har indbefattet ændring af arbejdsmiljøloven og udarbejdelse af en ny bekendtgørelse om branchefællesskaber for arbejdsmiljø. Ændringen skete på baggrund af en indstilling fra Arbejdsmiljørådet.

Arbejdstilsynet har fortsat indsatsen for at sikre ordnede forhold blandt udenlandske arbejdstagere og virksomheder på det danske arbejdsmarked, og har i den forbindelse gennemført 39 fællesaktioner i samarbejde med SKAT og politiet. Indsatsen på store infrastruktur-projekter som f.eks. metrobyggeriet og Ringstedbanen er videreført i 2016, og der er ligeledes gennemført to landsdækkende aktioner på bygge- og anlægsområdet med fokus på ulykker. Der blev ved aktionerne grebet ind overfor et stort antal farlige situationer med strakspåbud og forbud. Arbejdstilsynet gennemførte 1.000 byggepladsaktioner og anvendte 26.000 timer på virksomheder for at sikre ordnede forhold blandt udenlandske arbejdstagere i Danmark i 2016

Der er i 2016 som led i implementeringen af håndhævelsesdirektivet etableret en hjemmeside til information om danske regler og arbejdsforhold ([workplacedenmark.dk](http://workplacedenmark.dk)). Hjemmesiden gør det lettere for udenlandske virksomheder og arbejdstagere at sætte sig ind i og leve op til dansk lovgivning. Siden er tilgængelig på dansk og engelsk.

Arbejdstilsynet har i 2016 fortsat sin indsats for reduktion af alvorlige arbejdsulykker, herunder systematisk opfølgning på dødsulykker, der sker i trafikken i arbejdstiden. Det er blandt andet sket ved at fokusere på forekomsten af alvorlige arbejdsulykker i de brancher, hvor de sker. Som udløb heraf er der på flere fronter iværksat koordinerede indsatser mellem tilsyn, kommunikation og samarbejde med parterne. Som opfølgning på en positiv effektmåling af tilsyn med alvorlige arbejdsulykker er der gennemført en analyse af de virkningsfulde aktiviteter og igangsat et arbejde med at indarbejde dem i øvrige tilsyn. Der er herudover undersøgt knapt 1.600 alvorlige arbejdsulykker og gennemført 220 incidenstilsyn i 2016.

På offshoreområdet overtog Arbejdstilsynet medio juli ansvaret for sikkerheden omkring brøndene i den danske del af Nordsøen. Samtidig er der i samarbejde med parterne på området udarbejdet en lang række vejledninger til offshore olie- og gasbranchen. Dette skete som sidste led i implementeringen af direktivet om offshoresikkerhed. Regelgrundlaget på naturgasområdet er fra 1988, hvorfor der er igangsat en opdatering for at gøre regelgrundlaget mere tidssvarende. For første gang siden reglerne blev indført i 2000 er der behandlet mere end 3.000 sager om året på området for anerkendelse af udenlandske erhvervsmæssige kvalifikationer.

Arbejdstilsynet arbejder løbende på at styrke sin kommunikation for at nå mere bredt ud blandt virksomhederne. Det er i 2016 lykkedes at øge antallet af abonnenter og følgere på Arbejdstilsynets nuværende kommunikationskanaler (nyhedsbrev og sociale medier). Et nyt nyhedsbrev, der er målrettet til den specifikke modtager, er blevet forberedt til lancering. Der er også gennemført en landsdækkende kampagne for at give virksomhederne gode råd til at forebygge snubleulykker.

Arbejdsskadeområdet blev pr. 1. juli 2016 overført til Arbejdstilsynet. Arbejdstilsynet har haft fokus på at integrere området som en del af Arbejdstilsynets virksomhed. Dette er blandt andet sket ved at samle data på arbejdsskadeområdet med data på arbejdsmiljøområdet. Herved kan understøttes en mere målrettet indsats i tilsynet og på arbejdsskadeområdet f.eks. i forhold til bestemte brancher med mange ulykker. I 2016 har Arbejdstilsynet foretaget en opdatering af størstedelen af reguleringen på arbejdsskadeområdet, som følge af overførelsen, og har udstedt eller revideret 19 bekendtgørelser i forbindelse hermed.

## Økonomiske resultater

Tabel 1 indeholder økonomiske hoved- og nøgletal for Arbejdstilsynet og Sekretariatet for Arbejds miljørådet. De to hovedkonti har separate resultatopgørelser og fælles balance. Der er et merforbrug på de to driftskonti; 17.21.01. Arbejdstilsynet og 17.22.12. Sekretariatet for Arbejds miljørådet. Merforbruget på Arbejdstilsynet afspejler aftalte it-investeringer, mens merforbruget på Sekretariatet for Arbejds miljørådet afspejler det lave niveau for midler til arbejdsmarkedets parter arbejds miljøindsats i 2016.

**Tabel 1**  
Virksomhedens økonomiske hoved- og nøgletal

Hovedtal (mio. kr.)	2014	2015	2016	2017
<b>Resultatopgørelse for 17.21.01 Arbejdstilsynet</b>				
Ordinære driftsindtægter	-390,6	-413,0	-406,0	-423,0
Ordinære driftsomkostninger	426,8	477,7	453,6	444,7
Resultat af ordinære drift	36,2	64,8	47,6	21,7
Resultat for finansielle poster	-17,6	-18,4	0,4	13,7
Årets resultat	-15,3	-15,9	3,5	16,7
<b>Resultatopgørelse for 17.22.12 Sekretariat for Arbejds miljørådet</b>				
Ordinære driftsindtægter	-15,0	-4,6	-1,9	-4,2
Ordinære driftsomkostninger	5,1	4,8	5,7	4,2
Resultat af ordinære drift	-9,9	0,2	3,8	0,0
Resultat for finansielle poster	-9,9	0,2	3,8	0,0
Årets resultat	-9,9	0,2	3,8	0,0
<b>Balance</b>				
Anlægsaktiver i alt	50,2	59,4	65,7	69,0
Omsætningsaktiver	46,0	22,8	19,8	19,8
Egenkapital	-91,6	-107,2	-110,5	-93,8
Langfristet gæld	-46,6	-51,9	-63,9	-67,3
Kortfristet gæld	-93,4	-100,5	-79,1	-79,1
<b>Finansielle nøgletal</b>				
Udnyttelsesgrad af lånerammen	85,2 pct.	100,9 pct.	87,6 pct.	91,9 pct.
Bevillingsandel	98,8	97,7	97,1	96,1
<b>Personaleoplysninger *</b>				
Antal årsværk	702,9	686,8	645,0	606,0
Årsværkspris	477.776	493.136	492.347	501.622

\* De angivne personaleoplysninger dækker kun hovedkonto 17.21.01, da hovedkonto 17.22.12 ikke er lønsumsstyret.

De budgetteret oplysninger for 2017 er estimeret med udgangspunkt i grundbudgettet.

### Resultat for hovedkonto 17.21.01. Arbejdstilsynet

Arbejdstilsynet har i 2016 haft et merforbrug på 3,5 mio. kr., hvilket svarer til 0,8 procent i forhold til den samlede bevilling. Merforbruget skal ses i sammenhæng med, at Arbejdstilsynet i 2016 fik tildelt ekstra råderum til forbrug af overført overskud på 4,0 mio. kr. til iværksatte ekstraordinære tiltag vedrørende it-understøtning af tilsynsopgaven. Arbejdstilsynet har dermed realiseret et forbrug, der er 0,5 mio. kr. mindre end forventet.

Udnyttelsen af lånerammen på 87,6 procent skal ses i lyset af, at lånerammen på lov om tillægsbevilling for 2016 er forhøjet med 16,1 mio. kr. til 75,0 mio. kr. Lånerammen blev forhøjet pga. et højere niveau for investeringer.

### Resultat for hovedkonto 17.22.12. Sekretariat for Arbejds miljørådet

Sekretariatet har i 2016 et merforbrug på 3,8 mio. kr., der bliver finansieret af overført overskud. Bevillingen varierer fra år til år efter størrelsen på 2 pct.-bidraget, jf. § 68 i arbejdsmiljøloven. Merforbruget skal ses i lyset af det ekstraordinært lave niveau for midler til arbejdsmarkedets parter arbejds miljøindsats i 2016.

Sekretariat for Arbejds miljørådet er placeret i samme virksomhed som Arbejdstilsynet med Arbejdstilsynet som virksomhedsbærende hovedkonto. Overskuddet i Sekretariatet indgår som følge heraf i



Arbejdstilsynets overskud, men er samtidig del af det selvfinansierede kredsløb vedrørende arbejdsmarkedets parters arbejdsmiljøindsats.

### Balance

Reduktionen af den kortfristede gæld afspejler blandt andet en reduktion af hensættelsen til skyldige feriepenge med 9,6 mio. kr. som led i tilpasning af medarbejderstaben til fremtidigt lavere bevillingsniveau samt flytning af reserverede bevillinger for 10,6 mio. kr. til videreført overskud, da muligheden for at reservere en del af de uforbrugte midler ophører med Budgetvejledningen for 2016.

## Hovedkonti

Tabel 2  
Virksomhedens hovedkonti

### Drift

	(Mio. kr.)	FL	Finansårets		Regnskab	Overført overskud ultimo
			Bevilling TB	bevilling i alt		
I alt						
	Udgifter	457,9	-1,0	456,9	463,7	102,6
	Indtægter	-61,0	0,0	-61,0	-60,5	
17.21.01. Arbejdstilsynet						
	Udgifter	456,0	-1,0	455,0	458,0	
	Indtægter	-61,0	0,0	-61,0	-60,5	
17.22.12. Sekretariat for Arbejdsmiljørådet						
	Udgifter	1,9	0,0	1,9	5,7	
	Indtægter	0,0	0,0	0,0	0,0	

Sekretariatets andel af det overførte overskud udgør 5,8 mio. kr.

### Administrerede ordninger

	(Mio. kr.)	FL	Finansårets		Regnskab	Overført overskud ultimo
			Bevilling TB	bevilling i alt		
I alt						
	Udgifter	561,7	1,5	563,2	528,4	26,6
	Indtægter	-306,7	0,0	-306,7	-275,7	0,0
17.21.04. Gebyr for løvbundne virksomhedsbesøg samt administrativt bøder						
	Udgifter	0,7	0,0	0,7	0,5	0,0
	Indtægter	-7,8	0,0	-7,8	-3,3	
17.21.05. Forskning og forsøg på arbejdsmiljøområdet						
	Udgifter	12,3	0,0	12,3	9,1	16,5
	Indtægter	0,0	0,0	0,0	0,0	
17.21.06. Arbejdsmarkedets Erhvervs sikring						
	Udgifter	0,0	4,2	4,2	4,2	-4,2
	Indtægter	0,0	0,0	0,0	0,0	
17.21.08. Arbejdsmiljøforskningsfond						
	Udgifter	55,4	-0,8	54,6	56,3	2,4
	Indtægter	0,0	0,0	0,0	0,0	
17.21.13. Tilskud vedrørende arbejdsmiljø						
	Udgifter	4,0	0,0	4,0	3,7	0,0
	Indtægter	-2,0	0,0	-2,0	-1,8	
17.21.14. Økonomisk støtte til arbejdsmiljørådgivning						
	Udgifter	0,0	0,0	0,0	-1,9	2,4
	Indtægter	0,0	0,0	0,0	0,0	
17.21.22. Statens bidrag til arbejdsmarkedets parters arbejdsmiljøindsats						
	Udgifter	21,5	0,0	21,5	16,4	0,0
	Indtægter	0,0	0,0	0,0	0,0	
17.21.31. Arbejdsmiljø i Grønland						
	Udgifter	0,8	0,0	0,8	0,6	0,0
	Indtægter	0,0	0,0	0,0	0,0	
17.22.01. Partsindsatsen jf. § 68 i arbejdsmiljøloven						
	Udgifter	0,0	0	0	0	0,0
	Indtægter	-79,2	0,0	-79,2	-79,2	
17.22.13. Udvikling og forsøg i regi af Arbejdsmiljørådet						
	Udgifter	1,9	-1,9	0,0	0,0	3,6
	Indtægter	0,0	0,0	0,0	0,0	
17.22.20. Tilskud til branchearbejdsmiljøråd						
	Udgifter	23,1	0,0	23,1	21,4	1,7
	Indtægter	0,0	0,0	0,0	0,0	
17.23.11. Erstatning mv. til statens tjenestemænd og arbejdere m.fl.						
	Udgifter	205,8	0,0	205,8	185,2	0,0
	Indtægter	-186,9	0,0	-186,9	-167,1	
17.23.12. Forskellige erstatninger mv.						
	Udgifter	41,4	0,0	41,4	36,4	0,0
	Indtægter	0,0	0,0	0,0	0,0	
17.23.13. Skadelidte værnepligtige m.fl.						
	Udgifter	8,6	0,0	8,6	9,6	0,0
	Indtægter	0,0	0,0	0,0	0,0	
17.23.14. Refusion af erstatninger						
	Udgifter	0,0	0,0	0,0	0,0	0,0
	Indtægter	-29,5	0,0	-29,5	-23,1	
17.23.15. Administrative bøder ved manglende tegning af arbejdsskade forsikring mv.						
	Udgifter	0,0	0,0	0,0	0,0	0,0
	Indtægter	-1,0	0,0	-1,0	-0,7	
17.23.22. Tilskadekomne grønlandske søfolk, fiskere fangere og færeavlere.						
	Udgifter	6,4	0,0	6,4	5,1	0,0
	Indtægter	-0,3	0,0	-0,3	-0,5	
17.23.31. Besættelsestidens ofre						
	Udgifter	156,3	0,0	156,3	158,4	0,0
	Indtægter	0,0	0,0	0,0	0,0	
17.23.32. Hædersgaver						
	Udgifter	23,5	0,0	23,5	23,4	0,0
	Indtægter	0,0	0,0	0,0	0,0	

## 2.3. Kerneopgaver og ressourcer

### Skematisk oversigt

I tabel 3 er Arbejdstilsynets ressourceforbrug fordelt på de kerneopgaver, som fremgår af finansloven for 2016.

Tabel 3  
Sammenfatning af økonomi for virksomhedens opgaver

Opgave (beløb i mio. kr.)	Bevilling (FL +TB)	Øvrige indtægter	Omkost- ninger	Andel af årets overskud
0. Generel ledelse og adm. samt hjælpefunktioner	-81,5	-12,3	94,5	0,7
1. Tilsyn	-257,4	-37,0	296,6	2,3
2. Kommunikation	-17,2	-2,0	19,4	0,2
3. Arbejdsmiljøudvikling	-37,9	-9,2	47,5	0,3
I alt	-394,00	-60,5	458,0	3,5

\* Formålsfordelingen af bevillinger og interne statslige overførselsindtægter er primært foretaget manuelt, således at det enkelte formåls andel af årets overskud er proportionalt med formålet andel af nettoomkostningerne. Bevilling svarer til FL + TB. Øvrige indtægter og omkostninger svarer til det realiserede i regnskabet.

### Uddybende oplysninger

#### Generel ledelse og administration samt hjælpefunktioner

Arbejdstilsynet havde i 2016 omkostninger på 94,5 mio. kr. relateret til generel ledelse og administration samt hjælpefunktioner, hvilket svarer til 20,6 pct. af Arbejdstilsynets omkostninger.

En betydelig del af Arbejdstilsynets øvrige driftsomkostninger kategoriseres som generel ledelse og administration. Dette omfatter bl.a. udgifter til husleje, huslejerelaterede udgifter, herunder forbrugsudgifter, vagt, rengøring og renovation. Hertil kommer udgifter til telefoni og generelle it-systemer. Endelig udgør betalinger på cirka 28,6 mio. kr. til Statens IT for it-ydelser og til Statens Administration for regnskabsydelser væsentlige poster under dette hovedformål.

Arbejdstilsynets udgifter til løn under generel ledelse og administration samt hjælpefunktioner vedrører primært direktionen, direktionssekretariatet, receptionen og betjentfunktionen.

Omkostninger til Statens IT har været lavere end forventet både ved årets start og efterårets udgiftsopfølgning i Staten. Omkostninger til Statens Administration har også været lavere end forventet.

#### Tilsyn

Under formålet tilsyn udgør ressourceforbruget forbundet med det almindelige tilsynsarbejde hovedparten af det samlede forbrug. Det almindelige tilsynsarbejde dækker over forberedelse, gennemførelse og afrapportering af tilsynsbesøg mv. Under formålet tilsyn registreres omkostninger relateret til hovedparten af aktiviteterne i Arbejdstilsynets tre tilsynscentre samt omkostninger til it-understøttelsen af tilsynsindsatsen. Den væsentligste udgift under formålet tilsyn udgøres af lønudgifter til ansatte i tilsynscentrene herunder bl.a. de tilsynsførende.

Til aktiviteter under formålet tilsyn er anvendt 296,6 mio. kr. svarende til 64,8 pct. af Arbejdstilsynets omkostninger.

Udgifter til indlandsrejser, kørsel og fortæring har været lavere end forventet. Som følge af flere naturlige afgange end forventet har der også under formålet Tilsyn været mindre udgifter til løn end forventet.

I Tabel 3a er hovedtallene for tilsynsindsatsen i 2016 præsenteret. Antallet af tilsynsbesøg er lavere end tidligere år indenfor alle tilsynstyper, hvilket som forventet er et resultat af, at der er færre tilsynsførende. Faldet har været forholdsmæssigt større i øvrige detailtilsyn, hvilket skyldes at bevillingen til særlige tilsyn er ophørt. Der er fortsat stor fokus på de risikobaserede tilsyn og indsatsen for at sikre ordnede forhold hos udenlandske virksomheder. Andelen af risikobaserede tilsyn, hvor det ikke har været muligt at afslutte tilsynet på ét besøg er steget med 1/3.

I tallene indgår også "forsøgt besøgt" tilsyn indenfor hver af tilsynstyperne. Et tilsynsbesøg kategoriseres som "forsøgt besøgt", når Arbejdstilsynet har forberedt et tilsynsbesøg og møder op på virksomheden, men hvor det ikke er muligt at gennemføre besøget på grund af bestemte forhold hos den besøgte virksomhed. Det kan f.eks. være fordi virksomheden ikke længere har ansatte, eller at virksomheden ikke længere eksisterer. Arbejdstilsynet har igangsat et udviklingsarbejde med henblik på, at det risikobaserede tilsyn i højere grad kan tage højde for de udfordringer, der er forbundet med tilsyn på virksomheder med midlertidige og skiftende arbejdssteder inden for bygge og anlæg

**Tabel 3a Tilsynsbesøg og særlige indsatsbesøg 2012-2016**

	2012	2013	2014	2015	2016
Risikobaserede tilsyn	28.000	27.400	27.400	27.200	20.400
Risikobaserede tilsyn, supplerende besøg**	5.800	7.700	7.300	7.400	10.700
Detailtilsyn, udenlandske virksomheder	7.200	7.800	8.600	8.100	6.900
Detailtilsyn, øvrige***	12.800	16.800	18.500	17.600	9.500
Øvrige tilsynsbesøg	300	300	800	900	600
Tilsynsbesøg i alt	54.100	60.100	62.600	61.200	48.100

\* Af måletekniske årsager er der en mindre forskel mellem antallet af risikobaserede tilsyn i denne opgørelse og i opgørelsen i Tabel 4.

\*\* Denne type tilsyn omfatter de risikobaserede tilsyn, hvor det ikke er muligt at afslutte tilsynet på ét besøg.

\*\*\* I detailtilsyn, øvrige indgår også særlige indsatser. Bevillingen særlige indsatser udløb i 2015.

### Kommunikation

Under hovedformålet kommunikation afholdes udgifter til Arbejdstilsynets generelle vejlednings- og informationsindsats samt den løbende drift af og information om Arbejdstilsynets selvbetjeningsløsninger, herunder EASY (Arbejdstilsynets og Arbejdsmarkedets Erhvervssikrings fælles elektroniske skadesanmeldelsessystem) og PROBAS (elektronisk indrapportering til produktregistret). Herudover udgør Arbejdstilsynets call center funktion en væsentlig opgave under dette formål.

Til aktiviteter under formålet kommunikation er anvendt 19,4 mio. kr. svarende til 4,2 pct. af Arbejdstilsynets omkostninger.

### Arbejds miljøudvikling

Formålet arbejdsmiljøudvikling dækker over en række aktiviteter, som har til formål at fastholde og udvikle et højt fagligt vidensniveau på de arbejdsmiljøfaglige kerneområder og at dokumentere effekterne af Arbejdstilsynets indsats og virkemidler. Denne del af Arbejdstilsynets virksomhed er organisatorisk placeret i Arbejds miljøfagligt Center. Det er centrets opgave at sikre, at den faglige viden omsættes til handling i form af tilsyn, regulering og/eller kommunikation, samt at levere indspil til

ministerbetjeningen på Arbejds miljøområdet. Opgaverne retter sig således både mod understøtning af tilsynssystemet og mod at betjene beskæftigelsesministeren.

Til aktiviteter under formålet arbejds miljøudvikling er anvendt 47,5 mio. kr. svarende til 10,4 pct. af Arbejdstilsynets omkostninger. Omkostningerne omfatter primært lønudgifter til medarbejdere i Arbejds miljøfagligt Center og i begrænset omfang øvrige driftsomkostninger.

## 2.4 Målrapportering

Arbejdstilsynet har indgået aftale om strategi inklusiv resultatkrav for 2016 med Beskæftigelsesministeriets departementschef. Strategien omfatter tolv resultatkrav, hvoraf enkelte omfatter flere delkrav. I tabel 4 er vist en skematisk oversigt over årets resultatopfyldelse.

### Oversigt over årets resultatopfyldelse

Fem resultatkrav er opfyldt og syv ikke er opfyldt (resultatkrav 2a og 3a kan ikke opgøres på nuværende tidspunkt, hvorfor de tæller med som "ikke-opfyldte"), jf. tabel 4. Resultatkrav fem, som er blandt de ikke-opfyldte krav, er næsten opfyldt. Målopfyldelsen kan dermed opgøres til 48,5 point af 100 mulige eller 48,5 procent.

**Tabel 4: Årets resultatopfyldelse**

Nr.	Resultatkrav	Opnåede resultater	Målopfyldelsesgrad
<b>Eksterne krav rettet mod 2020-målene</b>			
1.	<b>Alvorlige arbejdsulykker:</b> I 2016 skal antallet af anmeldte alvorlige ulykke inden for udvalgte brancher være reduceret med 2 % ift. 2015.	Stigning på 7 %	0 %
2.a	<b>Muskel- og skeletbesvær:</b> I 2016 skal antallet af personer, der bliver udsat for MSB-eksponeringer inden for udvalgte brancher, være reduceret med 6 % ift. 2012.	Afventer resultat. Se forklaring nedenfor.	
2.b	<b>Muskel- og skeletbesvær:</b> I 2016 skal antallet af anmeldte arbejdsulykker på dette område inden for udvalgte brancher være reduceret med 4 % ift. 2015.	Uændret på: 0 %	0 %
3.a	<b>Psykisk arbejdsmiljø:</b> I 2016 skal antallet af personer, der oplever stress inden for udvalgte brancher, være reduceret med 6 % ift. 2012	Afventer resultat. Se forklaring nedenfor.	
3.b	<b>Psykisk arbejdsmiljø:</b> I 2016 skal antallet af anmeldte arbejdsulykker på dette område inden for udvalgte brancher være reduceret med 5 % ift. 2015.	Stigning på 21 %	0 %
<b>Eksterne krav rettet mod AT's kerneopgaver</b>			
4.	<b>Viden og evidens:</b> AT afslutter i 2016 seks analyser som del i arbejdet med	4 ud af 6 analyser blev leveret	27 %

	<p>viden- og evidensstrategien. Analyse- og evidensresultater er med til at prioritere og evaluere på AT's virkemidler. Alle analyser og leverancer skal leveres til tiden i 2016. Departementet og Arbejdstilsynet skal vurdere, at leverancerne har en tilfredsstillende kvalitet.</p>		
5.	<p><b>Kommunikation:</b> 1) Resultaterne fra en netop afsluttet stor brugerundersøgelse skal omsættes til en handlingsplan for kommunikation med en række initiativer i 2016 og fremefter. Handlingsplanen skal være godkendt af direktionen medio 2016 og omsættes til konkrete aktiviteter i 2. halvdel af 2016.</p> <p>2) Arbejdstilsynet er i gang med at undersøge, hvordan de forskellige arbejdsmiljøaktører kan styrke samarbejdet om at informere og vejlede virksomhederne. Resultatkravet opgøres ved en vurdering af i hvilket omfang anbefalingerne er omsat til konkrete handlinger ved udgangen af året.</p> <p>3) AT vil i 2016 udvikle de kommunikationskanaler, vi benytter til push-kommunikation (fx nyhedsbrev og sociale medier) på en måde, der gør det nemmere for brugerne at vælge, hvilken kommunikation de har behov for – i modsætning til i dag, hvor alle brugere modtager samme kommunikation.</p> <p>Målet er at nå flere brugere og styrke deres oplevelse af, at AT's kommunikation i højere grad er målrettet deres behov.</p> <p>AT vil ved udgangen af 2016 undersøge brugernes tilfredshed med den nye segmenterede push-kommunikation og måle på om antallet af abonnenter og følgere er steget ift. januar 2015</p>	<p>1) På baggrund af brugerundersøgelsen (og med input fra andre kilder) er følgende handlinger omsat til konkrete aktiviteter:</p> <p>A. Arbejdstilsynets push-kommunikation          B. Ny udgave af hjemmesiden; at.dk          C. Videreudvikling af APV Onlineværktøjet          D. Øget inddragelse af interessenterne i form af et samskabelses-projekt med kommunerne</p> <p>2) På baggrund af undersøgelsen, har Arbejdstilsynet tiltrådt undersøgelsens anbefalinger, som også tilgodeses af den ændrede BAR-struktur, hvor der er færre aktører. Den organisatoriske implementering afventer, at de fem nye BFA, der erstatter de 11 BAR, får etableret sig efter ikrafttrædelsen 1. januar 2017. Arbejdstilsynet har udarbejdet oplæg om samarbejdet med BFA og forventer primo 2017 at aftale organiseringen af det fremtidige samarbejde.</p> <p>3) Målet om at øge antallet af abonnenter og følgere på de kommunikationskanaler, Arbejdstilsynet benytter til push-kommunikation, er indfriet. Segmentering af push-kommunikationen på de sociale medier er gennemført, mens lancering af et nyt segmenteret nyhedsbrev er blevet forsinket, pga. arbejdet med at lave en koncernfælles aftale om et nyt nyhedsbrevssystem, der kan håndtere segmentering. ATs nye segmenterede nyhedsbrev forventes lanceret i januar, hvorefter brugernes tilfredshed med kanalen kan måles.</p>	50 %
6.	<p><b>Regulering:</b> I 2016 vil AT sikre, at nye/ændrede regler træder i kraft den 1. januar eller den 1. juli.</p>	<p>Den 1. januar 2016 trådte der én lov/lovændring og tolv bekendtgørelser/bekendtgørelsesændringer i kraft og den 1. juli 2016 trådte to</p>	100 %

		<p>love/lovændringer og seksten bekendtgørelser/bekendtgørelsesændringer i kraft.</p> <p>Ser man bort fra ikrafttrædelsesdatoerne for de to bekendtgørelser, der ikke er erhvervsrettede, og de seks bekendtgørelser, som følger af EU-direktiver, er resultatkravet opfyldt. Se forklaring nedenfor.</p>	
7.	<p><b>Ordrede forhold:</b> I 2016 skal AT i forbindelse med håndhævelsesdirektivet udvikle et nyt centralt nationalt websted. Webstedet skal være på plads ved udgangen af juni med oplysninger om de danske arbejdsmiljøregler. Sitet lanceres ved udgangen af juni på to sprog og udvides inden udgangen af 2016 til øvrige relevante sprog. Målet er at dække behovet hos de lande, der udstationerer flest borgere.</p> <p>AT skal endvidere implementere håndhævelsesdirektivets krav om kontrol af reel etablering. AT skal kunne understøtte opgaven ved årsskiftet 2016/2017.</p>	<p>WorkplaceDenmark gik i luften medio juni som planlagt på engelsk og dansk. Sitets tekster blev i december 2016 oversat til polsk og tysk, og det forventes, at de nye tekster vil være klar på sitet i løbet af første kvartal 2017.</p> <p>Arbejdstilsynet var ved årsskiftet klar til at understøtte opgaven.</p>	100 %
8.	<p><b>Risikobaserede tilsyn:</b> Målet i 2016 er at nedbringe antallet af forgæves besøg hos virksomheder inden for udvalgte brancher med 10 % ift. 2015.</p> <p>AT forventer at virksomhederne i 2016 fortsat har en god dialog med AT om arbejdsmiljø på virksomheden og fortsat vil få en bedre forståelse, hvorfor det er vigtigt, at arbejdsmiljøforholdene er i orden og at det står klart, hvad virksomhederne skal gøre efter tilsynsbesøget. I 2016 forventer AT, at den årlige brugerundersøgelse viser, at mindst 69 % fortsat mener dette.</p>	<p>Antallet af forgæves besøg hos virksomheder indenfor udvalgte brancher er ikke faldet. Det er steget, jf. nedenfor.</p> <p>69 %</p>	50 %
9	<p><b>Arbejdsskader:</b> Arbejdsskadeområdet integreres pr. 1. juli 2016 i Arbejdstilsynet. Det sker samtidig med, at Arbejdsskadestyrelsen overflyttes til Arbejdsmarkedets Erhvervssikring. I løbet</p>	<p>I 2016 har Arbejdstilsynet foretaget størstedelen af opdateringen af reguleringen på arbejdsskadeområdet for at tilpasse overflytningen fra Arbejdsskadestyrelsen til</p>	67,5 %

	<p>af 2016 skal AT sikre:</p> <ul style="list-style-type: none"> <li>• At den nødvendige tilretning af reguleringen af arbejdsskadeområdet er sket med ikrafttrædelse senest 1. januar 2017, herunder at der sker anvendelse af data i myndighedsindsatsen.</li> <li>• De overførte medarbejdere er fuldt ud integreret i det arbejdsmiljøfaglige center. Der er opbygget faglige relationer til de øvrige kontorer, påbegyndt relevant samarbejde samt etableret adgang til alle systemer.</li> </ul> <p>Integrationen af Arbejdsskadeområdet i AT skal være med til at styrke at virksomhederne bliver bedre til selvhjælp og forebyggelse af egne arbejdsmiljøproblemer.</p> <p>Arbejdstilsynet redegør ultimo året for, hvordan integrationen er gennemført. I redegørelsen beskrives:</p> <ul style="list-style-type: none"> <li>• Hvilke synergier der er opnået på data-området og fælles AT/ASK områder, herunder hvordan man i 2016 har anvendt arbejdsskadedata i myndighedsindsatsen.</li> <li>• Hvordan fælles definitioner for arbejdsskader er blevet opnået.</li> <li>• I hvor høj grad arbejdsskadeområdet er blevet indarbejdet i AT's strategi for 2017.</li> </ul>	<p>Arbejdstilsynet rent lovgivningsmæssigt. I den forbindelse er der blevet udstedt 20 bekendtgørelser.</p> <p>Det er blevet iværksat, at anmeldelser af erhvervsygdomme kan indgå i grundlaget for udvælgelse af virksomheder til det risikobaserede tilsyn.</p> <p>De overførte medarbejdere er fuldt ud integreret i det arbejdsmiljøfaglige center. Der er opbygget faglige relationer til de øvrige kontorer, påbegyndt relevant samarbejde samt etableret adgang til alle systemer. De er blevet introduceret til hele Arbejdstilsynets område, har som led i introduktion deltaget i tilsynsbesøg, deltager i alle faste relevante mødefora og indgår i tæt samarbejde med de øvrige kontorer i Arbejdsmiljøfagligt Center. Medarbejderne har endvidere pr. 1. juli 2016 fået fuld adgang til alle systemer i Arbejdstilsynet.</p> <p>Arbejdstilsynets kontor for arbejdsskader og kontor for analyse og data har præsenteret arbejdsmiljørelevante data for hinanden samt for udvalgte medarbejdere i Arbejdsmiljøfagligt Center. De to kontorer har udarbejdet et første idekatalog til analyser på arbejdsskadeområdet.</p> <p>Der har været nedsat en arbejdsgruppe, som både har givet forslag til fælles definitioner for arbejdsskader og set på synergimuligheder. Arbejdstilsynet anvender fremadrettet fælles definitioner for arbejdsskader ved statistik, analyser, ministerbetjening, analyser mv.</p> <p>Arbejdstilsynet har indarbejdet arbejdsskadeområdet i Arbejdstilsynets strategi for 2017 på en lang række centrale punkter. Helt overordnet er AT's mission for 2017 i foreliggende udkast justeret med henblik på at rumme arbejdsskadeområdet. Fremadrettet vil arbejdsskadeområdet i endnu højere grad indgå i strategiarbejdet, f.eks. i en overordnet drøftelse af Arbejdstilsynets forandringsteori, når det bliver aktuelt.</p>									
<b>Interne krav rettet mod organisatoriske mål</b>											
10.	<p><b>God økonomistyring:</b></p> <p><i>Drift:</i> For AT's driftsbevilling må afvigelsen mellem forbruget i det enkelte kvartal og seneste prognose være maksimalt 5 pct. (med forbehold for</p>	<p>For Arbejdstilsynets drifts konti har der været følgende afvigelser:</p> <table border="1" data-bbox="683 1877 1177 1973"> <thead> <tr> <th>1. kvartal</th> <th>2. kvartal</th> <th>3. kvartal</th> <th>4. kvartal</th> </tr> </thead> <tbody> <tr> <td>0,0%</td> <td>2,3%</td> <td>2,2%</td> <td>3,7%</td> </tr> </tbody> </table>	1. kvartal	2. kvartal	3. kvartal	4. kvartal	0,0%	2,3%	2,2%	3,7%	75 %
1. kvartal	2. kvartal	3. kvartal	4. kvartal								
0,0%	2,3%	2,2%	3,7%								

	organisationsændringer mm.)  <i>Øvrige konti:</i> For AT's øvrige bevillinger må den gennemsnitlige afvigelse i 2016 mellem forbruget i det enkelte kvartal og seneste prognose være maksimalt 8 pct.	For Arbejdstilsynets øvrige konti har der været følgende afvigelser: <table border="1" style="margin-left: 20px;"> <thead> <tr> <th>1. kvartal</th> <th>2. kvartal</th> <th>3. kvartal</th> <th>4. kvartal</th> </tr> </thead> <tbody> <tr> <td>-18,3%</td> <td>-2,9%</td> <td>-20,0%</td> <td>3,2%</td> </tr> </tbody> </table>	1. kvartal	2. kvartal	3. kvartal	4. kvartal	-18,3%	-2,9%	-20,0%	3,2%	
1. kvartal	2. kvartal	3. kvartal	4. kvartal								
-18,3%	-2,9%	-20,0%	3,2%								
11.	<b>Kørselsmodellen:</b> En ny kørselsmodel skal være fuldt implementeret i 4. kvartal 2016, hvilket betyder at alle nye udkørselssteder er etableret, IT-understøttelsen er opdateret i forhold til færre udkørselssteder og at de tilsynsførendes arbejdstid afspejler den nye kørselsmodel.	Den nye kørselsmodel var fuldt implementeret i 4. kvartal 2016.	100 %								
12.	<b>Udflytning:</b> AT forventer at udflytningen til Slagelse vil være helt på plads rent organisatorisk pr. 31. december 2016.	Arbejdstilsynet var pr. 31. december 2016 klar rent organisatorisk til at flytte til Slagelse.	100 %								

Dokumentation for målopfyldelse består af:

- Anmeldte arbejdsulykker til Arbejdstilsynets Arbejdsskadesregister samt registret for Beskæftigelse for Lønmodtagere (Danmarks Statistik (DST)) (resultatkrav 1, 2.b og 3.b)
- Det Nationale Forskningscenter for Arbejdsmiljø's måling "Arbejds miljø og helbred" (resultatkrav 2.a og 3.a) (opgøres hvert andet år)
- Manuel opgørelse (resultatkrav 4, 5, 6, 7, 9, 11 og 12)
- Opgørelsen af, hvad brugerne synes om den nye segmenterede push-kommunikation sker igennem en selvstændig undersøgelse (resultatkrav 5)
- Opgørelse over forgæves besøg i Arbejdstilsynets DataWarehouse og tilhørende databaser (resultatkrav 8)
- Arbejdstilsynets brugerundersøgelse (resultatkrav 8)
- Arbejdstilsynets indsendte materiale til departementet i form grundbudgettet, UOI, UOII og UOIII, som kan hentes i SKS (resultatkrav 10)

## Uddybende analyser og vurderinger

### Alvorlige arbejdsulykker (resultatkrav 1)

Resultatkrav 1 omhandler reduktion af antallet af anmeldte alvorlige ulykker. Antallet skal være reduceret med 2 % i forhold til 2015.

Kravet er ikke opfyldt. Der har været en stigning i perioden fra 2015 til 2016 af alvorlige ulykker indenfor de ovenstående brancher på 7 %.

Opgørelsen er foreløbig, da der ikke foreligger beskæftigelsestal fra Danmarks Statistik endnu, der matcher arbejdsulykker, der er anmeldt i 2016, og beregningen er derfor foretaget under forudsætning af uændret beskæftigelse for de seneste to år.

Arbejdstilsynet har i 2016 målrettet det almindelige risikobaserede tilsyn. Fra den 1. januar 2016 bliver 80 procent (mod tidligere 55 procent) af virksomhederne udtaget ud fra en indeksmodel baseret på, hvor der forventes mange arbejdsmiljøproblemer. På det risikobaserede tilsyn føres der blandt andet tilsyn med, om virksomheden har arbejdsulykker. Baggrunden herfor er aftalte initiativer i aftalen fra 2015 om



en styrket arbejdsmiljøindsats. Arbejdstilsynet og arbejdsmarkedets parter (branchearbejdsmiljøråd) har desuden styrket samarbejdet om at udpege brancher med behov for en indsats (bygge- og anlæg, metal og maskiner, døgninstitutioner og hjemmepleje, samt vejtransport). Arbejdstilsynet har i 2016 analyseret tilsynsformen ulykkesundersøgelse og analysen viser, at tilsyn har en positiv effekt på forekomsten af ulykker på virksomheder, der har fået tilsyn.

Det er generelt vanskeligt at sige noget om, hvorvidt ændringen i anmeldte arbejdsulykker skyldes en reel ændring i omfanget af arbejdsulykker, eller i højere grad kan tilskrives en bedre indrapportering af arbejdsulykker.

### **Muskel- og skeletbesvær (resultatkrav 2a)**

Opgørelsen kan ikke foretages på nuværende tidspunkt. AT afventer at Det Nationale Forskningscenter for Arbejdsmiljø bliver færdige med deres undersøgelse "Arbejdsmiljø og Helbred". Undersøgelsen forventes at være klar i slutningen af 1. kvartal 2017.

### **Muskel- og skeletbesvær (resultatkrav 2b)**

Resultatkrav 2b omhandler reduktion af antallet af anmeldte ulykker, der har givet forstuvninger ved akutte fysiske overbelastninger. Antallet skal være reduceret med 4 % i forhold til 2015.

Kravet er ikke opfyldt. Antallet af anmeldte ulykker, der har givet forstuvninger ved akutte fysiske belastninger var det samme som i 2015, hvor der blev anmeldt 2.100 ulykker, der har givet forstuvninger ved akutte fysiske overbelastninger.

Opgørelsen er foreløbig, da der ikke foreligger beskæftigelsestal fra Danmarks Statistik endnu, der matcher arbejdsulykker, der er anmeldt i 2016, og beregningen er derfor foretaget under forudsætning af uændret beskæftigelse for de seneste to år.

Arbejdstilsynet har i 2016 arbejdet med udvidet risikobaseret tilsyn, hvor erfaringerne fra de særlige tilsynsindsatser er integreret. De udvidede risikobaserede tilsyn har særligt fokus på problemer i det ergonomiske og psykiske arbejdsmiljø. Arbejdstilsynet har i 2016 også inden for muskel- og skeletbesvær målrettet det almindelige risikobaserede tilsyn. Baggrunden herfor er aftalte initiativer i aftalen fra 2015 om en styrket arbejdsmiljøindsats. Arbejdstilsynet og arbejdsmarkedets parter (branchearbejdsmiljøråd) har desuden styrket samarbejdet om at udpege brancher med behov for en indsats (bygge og anlæg, metal og maskiner, døgninstitutioner og hjemmepleje).

I forhold til effektmålet er det generelt vanskeligt at udtale sig med sikkerhed om, hvorvidt det uændrede niveau i anmeldte arbejdsulykker skyldes at det reelle niveau af arbejdsulykker er uændret, eller i højere grad kan tilskrives et uændret niveau i indrapporteringen af arbejdsulykker. Særligt indenfor bygge- og anlægsamt i døgn- og hjemmeplejen gælder det, at der ses betydelige udsving i indrapportering af arbejdsulykker, som ikke vurderes at kunne forklares med faktiske udsving i eksponeringer på arbejdsmarkedet.

### **Psykisk arbejdsmiljø (resultatkrav 3a)**

Opgørelsen kan ikke foretages på nuværende tidspunkt. AT afventer at Det Nationale Forskningscenter for Arbejdsmiljø bliver færdige med deres undersøgelse "Arbejdsmiljø og Helbred". Undersøgelsen forventes at være klar i slutningen af 1. kvartal 2017.

### Psykisk arbejdsmiljø (resultatkrav 3b)

Resultatkrav 3b er; i 2016 skal antallet af anmeldte arbejdsulykker, der er sket ved akut psykisk overbelastning og visse former for vold. Antallet skal være reduceret med 5 % i forhold til 2015.

Kravet er ikke opfyldt. Der har været en stigning i perioden fra 2015 til 2016 af anmeldte arbejdsulykker, der er sket ved akut psykisk overbelastning og visse former for vold indenfor de ovenstående brancher på 21 %.

Opgørelsen er foreløbig, da der ikke foreligger beskæftigelsestal fra Danmarks Statistik endnu, der matcher arbejdsulykker, der er anmeldt i 2016, og beregningen er derfor foretaget under forudsætning af uændret beskæftigelse for de seneste to år.

Arbejdstilsynet har i 2016 arbejdet med udvidet risikobaseret tilsyn, hvor erfaringerne fra de særlige tilsynsindsatser er integreret. De udvidede risikobaserede tilsyn har særligt fokus på problemer i det ergonomiske og psykiske arbejdsmiljø. Arbejdstilsynet har i 2016 også inden for psykisk arbejdsmiljø målrettet det almindelige risikobaserede tilsyn. Baggrunden herfor er aftalte initiativer i aftalen fra 2015 om en styrket arbejdsmiljøindsats. Arbejdstilsynet og arbejdsmarkedets parter (branchearbejdsmiljøråd) har desuden styrket samarbejdet om at udpege brancher med behov for en indsats (bygge og anlæg, metal og maskiner, døgninstitutioner og hjemmepleje samt hospitaler).

Det er generelt vanskeligt at sige noget om, hvorvidt ændringen i anmeldte arbejdsulykker skyldes en reel ændring i omfanget af arbejdsulykker, eller i højere grad kan tilskrives en bedre indrapportering af arbejdsulykker. Det gælder desuden, at indrapporteringen til ulykkesregistret omfatter visse typer af vold, mens andre ikke medtages, hvilket indebærer usikkerhed om den samlede udvikling i omfanget af voldsulykker.

### Viden og Evidens (resultatkrav 4)

Resultatkrav 4 indebærer, at AT afslutter seks analyser i 2016 som del af arbejdet med viden- og evidensstrategien. De seks analyser, som skulle afsluttes, blev lavet indenfor følgende områder: effekten af tilsyn på sygefravær 1-3 år efterfølgende, de mellemlange effekter af AT's indsats, virksomhedernes overordnede vurdering af AT's arbejde, lønmodtageres forbrug af sundhedsydelse og 2 analyser om forskelle i arbejdsmiljø mellem udenlandske og danske lønmodtagere.

Der blev afsluttet 4 ud af 6 analyser. To af de planlagte analyser, som ikke blev leveret, omhandler effekt af tilsyn på brug af sundhedsydelse og effekt af tilsyn på sygefravær. De manglende leverancer skyldes dels, at politisk bestilte opgaver har fået et større omfang end forudset, analysernes kompleksitet, og interne AT processer omkring refleksion og beslutning om opfølgende handlinger i forlængelse af analyseresultaterne.

Arbejdstilsynet vurderer med en målopfyldelse på 27 %, at resultatet ikke er tilfredsstillende.

### Kommunikation (resultatkrav 5)

Resultatkrav 5 indeholder tre krav.

Det første krav er, at resultaterne fra en netop afsluttet stor brugerundersøgelse skal omsættes til en handlingsplan for kommunikation med en række initiativer i 2016 og fremefter. Handlingsplanen blev godkendt af direktionen medio 2016 og omsat til konkrete aktiviteter i 2. halvdel af 2016. Kravet er dermed opfyldt.

Det andet krav er at omsætte resultaterne fra en undersøgelse om, hvordan de forskellige arbejdsmiljøaktører kan styrke samarbejdet om at informere og vejlede virksomhederne, til konkrete handlinger. Kravet er opfyldt jf. teksten ovenfor.

Det tredje krav er, at Arbejdstilsynet i 2016 vil udvikle de kommunikationskanaler, der benyttes til push-kommunikation (fx nyhedsbrev og sociale medier) på en måde, der gør det nemmere for brugerne at vælge, hvilken kommunikation de har behov for. Kravet er næsten opfyldt jf. teksten ovenfor.

Samlet set vurderer Arbejdstilsynet at der er en målopfyldelse på 50 % i resultatkrav 5.

### **Regulering (resultatkrav 6)**

Resultatkrav 6 er, at Arbejdstilsynet i 2016 skal sikre, at nye/ændrede regler træder i kraft den 1. januar eller den 1. juli.

Ser man bort fra ikrafttrædelsesdatoerne for de to bekendtgørelser, der ikke er erhvervsrettede, og de seks bekendtgørelser, der er trådt i kraft på andre tidspunkter som følge af EU-direktiver, vurderer Arbejdstilsynet at resultatkravet er opfyldt.

Regler, der er trådt i kraft på et andet tidspunkt:

- Regler, der ikke er erhvervsrettede:
  - En bekendtgørelse om Arbejdstilsynets forskningsfond indgår ikke i opgørelsen, da den ikke pålægger virksomhederne pligter.
  - En bekendtgørelse om regnskaber for Arbejdsmarkedets Erhvervssikring (AES) og bekendtgørelse om revision af AES's årsregnskaber var af særlig hastende karakter og pålægger ikke virksomhederne pligter.
- Regler, der er erhvervsrettede:
  - Fire bekendtgørelser om indretning af henholdsvis trykbærende udstyr, simple trykbeholdere, sikringsystemer vedrørende eksplosiv atmosfære og elevatorer implementerer EU-direktiver. Da ikrafttrædelsen er fastsat af EU i direktivet indgår bekendtgørelserne ikke i opgørelsen.
  - To bekendtgørelser om anerkendelse af erhvervmæssige kvalifikationer implementerer et EU-direktiv, hvor ikrafttrædelsen er fastsat af EU i direktivet. Derfor indgår bekendtgørelserne ikke i opgørelsen.

### **Ordrede forhold (resultatkrav 7)**

Resultatkrav 7 består af to krav.

Det første krav er, at Arbejdstilsynet i 2016 i forbindelse med håndhævelsesdirektivet skal udvikle et nyt centralt nationalt websted. Kravet er opfyldt jf. tekst ovenfor.

Det andet krav er, at Arbejdstilsynet skal implementere håndhævelsesdirektivets krav om kontrol af reel etablering. Dette krav er opfyldt. ATIS (de tilsynsførende system til registrering af besøg og relevant data i forbindelse hermed) er blevet justeret, så det kan håndtere kravene i opgaven og medarbejdere er blevet oplært ift. at kunne kontrollere, om virksomhederne har en reel etablering.

Samlet set vurderer Arbejdstilsynet at kravet er opfyldt.

### **Risikobaserede tilsyn (resultatkrav 8)**

Resultatkrav 8 indeholder to krav. Det første krav er at nedbringe antallet af forgæves besøg hos virksomheder.

Det første krav er ikke opfyldt. I 2015 udgjorde antallet af forsøgt besøgte virksomheder 16,4 % i brancher med overvejende midlertidige og skiftende arbejdssteder. Dette er steget til 21,5 % i 2016. Der er flere årsager til, at det er vanskeligt at lave uanmeldte tilsyn på virksomheder med overvejende midlertidige og skiftende arbejdssteder, herunder at der ikke altid er ansatte på de oplyste adresser. Arbejdstilsynet implementerede i slutningen af 2015 en ny metode i brancherne i overensstemmelse med initiativ 3 i den politisk aftale "En styrket arbejdsmiljøindsats – Alle har ret til et sikkert og sundt arbejdsmiljø". En evaluering af indsatsen viser at den nye tilsynsmetode, der er blevet indført, ikke har løst udfordringen i forhold til at føre tilsyn med det relevante arbejde, der bliver foretaget på arbejdsstederne. Arbejdstilsynet har blandt andet erfaret, at virksomhederne har givet oplysninger, der betyder, at de tilsynsførende bliver sendt ud på arbejdssteder, hvor der ikke foregår relevant arbejde.

Det andet krav består af tre spørgsmål fra Arbejdstilsynets årlige brugerundersøgelse. Et vægtet gennemsnit af de tre spørgsmål giver en samlet tilfredshed på 69 %.

Arbejdstilsynet vurderer, at kravet er delvist opfyldt.

### **Arbejdsskader (resultatkrav 9)**

Arbejdsskadeområdet integreres pr. 1. juli 2016 i Arbejdstilsynet. Resultatkrav 9 er, at Arbejdstilsynet i løbet af 2016 skal sikre at arbejdsskadeområdet bliver integreret i styrelsen via forskellige tiltag.

Arbejdstilsynet vurderer at kravet er overvejende opfyldt jf. teksten ovenfor.

### **God økonomistyring (resultatkrav 10)**

Resultatkrav 10 er, at Arbejdstilsynets bevilling maksimalt må afvige henholdsvis 5 % og 8 % på driften og øvrige konti mellem forbruget i det enkelte kvartal og seneste prognose.

På driften er kravet opfyldt, mens kravet er opfyldt i 2 kvartaler på øvrige konti. Øvrige konti i 1. og 2. kvartal indeholder også regnskabs- og budgettal for de tilførte konti fra Arbejdsmarkedets Erhvervs sikring. Budgettallene for disse konti har Arbejdstilsynet ikke beregnet.

Arbejdstilsynet vurderer, at resultatkravet delvist er opfyldt jf. tekst ovenfor.

### **Kørselsmodel (resultatkrav 11)**

Resultatkrav 11 er, at en ny kørselsmodel skal være fuldt implementeret i 4. kvartal 2016.

Den nye kørselsmodel var fuldt implementeret i 4. kvartal 2016, hvilket betød at alle nye udkørselssteder var etableret, IT-understøttelsen var fuldt opdateret og at de tilsynsførendes arbejdstid afspejler den nye kørselsmodel.

Arbejdstilsynet vurderer at resultatkravet er opfyldt.

### **Udflytning (resultatkrav 12)**

Resultatkrav 12 er, at Arbejdstilsynet forventer at udflytningen til Slagelse vil være helt på plads rent organisatorisk pr. 31. december 2016.

Arbejdstilsynet var pr. 31. december 2016 klar rent organisatorisk til at flytte til Slagelse. De omfattede medarbejdere var blevet varslet, organiseret i tilsynsgrupper og flyttet i de relevante IT-systemer. Arbejdstilsynet skal efter planen overtage lejemålet af Bygningsstyrelsen i foråret, hvorefter medarbejderne rent fysisk også kan flytte til Slagelse.

Arbejdstilsynet vurderer at resultatkravet er opfyldt.

## 2.5. Forventninger til det kommende år

Arbejdstilsynet har i 2017 fokus på en effektiv realisering af de politiske målsætninger i forhold til Arbejdstilsynets kerneopgaver – tilsyn, kommunikation samt regulering og arbejdsmiljøudvikling.

Arbejdstilsynet vil have et særligt fokus på en reduktion i anmeldte arbejdsulykker inden for tre prioriterede områder – alvorlige arbejdsulykker, muskel- og skeletbesvær samt psykisk arbejdsmiljø. Desuden vil der være et fokus på et udvidet risikobaseret tilsyn med virksomhederne.

Arbejdstilsynet træffer omkring 21.000 afgørelser om året i forbindelse med tilsynsbesøg på virksomhederne. Afgørelserne er udgangspunktet for virksomhedernes forebyggelse af arbejdsmiljøproblemer. Arbejdstilsynet vil derfor i 2017 yderligere styrke arbejdet med en fortsat høj kvalitet i afgørelserne.

Gennem udvikling og videreudvikling af digitale selvbetjeningsløsninger vil Arbejdstilsynet yderligere målrette tilsynsindsatsen henimod virksomheder med væsentlige arbejdsmiljøproblemer.

Arbejdstilsynet vil endvidere levere bidrag til brug for en politisk aftale om modernisering af arbejdsskadeområdet og en styrket arbejdsmiljøcertificering.

Inden for rammerne af Beskæftigelsesministeriets evidensstrategi vil Arbejdstilsynet udbygge vidensgrundlaget om effekter af Arbejdstilsynets virkemidler, social dumping, veje til udpegnings af risikovirksomheder og arbejdsskadeområdet.

For at styrke en sammenhængende arbejdsmiljøindsats vil Arbejdstilsynet indgå i udbygningen af et mere tæt samspil med det Nationale Forskningscenter for Arbejdsmiljø (NFA) for bedre at udnytte forskningsbaseret viden og viden om f.eks. dataindsamlingsmetoder, effektanalyser, statistiske metoder mv. I tilknytning hertil vil Arbejdstilsynet og NFA i 2017 arbejde på en mere enstregt og koordineret formidling og kommunikation således, at virksomheder, borgere og andre interessenter får nemmere adgang til den viden, som er relevant for netop dem og deres situation. Som et led i finanslovsaftalen for 2016 skal Arbejdstilsynet til og med 2018 gennemføre effektiviseringer, som kan omprioriteres til en styrkelse af det risikobaserede tilsyn med virksomhederne. I 2017 realiseres effektiviseringerne først og fremmest gennem en ny kørsels- og fortæringsordning for de tilsynsførende.

Arbejdstilsynet vil følge op på resultaterne i trivselsundersøgelsen for 2016 gennem forskellige aktiviteter, som har til formål at styrke trivslen i Arbejdstilsynet samt genoprette tilliden til øverste ledelse. I slutningen af 2017 vil der blive lavet en supplerende trivselsmåling, for at tjekke om Arbejdstilsynet er på rette vej i forhold til et forbedret internt arbejdsmiljø.

**Tabel 5**  
Forventninger til det kommende år.

	Regnskab Grundbudget	
	2016	2017
17.21.01. Arbejdstilsynet		
Bevilling og øvrige indtægter	-454,5	-431,0
Udgifter	458,0	447,7
Resultat	3,5	16,7
17.22.12. Sekretariat for Arbejdsmiljørådet		
Bevilling og øvrige indtægter	-1,9	-4,2
Udgifter	5,7	4,2
Resultat	3,8	0,0
Resultat i alt	7,3	16,7

Arbejdstilsynet budgetterer i sit grundbudget for 2017 med et forventet merforbrug, der finansieres via videreførte midler. Denne budgettering afspejler, at Arbejdstilsynet er i gang med at tilpasse driften til et

fremtidigt lavere bevillingsniveau og gennemføre bestemte IT-projekter, som kan understøtte driften på sigt.

Arbejds miljørådets sekretariat forventer i 2017, at aktivitetsniveauet stiger i forhold til 2016. Budgettet afspejler planlagte aktiviteter i Arbejds miljørådet for at understøtte Rådets bidrag til de tre prioriterede områder i 2020-arbejds miljøstrategien og en række igangsatte og aftalte aktiviteter, som indgår i Arbejds miljørådets handlingsplan for 2017. Det er f.eks. informationsindsats vedrørende nanomaterialer og arbejds miljø, informations- og vejledningskampagne om arbejds miljøorganisationen (AMO) og deltagelse i Folkemødet. Implementeringen af det nye partssystem er en væsentlig opgave i det kommende år. Det indebærer blandt andet opstart og løbende sekretariatsbetjening af Dialogforum for tværgående samarbejde og udvikling og ny tilskudsadministration vedrørende midler til tværgående aktiviteter. Endvidere oprettes nye fora under Arbejds miljørådet: Arbejds miljørådets Arbejdsskadeudvalg, et arbejds miljøcertificeringsudvalg og en følgegruppe om epoxy og isocyanater, hvor Arbejds miljørådets sekretariat ligeledes har sekretariatsfunktionen.

## 3. REGNSKAB

### 3.1. Anvendt regnskabspraksis

Anvendt regnskabspraksis følger Finansministeriets Økonomisk Administrative Vejledning (ØAV). Kilder til regnskabsdata er Statens Koncern System (SKS), Statens Budgetsystem (SB) og Moderniseringsstyrelsens lokale datavarehus (LDV). Der er i regnskabsafsnittet og i bilag til årsrapporten afrundet på delsummer og totaler. Delsummer kan ikke altid præcis sammentælles til totalen.

### 3.2. Resultatopgørelse mv.

Tabel 6 a  
Resultatopgørelse for hovedkonto 17.21.01. Arbejdstilsynet

(mio. kr.)		2015	2016	2017
Note	<b>Ordinære driftindtægter</b>			
	Indtægtsført bevilling			
	Bevilling	-402,9	-394,0	-408,9
	Reserveret af indeværende års bevillinger			
	Anvendt af tidligere års reserverede bevillinger	-0,5		
	<b>Indtægtsført bevilling i alt</b>	<b>-403,4</b>	<b>-394,0</b>	<b>-408,9</b>
	Salg af varer og tjenesteydelser	-2,0	-1,1	-0,9
	Tilskud til egen drift	-0,3	-3,6	-4,9
	Gebyrer	-7,3	-7,2	-8,3
	<b>Ordinære driftsindtægter i alt</b>	<b>-413,0</b>	<b>-406,0</b>	<b>-423,0</b>
	<b>Ordinære driftsomkostninger</b>			
	Ændring i lagre	0,0	0,0	
	Forbrugsomkostninger			
	Husleje	20,2	20,2	28,0
	<b>Forbrugsomkostninger i alt</b>	<b>20,2</b>	<b>20,2</b>	<b>28,0</b>
	Personaleomkostninger			
	Lønninger	305,2	281,4	269,5
	Pension	48,2	45,8	43,8
	Lønrefusion	-11,9	-10,9	-9,3
	Andre personaleomkostninger	-2,9	1,2	
	<b>Personaleomkostninger i alt</b>	<b>338,7</b>	<b>317,4</b>	<b>304,0</b>
	Af- og nedskrivninger	9,3	13,1	14,5
	Andre ordinære driftsomkostninger	109,6	102,9	98,2
	<b>Ordinære driftsomkostninger i alt</b>	<b>477,7</b>	<b>453,6</b>	<b>444,8</b>
	<b>Resultat af ordinær drift</b>	<b>64,8</b>	<b>47,6</b>	<b>21,8</b>
	<b>Andre driftsposter</b>			
	Andre driftsindtægter	-86,4	-48,5	-8,0
	Andre driftsomkostninger	3,3	1,4	0,0
	<b>Resultat før finansielle poster</b>	<b>-18,4</b>	<b>0,4</b>	<b>13,8</b>
	<b>Finansielle poster</b>			
	Finansielle indtægter	0,0	0,0	0,0
	Finansielle omkostninger	2,5	3,1	3,0
	<b>Resultat før ekstraordinære poster</b>	<b>-15,9</b>	<b>3,5</b>	<b>16,7</b>
	<b>Ekstraordinære poster</b>			
	Ekstraordinære indtægter			
	Ekstraordinære omkostninger			
	<b>Årets resultat</b>	<b>-15,9</b>	<b>3,5</b>	<b>16,7</b>

\* Kilden til budgettet for 2017 er Arbejdstilsynets grundbudget.

Arbejdstilsynet har i 2016 haft et merforbrug på 3,5 mio. kr., hvilket svarer til knap 0,8 procent i forhold til den samlede bevilling. Merforbruget afspejler iværksatte ekstraordinære tiltag vedrørende it-understøtning af opgavevaretagelsen, hvor der i forhold til grundbudgettet blev tilvejebragt råderum til at disponere med et merforbrug på 4,0 mio. kr. Årets resultat er dermed 0,5 mio. kr. under forventet.

I relation til løn har Arbejdstilsynet i 2016 et lavere forbrug end lønsumsloftet. Dette afspejler en planlagt tilpasning af lønsumsudgifterne til et lavere bevillingsniveau og tilbageholdenhed ved genansættelser.

For hovedkonto 17.22.12. Sekretariat for Arbejds miljørådet er der et merforbrug på 3,8 mio. kr., som finansieres via tidligere års overskud. Sekretariatets overskud indgår rent teknisk i det overførte overskud under hovedkonto 17.21.01. Arbejdstilsynet.

**Tabel 6 b**  
**Resultatopgørelse for hovedkonto 17.22.12. Sekretariat for Arbejds miljørådet**

<b>(mio. kr.)</b>		<b>2015</b>	<b>2016</b>	<b>2017</b>
<b>Note</b>	<b>Ordinære driftindtægter</b>			
	Indtægtsført bevilling			
	Bevilling	-4,6	-1,9	-4,7
	Reserveret af indeværende års bevillinger			
	Anvendt af tidligere års reserverede bevillinger	0,0	0,0	0,0
	Indtægtsført bevilling i alt	<b>-4,6</b>	<b>-1,9</b>	<b>-4,7</b>
	Salg af varer og tjenesteydelser	0,0	0,0	0,0
	Tilskud til egen drift	0,0	0,0	0,0
	Gebyrer	0,0	0,0	0,0
	<b>Ordinære driftsindtægter i alt</b>	<b>-4,6</b>	<b>-1,9</b>	<b>-4,7</b>
	<b>Ordinære driftsomkostninger</b>			
	Ændring i lagre	0	0	
	Forbrugsomkostninger			
	Husleje	0,6	0,6	0,6
	<b>Forbrugsomkostninger i alt</b>	<b>0,6</b>	<b>0,6</b>	<b>0,6</b>
	Personaleomkostninger			
	Lønninger	3,2	3,2	3,4
	Pension	0,5	0,5	0,5
	Lønrefusion	-0,1	-0,1	-0,1
	Andre personaleomkostninger	0,0	0,0	0,0
	<b>Personaleomkostninger i alt</b>	<b>3,7</b>	<b>3,7</b>	<b>3,9</b>
	Af- og nedskrivninger	0,0	0,0	0,0
	Andre ordinære driftsomkostninger	0,6	1,4	3,5
	<b>Ordinære driftsomkostninger i alt</b>	<b>4,8</b>	<b>5,7</b>	<b>7,9</b>
	<b>Resultat af ordinær drift</b>	<b>0,2</b>	<b>3,8</b>	<b>3,2</b>
	<b>Andre driftsposter</b>			
	Andre driftsindtægter	0,0	0,0	0,0
	Andre driftsomkostninger	0,0	0,0	0,0
	<b>Resultat for finansielle poster</b>	<b>0,2</b>	<b>3,8</b>	<b>3,2</b>
	<b>Finansielle poster</b>			
	Finansielle indtægter	0,0	0,0	0,0
	Finansielle omkostninger	0,0	0,0	0,0
	<b>Resultat for ekstraordinære poster</b>	<b>0,2</b>	<b>3,8</b>	<b>3,2</b>
	<b>Ekstraordinære poster</b>			
	Ekstraordinære indtægter	0,0	0,0	0,0
	Ekstraordinære omkostninger	0,0	0,0	0,0
	<b>Årets resultat</b>	<b>0,2</b>	<b>3,8</b>	<b>3,2</b>

Budgettet for 2016 afspejler planlagte aktiviteter i Arbejds miljørådet for at understøtte Rådets bidrag til de tre prioriterede områder i 2020-arbejds miljøstrategien samt en række igangsatte og aftalte aktiviteter, herunder fx Arbejds miljøPrisen, EU-arbejds miljøuge, kampagne vedrørende nanomaterialer i arbejds miljøet, samt informationsindsats vedrørende nye regler om Arbejds miljøorganisationen (AMO), jf. Arbejds miljørådets handlingsplan for 2016. Stigningen i bevillingsniveauet til 2017 afspejler ændret finansieringsmodel for fastsættelse af midler til indsatsen i det selvfinansierende kredsløb på arbejds miljøområdet.

## Resultatdisponering

**Tabel 7**  
**Resultatdisponering**

	<b>(mio.kr.)</b>
Disponeret til bortfald	0,0
Disponeret til udbytte til statskassen	0,0
Disponeret til overført overskud	-7,3



### 3.3. Balancen

Balancen omfatter hovedkonto 17.21.01. Arbejdstilsynet og 17.22.12. Sekretariat for Arbejds miljørådet. De resterende dele af Arbejdstilsynets virksomhed er ikke omfattet af omkostningsreformen.

Tabel 8  
Balancen

Note	Aktiver (mio. kr.)	2015	2016	Note	Passiver (mio. kr.)	2015	2016
	<b>Anlægsaktiver</b>				<b>Egenkapital</b>		
	<b>Immaterielle anlægsaktiver</b>				Reguleret egenkapital (Startkapital)	-7,9	-7,9
	Færdiggjorte udviklingsprojekter	36,2	54,9		Opskrivninger	0,0	0,0
	Erhvervede koncessioner, patenter m.v.	0,0	0,0		Reserveret egenkapital	0,0	0,0
	Udviklingsprojekter under opførelse	20,9	8,6		Bortfald	0,0	0,0
1	<b>Immaterielle anlægsaktiver i alt</b>	<b>57,1</b>	<b>63,5</b>		Udbytte til staten	0,0	0,0
	<b>Materielle anlægsaktiver</b>				Overført overskud	-99,3	-102,6
	Grunde, arealer og bygninger	0,6	0,5		<b>Egenkapital i alt</b>	<b>-107,2</b>	<b>-110,5</b>
	Infrastruktur	0,0	0,0		<b>Hensatte forpligtelser</b>	<b>-8,2</b>	<b>-8,8</b>
	Transportmateriel	1,4	1,4		<b>Langfristede gældsposter</b>		
	Produktionsanlæg og maskiner	0,0	0,0		FF4 Langfristet gæld	-51,9	-63,9
	Inventar og IT-udstyr	0,4	0,3		Donationer	0,0	0,0
2	<b>Materielle anlægsaktiver i alt</b>	<b>2,4</b>	<b>2,2</b>		Prioritets gæld	0,0	0,0
	<b>Finansielle anlægsaktiver</b>				Anden langfristet gæld	0,0	0,0
	Statsforskrivning	7,9	7,9		<b>Langfristet gæld i alt</b>	<b>-51,9</b>	<b>-63,9</b>
	Øvrige finansielle anlægsaktiver	0,0	0,0		<b>Kortfristede gældsposter</b>		
	<b>Finansielle anlægsaktiver i alt</b>	<b>7,9</b>	<b>7,9</b>		Leverandører af varer og tjenesteydelser	-25,3	-25,3
	<b>Anlægsaktiver i alt</b>	<b>67,3</b>	<b>73,6</b>		Anden kortfristet gæld	-10,3	-8,6
	<b>Omsætningsaktiver</b>				Skyldige feriepenge	-54,3	-44,7
	Varebeholdninger	0,0	0,0		Reserveret bevilling	-10,6	0,0
	Tilgodehavender	22,8	19,8		Igangværende arbejder for fremmed regning	0,0	-0,5
	Periodeafgrænsningsposter	0,0	0,0		Periodeafgrænsningsposter	0,0	0,0
	Værdipapirer	0,0	0,0		<b>Kortfristet gæld i alt</b>	<b>-100,5</b>	<b>-79,1</b>
	<b>Likvide beholdninger</b>				<b>Gæld i alt</b>	<b>-152,3</b>	<b>-143,0</b>
	FF5 Uforrentet konto	59,0	185,2		<b>Passiver i alt</b>	<b>-267,8</b>	<b>-262,3</b>
	FF7 Finansieringskonto	118,6	-16,3				
	Andre likvider	0,0	0,0				
	<b>Likvide beholdninger i alt</b>	<b>177,6</b>	<b>168,9</b>				
	<b>Omsætningsaktiver i alt</b>	<b>200,5</b>	<b>188,7</b>				
	<b>Aktiver i alt</b>	<b>267,8</b>	<b>262,3</b>				

Færdiggjorte udviklingsprojekter er forhøjet som følge af ti udviklingsanlæg, der er færdigudviklet i 2016. Skyldige feriepenge er reduceret som følge af tilpasning af medarbejderstaben til fremtidigt lavere bevillingsniveau. Reserveret bevilling er overført til overført overskud, jf. Budgetvejledningen 2016. Hensatte forpligtelser er primært justeret som følge af ændret niveau for hensættelse til reetablering. Igangværende arbejder for fremmed regning afspejler igangværende aktiviteter vedrørende Bangladesh og Myanmar. Som led i sammenlægning af overført overskud og reserveret bevilling er det overførte overskud på 99,3 mio. kr. ultimo 2015 flyttet i september 2016 fra FF7 (finansieringskonto til afregning af almindelige betalinger, husleje, løn mv.) til FF5 (uforrentet konto til afregning af ændringer i de hensatte forpligtelser, omsætningsaktiver og de kortfristede gældsforpligtelser, herunder reserveret bevilling).

### 3.4. Egenkapitalforklaring

Tabel 9  
Egenkapitalforklaring

Egenkapital primo R-året (mio. kr.)	2015	2016
Reguleret egenkapital primo	-7,9	-7,9
+ Ændring i reguleret egenkapital	0,0	0,0
<b>Reguleret egenkapital ultimo</b>	<b>-7,9</b>	<b>-7,9</b>
Opskrivninger primo	0,0	0,0
+ Ændring i opskrivninger	0,0	0,0
<b>Opskrivninger</b>	<b>0,0</b>	<b>0,0</b>
Reserveret egenkapital primo	0,0	0,0
+ Ændring i reserveret egenkapital	0,0	0,0
<b>Reserveret egenkapital ultimo</b>	<b>0,0</b>	<b>0,0</b>
Overført overskud primo	-83,7	-99,3
+ Primoregulering/flytning mellem bogføringskredse	0,0	0,0
+ Regulering af det overførte overskud	0,0	0,0
+ Overført fra årets resultat	-15,7	7,3
- Bortfald	0,0	0,0
- Udbytte til staten	0,0	0,0
+ Overførsel af reserveret bevilling	0,0	-10,6
<b>Overført overskud ultimo</b>	<b>-99,3</b>	<b>-102,6</b>
<b>Egenkapital ultimo R-året</b>	<b>-107,2</b>	<b>-110,5</b>

De videreførte midler under § 17.22.12. Sekretariat for Arbejdsmiljørådet indgår i det overførte overskud. Sekretariatets andel af det overførte overskud udgør 5,8 mio. kr. De reserverede bevillinger er overført til det overførte overskud som følge af ophør af muligheden for at reservere en del af de uforbrugte midler, jf. Budgetvejledningen for 2016.

### 3.5. Likviditet og låneramme

#### Opfølgning på låneramme

Tabel 10  
Udnyttelse af låneramme

	2016 mio. kr.
Sum af immaterielle og materielle anlægsaktiver	65,7
Låneramme	75,0
Udnyttelsesgrad i pct.	87,6

Udnyttelsesgraden på 87,6 procent skal ses i lyset af, at lånerammen på lov om tillægsbevilling for 2016 er forhøjet med 16,1 mio. kr. til 75,0 mio. kr. som følge af ekstraordinært høje investeringer.

#### Opfølgning på øvrige likviditetsregler

Summen af anlægsaktiver svarer ikke til FF4 langfristet gæld (konto til afregning af investeringsudgifter, herunder afsluttede bygge- og IT-udviklingsaktiviteter), da afskrivninger for 4. kvartal efter vanlig praksis først sker efter årets udløb, og flytning af likviditet på 1,8 mio. kr. er sket den 27. januar 2017.

Omsætningsaktiver (ekskl. FF5 og FF7) fratrukket hensatte forpligtelser og kortfristede gældsposter svarer ikke til FF5. Differencen udgør (17,8) mio. kr., og likviditeten flyttes inden udgangen af 1. kvartal 2017. Som led i sammenlægning af overført overskud og reserveret bevilling er det overførte overskud på 99,3 mio. kr. ultimo 2015 flyttet i september 2016 fra FF7 til FF5.

### 3.6. Opfølgning på lønsumsloft

Tabel 11  
Opfølgning på lønsumsloft

Hovedkonto 17.21.01. Arbejdstilsynet	mio. kr.
Lønsumsloft FL	321,6
Lønsumsloft inkl. TB/aktstykker	326,4
Lønforbrug under lønsumsloft	316,0
Difference (mindreforbrug)	10,4
Akk. opsparing ult. forrige år	33,9
Akk. opsparing ult. indeværende år	44,3

\*Opfølgning på lønsumsloftet omfatter kun hovedkonto 17.21.01. Arbejdstilsynet, da hovedkonto 17.22.12. Sekretariat for Arbejds miljørådet ikke er lønsumsstyret.

\*\* I regnskabet for 2017 vil den akkumulerede opsparing blive korrigeret i forhold til årsrapporten for sidste år, idet den akkumulerede lønsum sidst er reguleret i regnskabet for 2013, hvor der blev foretaget en regulering vedrørende 2012.

Arbejdstilsynets lønforbrug ligger i 2016 under lønsumsloftet. Det skal ses i sammenhæng med dels tilbageholdenhed ved rekruttering af medarbejdere som led i tilpasning til det lavere fremtidige bevillingsniveau i 2017 og dels en øget naturlig afgang og højere personaleudskiftning end forventet. Sidstnævnte resulterede blandt andet i flere vakancer frem til genbesættelse. Arbejdstilsynet forventer også i 2017 at kunne overføre en lønsumsopsparing til 2018.

### 3.7. Bevillingsregnskabet

#### OMKOSTNINGSBASEREDE OG UDGIFTSBASEREDE HOVEDKONTI

Tabel 12  
Bevillingsregnskab

Hovedkonto	Navn	Bevillingstype	(Mio.kr.)	Bevilling	Regnskab	Afvigelse	Videreført ultimo
17.21.01.	Arbejdstilsynet	Driftsbevilling	Udgifter	455,0	458,0	3,0	102,6
			Indtægter	-61,0	-60,5	0,5	
17.22.12.	Sekretariat for Arbejds miljørådet	Driftsbevilling	Udgifter	1,9	5,7	3,8	
			Indtægter	0,0	0,0	0,0	
17.21.06.	Arbejds markedets Erhvervs sikring	Driftsbevilling	Udgifter	4,2	4,2	0,0	
			Indtægter	0,0	0,0	0,0	
17.21.13.	Tilskud vedrørende arbejdsmiljø	Lovbunden bevilling	Udgifter	4,0	3,7	-0,3	
			Indtægter	-2,0	-1,8	0,2	
17.21.22.	Statens bidrag til arbejdsmarkedets parters arbejdsmiljøindsats	Lovbunden bevilling	Udgifter	21,5	16,4	-5,1	
			Indtægter	0,0	0,0	0,0	
17.22.01.	Partsindsatsen, jf. § 68 i arbejdsmiljø	Lovbunden bevilling	Udgifter	0,0	0,0	0,0	
			Indtægter	-79,2	-79,2	0,0	
17.23.11.	Erstatning mv. til statens tjenestemænd og arbejdere m.fl.	Lovbunden bevilling	Udgifter	205,8	185,2	-20,6	
			Indtægter	-186,9	-167,1	19,8	
17.23.12.	Forskellige erstatninger mv.	Lovbunden bevilling	Udgifter	41,4	36,4	-5,0	
			Indtægter	0,0	0,0	0,0	
17.23.13.	Skadelidte værnepligtige m.fl.	Lovbunden bevilling	Udgifter	8,6	9,6	1,0	
			Indtægter	0,0	0,0	0,0	
17.23.14.	Refusion af erstatninger	Lovbunden bevilling	Udgifter	0,0	0,0	0,0	
			Indtægter	-29,5	-23,1	6,4	
17.23.22.	Tilskadekomne grønlandske søfolk, fiskere fangere og fåreavlere	Lovbunden bevilling	Udgifter	6,4	5,1	-1,3	
			Indtægter	-0,3	-0,5	-0,2	
17.23.31.	Besættelsestidens ofre	Lovbunden bevilling	Udgifter	156,3	158,4	2,1	
			Indtægter	0,0	0,0	0,0	
17.23.32.	Hædersgaver	Lovbunden bevilling	Udgifter	23,5	23,4	-0,1	
			Indtægter	0,0	0,0	0,0	
17.21.05.	Forskning og forsøg på arbejdsmiljørådet	Reservationsbevilling	Udgifter	12,3	9,1	-3,2	16,5
			Indtægter	0,0	0,0	0,0	
17.21.08.	Arbejds miljø forsknings fonden	Reservationsbevilling	Udgifter	54,6	56,3	1,7	2,4
			Indtægter	0,0	0,0	0,0	
17.21.14.	Økonomisk støtte til arbejdsmiljørådgivning	Reservationsbevilling	Udgifter	0,0	-1,9	-1,9	2,4
			Indtægter	0,0	0,0	0,0	
17.22.13	Udvikling og forsøg i regi af Arbejds miljø rådet	Reservationsbevilling	Udgifter	0,0	0,0	0,0	3,6
			Indtægter	0,0	0,0	0,0	
17.22.20.	Tilskud til branchearbejds miljø råd	Reservationsbevilling	Udgifter	23,1	21,4	-1,7	1,7
			Indtægter	0,0	0,0	0,0	
17.21.04.	Gebyr for lov bundne virksomheds besøg samt administrative bøder	Anden bevilling	Udgifter	0,7	0,5	-0,2	
			Indtægter	-7,8	-3,3	4,5	
17.21.31	Arbejds miljø i Grønland	Anden bevilling	Udgifter	0,8	0,6	-0,2	
			Indtægter	0,0	0,0	0,0	
17.23.15.	Administrative bøder ved manglende tegning af arbejdsskade forsikring mv.	Anden bevilling	Udgifter	0,0	0,0	0,0	
			Indtægter	-1,0	-0,7	0,3	

## 4. BILAG

### 4.1. Noter til resultatopgørelse og balance

#### Noter til resultatopgørelsen

Der er ingen noter til resultatopgørelsen.

#### Noter til balancen

Tabel 13

Note 1. Immaterielle anlægsaktiver

(mio. kr.)	Færdiggjorte udviklings projekter	Erhvervede koncessioner, patenter, licenser mv	I alt
Kostpris	148,4	0,0	148,4
Primokorrekationer og flytning ml. bogføringskredse	0,0	0,0	0,0
Tilgang	31,2	0,0	31,2
Afgang	-10,4	0,0	-10,4
Kostpris pr. 31.12.2016	169,2	0,0	169,2
Akkumulerede afskrivninger	-109,7	0,2	-109,5
Akkumulerede nedskrivninger	-4,6	-0,2	-4,8
Akkumulerede af- og nedskrivninger 31.12.2016	-114,3	0,0	-114,3
Regnskabsmæssig værdi pr. 31.12.2016	54,9	0,0	54,9
Årets afskrivninger	2,1	0,0	2,1
Årets nedskrivninger	0,0	0,0	0,0
Årets Af- og nedskrivninger	2,1	0,0	2,1

(mio. kr.)	Udviklingsprojekter under udførsel
Primo saldo pr. 1. januar 2016	20,9
Tilgang	18,9
Nedskrivning	0,0
Overført til færdiggjorte udviklingsprojekter	-31,2
Kostpris pr. 31.12.2016	8,6

Regnskabet for "Overført til færdiggjorte udviklingsprojekter" er ført sammen med årets tilgang, men er her udskilt, således at tilgang og færdiggjorte udviklingsprojekter fremgår hver for sig.

Overført til færdiggjorte udviklingsprojekter afspejler, at ti udviklingsanlæg er færdigudviklet i 2016.

Tabel 14

Note 2. Materielle anlægsaktiver

(mio. kr.)	Grunde, arealer og bygninger	Infra- 'roduktions- struktur anlæg og maskiner	Transport- materiel	Inventar og it-udstyr	I alt	
Kostpris	0,8	0,0	0,1	8,1	7,5	16,6
Primokorrekationer og flytning ml. bogføringskredse	0,0	0,0	0,0	0,0	0,0	0,0
Tilgang	0,0	0,0	0,0	0,4	0,0	0,4
Afgang	0,0	0,0	0,0	-0,4	0,0	-0,4
Kostpris pr. 31.12.2016	0,8	0,0	0,1	8,2	7,5	16,7
Akkumulerede afskrivninger	-0,3	0,0	-0,1	-6,7	-7,3	-14,4
Akkumulerede nedskrivninger	0,0	0,0	0,0	-0,0	0,0	0,0
Akkumulerede af- og nedskrivninger 31.12. 2016	-0,3	0,0	-0,1	-6,7	-7,3	-14,4
Regnskabsmæssig værdi pr. 31.12.2016	0,5	0,0	0,0	1,5	0,3	2,2
Årets afskrivninger	-0,0	0,0	0,0	-0,1	-0,1	-0,2
Årets nedskrivninger	-0,0	0,0	0,0	0,0	0,0	0,0
Årets af- og nedskrivninger	0,0	0,0	0,0	-0,1	-0,1	-0,2

**Tabel 15**  
**Note 3. Sammenlægning af overført overskud og reserveret bevilling**

17.21.01. Arbejdstilsynet.	Reserveret bevilling	Overført overskud
Beholdning primo 2016	-10,6	-99,3
Overførsel af reserveret bevilling	10,6	-10,6
Årets øvrige bevægelser		7,3
Beholdning ultimo 2016	0,0	-102,6

## 4.2. Indtægtsdækket virksomhed

Arbejdstilsynet har ikke haft indtægtsdækket virksomhed i 2016. Det akkumulerede overskud kan henføres til tidligere år. Ved bevillingsafregningen for 2016 er det akkumulerede overskud overført til den ordinære drift på underkonto 10.

**Tabel 16**  
**Oversigt over akkumuleret resultat for indtægtsdækket virksomhed**

**(Hovedkonto 17.21.01.90)**

Kr.	2013	2014	2015	2016
Kursusaktiviteter	0,0	0,0	0,0	0,0
Øvrige indtægtsdækkede opgaver	0,0	0,0	0,0	0,0
Årets overskud	0,0	0,0	0,0	0,0
Akkumuleret overskud	16,1	16,1	16,1	0,0

Ved årsafslutningen er overskuddet flyttet til underkonto 10. DKK 13.472.495,53

## 4.3. Gebyrfinansieret virksomhed

### Offshore-sikkerhedsområdet og diverse mindre ordninger

**Tabel 17 a**  
**Administration af offshoresikkerhed mv.**

**(Underkonto 17.21.01.30.)**

Gebyrordninger		Bevilling (B+TB)	Regnskab	Afvigelse
Offshoresikkerhedsområdet	Indtægter	-12,2	-6,0	-6,2
Diverse mindre ordninger	Indtægter	-0,6	-1,2	0,6

Bemærkning: En mindre indtægt er anført som et negativt beløb.

Der er i 2016 gennemført gebyrfinansierede aktiviteter vedrørende offshoresikkerhed. I grundbudgettet for 2016 blev der budgetteret med indtægter på 10,0 mio. kr. De realiserede indtægter blev 6,0 mio. kr. Den primære årsag til det lavere indtægtsniveau er et meget lavt aktivitetsniveau på anlæggene i Nordsøen i 2016. Det lave aktivitetsniveau hænger bl.a. sammen med, at beslutninger om investeringer i projekter afventer en beslutning om Tyra-feltets fremtid.

Arbejdstilsynet administrerer derudover enkelte mindre ordninger som autorisation af rådgivere, kurser til undervisere af arbejdsmiljøuddannelse, godkendelse af udbydere af arbejdsmiljøuddannelse samt Arbejdstilsynets bindende forhåndsbesked.

**Tabel 17 b**  
Oversigt over gebyrordninger med omkostningsdækning, mio.kr.

(Underkonto 17.21.01.30.)

Gebyrordninger	Årets resultat				Akk. seneste
	2013	2014	2015	2016	
Offshoresikkerhedsområdet			-1,0	0,0	0,0
Diverse mindre ordninger	0,1	0,0	-0,1	-0,1	-0,1

Bemærkning: Overskud er anført som et negativt beløb.

Beregning af resultatet på den gebyrfinansierede del af offshoreområdet er baseret på, at der på lønsiden opereres med en fast fordelingsnøgle mellem opgaver (primært regelarbejde) finansieret af grundbevillingen og refunderbare timer, som opkræves hos brugerne.

## Lovbundne virksomhedsbesøg og administrative bøder

Arbejdstilsynet opkræver gebyrer for lovbundne virksomhedsbesøg og oppebærer indtægter fra administrative bøder.

**Tabel 17 c**  
Gebyr for lovbundne virksomhedsbesøg samt administrative bøder

(Hovedkonto 17.21.04.)

Gebyrordninger		Bevilling (B+TB)	Regnskab	Afvigelse
Gebyr for lovbundne virksomhedsbesøg	Indtægter	-0,1	-0,3	0,2
Administrative bøder	Udgifter	0,7	0,5	0,2
	Indtægter	-7,7	-3,0	-4,7

Bemærkning: En mindre indtægt er anført som et negativt beløb.

Kontoen vedrører hovedsagligt administrative bøder. Indtægterne fra administrative bøder har udvist en faldende tendens hen over 2016. Faldet skal ses i lyset af, at der er ved at blive etableret en ny retspraksis med lavere indtægtsniveau frem til at der igen er fastlagt en ny praksis for opkrævning.

## 4.4. Tilskudsfinansierede aktiviteter

I 2016 har Arbejdstilsynets tilskudsfinansierede aktiviteter omfattet nye aktiviteter i relation til, Bangladesh, Myanmar og Sekretærfunktion for Nordisk arbejdsmiljøudvalg, samt SPIN-database.

For alle opgaver dækker indtægterne fuldt ud projektets faktiske omkostninger.

Underkonto 17.21.01.97.

mio.kr.	Overført overskud fra tidligere år	Årets tilskud	Årets udgift	Årets resultat	Overskud til overførsel
Bangladesh	0,0	1,2	1,2	0,0	0,0
Myanmar	0,0	1,0	1,0	0,0	0,0
SPIN database	0,0	0,1	0,1	0,0	0,0
Sekretærfunktion for Nordisk arbejdsmiljøudvalg	0,0	0,2	0,2	0,0	0,0
Analyse ad udenl. Virksomheders karakteristika	0,0	0,5	0,5	0,0	0,0
Kortlægning & komparativ analyse på arbejdsmiljøområdet	0,0	0,5	0,5	0,0	0,0
Systematisk review om effekter af virkemidler	0,0	0,1	0,1	0,0	0,0

## 4.5. Forelagte investeringer

Arbejdstilsynet har ikke forelagt investeringer for Finansudvalget i 2016.

## 4.6. Administration af tilskudsordninger og lovbundne ordninger

Arbejdstilsynet administrerer en række tilskud og lovbundne bevillinger på arbejdsmiljøområdet, hvoraf tilskud til branchearbejdsmiljørådene og Arbejdsmiljøforskningsfonden er de største.

### Tilskudsordninger

Tabel 22 a  
Administration af tilskudsordninger

Mio. kr., løbende priser	Bevilling (B+TB)	Regnskab	Afvigelse mellem bevilling og regn- skab	Videre- førsel ul- timo 2015	Akkumu- leret mindre- forbrug ultimo 2016	Disposi- tion, overskud som bort- falder	Akkumu- leret overskud til videre- førsel ul- timo 2016
17.21.05. Forskning og forsøg på arbejdsmiljøområdet							
10. Forskning og forsøg på arbejdsmiljøområdet	Udgifter 9,3	Indtægter 6,8	2,5	13,0	15,6	0,0	15,6
60. Forebyggelse af vold i ar- bejdsmiljøet	Udgifter 3,0	Indtægter 3,0	0,0	1,0	1,0	0,0	1,0
90. Styrket informationsindsats om den danske model	Udgifter 0,0	Indtægter -0,7	0,7	0,2	0,9	-0,9	0,0
I alt	12,3	9,1	3,2	14,2	17,4	-0,9	16,5
17.21.06. Arbejdsmarkedets Erhvervs sikring							
10. Arbejdsmarkedets Erhvervs- sikring	Udgifter 3,3	Indtægter 3,3	0,0	0,0	0,0	0,0	0,0
20. Center for Arbejdsskader	Udgifter 0,9	Indtægter 0,9	0,0	0,0	0,0	0,0	0,0
I alt	4,2	4,2	0,0	0,0	0,0	0,0	0,0
17.21.08. Arbejdsmiljøforskningsfond							
10. Arbejdsmiljøforsknings- fond	Udgifter 54,6	Indtægter 56,3	-1,7	4,0	2,4	0,0	2,4
17.21.14. Økonomisk støtte til arbejdsmiljørådgivning							
10. Økonomisk støtte til ar- bejdsmiljørådgivning	Udgifter 0,0	Indtægter -1,9	1,9	0,6	2,4	0,0	2,4
17.22.13. Udvikling og forsøg i regi af Arbejdsmiljørådet							
20. Arbejdsmiljørådets ud- viklingsmidler	Udgifter 0,0	Indtægter 0,0	0,0	3,6	3,6	0,0	3,6
17.22.20. Tilskud til branchearbejdsmiljøråd							
10. Tilskud til administration mv.	Udgifter 23,1	Indtægter 21,4	1,7	0,0	1,7	0,0	1,7
20. Tilskud til aktiviteter mv.	Udgifter 0,0	Indtægter 0,0	0,0	0,0	0,0	0,0	0,0

Mindreforbrug er anført med positivt fortegn for at kunne summere akkumuleret videreførsel.

### § 17.21.05. Forskning og forsøg på arbejdsmiljøområdet

På hovedkonto 17.21.05 er afsat en bevilling til særlige projekter og forsøg på arbejdsmiljøområdet. Desuden er der som led i de årlige satspuljeaftaler afsat midler til projekter på arbejdsmiljøområdet.

Med et forbrug på 9,1 mio. kr. og en bevilling på 12,3 mio. kr. er der et mindreforbrug på 3,2 mio. kr. og et akkumuleret overskud på 17,4 mio. kr. på hovedkontoen.

Med et forbrug på 6,8 mio. kr. og en bevilling på 9,3 mio. kr. er der et mindreforbrug på 2,5 mio. kr. og et akkumuleret overskud på 15,6 mio. kr. på underkonto 10. Forskning og forsøg. Af mindreforbruget afspejler 0,8 mio. kr. forsinket gennemførelse af et projekt vedrørende udvidet risikobaseret tilsyn. Den resterende del af mindreforbruget afspejler beslutning om at udskyde enkelte projekter til 2017.

Med et forbrug på 3,0 mio. kr. og en bevilling på 3,0 mio. kr. svarer forbruget til bevillingen og der er et akkumuleret overskud på 1,0 mio. kr. på underkonto 60. Forebyggelse af vold i arbejdsmiljøet.

Med et forbrug på -0,7 mio. kr. og en bevilling på 0,0 mio. kr. er der et mindreforbrug på 0,7 mio. kr. og et akkumuleret overskud på 0,9 mio. kr. på underkonto 90. Styrket informationsindsats om den danske model. Det videreførte beløb bortfalder, da opgaven er afsluttet.



### § 17.21.06. Arbejdsmarkedets Erhvervssikring

Kontoen er oprettet på lov om tillægsbevilling for 2016 som følge af lov om etablering af den selvejende institution Arbejdsmarkedets Erhvervssikring og lov om ændring af lov om arbejdsskadesikring.

Arbejdsmarkedets Erhvervssikring har pr. 1. juli 2016 overtaget ansvaret for Arbejdsskadesstyrelsens nuværende gebyrfinansierede opgaver vedrørende behandling af konkrete sager om personskader efter de lovgivninger, der tidligere blev administreret i Arbejdsskadestyrelsen samt tilstødende områder.

Af bevillingen afholdes statens udgifter til finansiering af opgaver i Arbejdsmarkedets Erhvervssikring, der ikke er gebyrfinansieret, herunder myndighedsopgaver.

Kontoen er opført med en bevilling på 4,2 mio. kr. for efteråret 2016, herunder 3,3 mio. kr. til løsning af opgaver for ministeriet relateret til de bevillingsfinansierede ordninger og 0,9 mio. kr. til administration af arbejdsskader i Grønland.

Med et forbrug på 4,2 mio. kr. og en bevilling på 4,2 mio. kr. svarer årets forbrug til bevillingen.

### § 17.21.08. Arbejdsmiljøforskningsfond

Ved udmøntningen af satsreguleringspuljen for 2003 blev der etableret en arbejdsmiljøforskningsfond. Formålet med fonden er at styrke arbejdsmiljøforskning for herigennem at begrænse antallet af personer, der udstødes fra arbejdsmarkedet på grund af nedslidning, arbejdsulykker og arbejdsbetingede lidelser.

På lov om tillægsbevilling for 2016 er bevillingen forhøjet med 1,9 mio. kr., der er overført fra konto 17.22.13. Udvikling og forsøg i regi af Arbejdsmiljørådet og reduceret med 2,7 mio. kr., der er overført til konto 17.21.01. Arbejdstilsynet til drift af forskningssekretariatsfunktion og frikøb af forskere, mv.

Med et nettoforbrug på 56,3 mio. kr. og en bevilling på 54,6 mio. kr. er der et merforbrug på 1,7 mio. kr. og et akkumuleret overskud på 2,4 mio. kr. på hovedkontoen.

Arbejdsmiljøforskningsfonden har i 2016 afgivet bevillingstilsagn for 0,7 mio. kr. til en arbejdsmedicinske udredninger, samt 55,6 mio. kr. til 21 forsknings- og udviklingsprojekter indenfor disse overordnede temaer:

- Arbejdsulykker
- Psykisk arbejdsmiljø
- Muskel- og skeletbesvær
- Virkemidler i arbejdsmiljøarbejdet
- Luftvejs- og hudlidelser

Uddelingen af midler for 2016 har taget afsæt i en konkret relevansvurdering af de enkelte projekters potentiale for at forbedre og udvikle arbejdsmiljøet indenfor de prioriterede områder. De bevilgede projekter vurderes således både at være fagligt gode og arbejdsmiljømæssigt relevante i forhold til at forbedre arbejdsmiljøet i Danmark. Projekter, der har modtaget bevilling i fondens 1. runde forventes tidligst igangsat august 2016, mens projekter, der har modtaget bevilling i fondens 2. runde forventes tidligst igangsat januar 2017. De bevilgede projekter fra 2016 har en løbetid på op til 3 år fra datoen for tilsagnet, hvorefter projekterne afrapporterer deres resultater til fonden. Det Strategiske Arbejdsmiljøforskningsudvalg i fonden tager stilling til disse resultater og afrapporterer en gang årligt disse resultater til Arbejdsmiljørådet, der videreformidler resultaterne til relevante aktører. Projektreporterne kan efter høringsen i Det Strategiske Arbejdsmiljøforskningsudvalg findes på Arbejdstilsynets hjemmeside. På nuværende tidspunkt er ingen af de bevilgede projekter fra 2016 blevet afsluttet.

#### § 17.21.14. Økonomisk støtte til arbejdsmiljørådgivning

Som led i aftalen om finansloven for 2013, hvor den daværende SR-regering og Enhedslisten aftalte at målrette Forebyggelsesfonden, blev det besluttet at etablere en tilskudsordning, hvorefter der kan ydes 50 pct. refusion af dokumenterede udgifter til arbejdsmiljørådgivning for offentlige og private virksomheder i særligt nedslidningstruede brancher. Der er afsat 10 mio. kr. årligt i perioden 2013-2015 til tilskudsordningen. På lov om tillægsbevilling for 2015 er bevillingen forhøjet med 8,0 mio. kr., der er overført fra konto 17.51.03. Fonden for Forebyggelse og Fastholdelse som følge af prioritering af yderligere midler til arbejdsmiljørådgivning.

Med en indtægt på 1,9 mio. kr. og en bevilling på 0,0 mio. kr. er der et mindreforbrug på 1,9 mio. kr. og et akkumuleret overskud på 2,4 mio. kr.

Mindreforbrug afspejler tilbageførte tilsagn, som overføres til Fonden for Forebyggelse og Fastholdelse i 2017.

#### § 17.22.13. Udvikling og forsøg i regi af Arbejdsmiljørådet

Arbejdsmiljørådet kan, som en del af arbejdsmarkedets parter arbejdsmiljøindsats, iværksætte aktiviteter i eget regi, ligesom rådet kan iværksætte tværgående forsknings- og forsøgsprojekter.

På lov om tillægsbevilling for 2016 er bevillingen på 1,9 mio. kr. overført til konto 17.21.08. Arbejdsmiljøforskningsfond.

Der er ikke anvendt midler på kontoen i 2016, da Arbejdsmiljørådet blandt andet har afventet justeringerne af partssystemet. Der er et akkumuleret overskud på 3,6 mio. kr. som forventes anvendt i 2017 og 2018.

#### § 17.22.20. Tilskud til branchearbejdsmiljøråd

Kontoen omfatter tilskudsmidler til aktiviteter, der gennemføres af branchearbejdsmiljørådene samt tilskudsmidler til administration. Tilskud til branchearbejdsmiljørådene er fra 2011 omlagt, hvorefter bevilling og udgifter bliver samlet på en underkonto efter en overgangsperiode med afvikling af gamle projekter og tilsagn.

Med et forbrug på 21,4 mio. kr. og en bevilling på 23,1 mio. kr. er der et mindreforbrug på 1,7 mio. kr. Mindreforbruget skyldes indtægtsføring i regnskabet for 2016 af videreførte midler til blandt andet evaluering, der tidligere har været registreret som hensættelse.

## Lovbundne ordninger

 Tabel 22 b  
 Administration af lovbundne ordninger

Mio. kr., løbende priser		2013	2014	2015	Bevilling (B+TB)	2016	Forskel	Pct.
		Regnskab	Regnskab	Regnskab		Regnskab		
17.21.13. Tilskud vedrørende arbejdsmiljø								
20. Honorarer til læger	Udgifter	2,0	1,8	4,1	4,0	3,7	-0,3	-7,5%
	Indtægter	-1,3		-2,0	-2,0	-1,8	0,2	-8,3%
17.21.22. Statens bidrag til arbejdsmarkedets parters arbejdsmiljøindsats								
10. Statens andel af bidraget til arbejdsmarkedets parters arbejdsmiljøindsats	Udgifter	5,6	3,2	19,6	10,1	5,0	-5,1	-50,6%
20. Bidrag fastsat af beskæftigelsesministeren	Udgifter	1,4	1,4	1,4	11,4	11,4	0,0	0,0%
17.22.01. Partsindsatsen, jf. § 68 i arbejdsmiljøloven								
10. 45 mio. kr.-bidraget, jf. § 68, stk. 2, i arbejdsmiljøloven	Indtægter	-45,0	-45,0	-45,0	-45,0	-45,0	0,0	0,0%
20. 2 pct.-bidraget, jf. § 68, stk. 3, i arbejdsmiljøloven	Indtægter	-52,6	-61,7	-50,2	-22,8	-22,8	0,0	0,0%
30. Beskæftigelsesministerens bidrag, jf. §68, stk. 6, i arbejdsmiljøloven	Indtægter	-1,4	-1,4	-1,4	-11,4	-11,4	0,0	0,0%
17.23.11. Erstatning mv. til statens tjenestemænd og arbejdere m.fl.								
10. Erstatning mv. til statens tjenestemænd og arbejdere m.fl.	Udgifter	19,5	22,8	20,8	18,9	18,0	-0,9	-5,0%
30. Erstatning og godtgørelse til tidligere udsendte soldater og andre statsansatte	Udgifter	0,0	0,0	226,6	186,9	167,3	-19,6	-10,5%
	Indtægter	0,0	0,0	-226,6	-186,9	-167,1	19,8	-10,6%
17.23.12. Forskellige erstatninger mv.								
10. Erstatning til LSD-behandlede	Udgifter	0,2	0,2	0,1	0,2	0,1	-0,1	-42,0%
20. Erstatning til personer, tilskadekomme under forsøg på redning af menneskeliv	Udgifter	2,1	1,6	5,7	2,9	2,1	-0,8	-26,2%
30. Refusion af dyrtidstillæg til ydelser i henhold til ulykkesforsikringsloven	Udgifter	0,5	0,3	0,3	0,3	0,3	0,0	-2,3%
50. Erstatninger til personer, tilskadekomme som medhjælp i private husholdning	Udgifter	9,5	18,1	9,4	14,2	7,4	-6,8	-47,8%
60. Erstatning til skadelidte, for hvilke arbejdsgiveren ikke har tegnet forsikring	Udgifter	15,2	12,3	13,7	16,2	16,3	0,1	0,8%
70. Erstatninger mv.	Udgifter	8,4	7,3	8,7	7,6	10,1	2,5	32,8%
17.23.13. Skadelidte værnepligtige m.fl.								
10. Forsørgelse og erstatninger mv.	Udgifter	7,5	8,7	6,7	8,6	9,6	1,0	11,4%
17.23.14. Refusion af erstatninger								
10. Refusion af erstatning til personer, der er kommet til skade som medhjælp i privat husholdning	Indtægter	-11,7	-9,5	-18,1	-14,6	-9,4	5,2	-35,6%
20. Refusion af erstatning til skadelidte, for hvilke arbejdsgiveren ikke har tegnet forsikring	Indtægter	-20,5	-15,2	-12,3	-14,9	-13,7	1,2	-8,3%
17.23.22. Tilskadekomme grønlandske søfolk, fiskere, fangere og færeavlere								
10. Gruppeforsikringspræmie	Indtægter	-0,2	-0,4	-0,4	-0,3	-0,5	-0,2	61,7%
20. Erstatninger mv. til tilskadekomme	Udgifter	6,2	3,2	2,1	6,3	4,9	-1,4	-21,8%
30. Nedsættelse af visse arbejdsskade-forsikringspræmier	Udgifter	0,1	0,1	0,1	0,1	0,2	0,1	78,0%
17.23.31. Besættelsestidens ofre								
10. Erstatninger mv.	Udgifter	231,3	204,8	180,8	156,3	158,4	2,1	1,3%
17.23.32. Hædersgaver								
10. Hædersgaver	Udgifter	53,5	30,6	43,3	23,5	23,4	-0,1	-0,6%

Mindreforbrug er anført med negativt fortegn for at angive at der er tale om et mindreforbrug på de lovbundne ordninger.

## § 17.21.13. Tilskud vedrørende arbejdsmiljø

Der ydes tilskud til lægers honorar ved anmeldelse af arbejdsbetingede lidelser.

Med et forbrug på 1,8 mio. kr. og en bevilling på 2,0 mio. kr. er der et mindreforbrug på 0,2 mio. kr.

### § 17.21.22. Statens bidrag til arbejdsmarkedets parter arbejdsmiljøindsats

Bevillingen på hovedkonto 17.21.22 vedrører statens samlede udgifter til arbejdsmarkedets parter arbejdsmiljøindsats.

Med et forbrug på 5,0 mio. kr. og en bevilling på 10,1 mio. kr. er der et mindreforbrug på 5,1 mio. kr. på underkonto 10. Statens andel af bidraget til arbejdsmarkedets parter arbejdsmiljøindsats. Beløbet som opkræves i 2016 er afhængig af a) det samlede a conto beløb som opkræves fra de bidragspligtige, b) hvor stor andel staten skal betale heraf samt c) en efterregulering for 2015 afhængig af statens faktiske andel af erstatningerne i 2015.

Mindre forbruget skyldes blandt andet, at det generelle niveau for anerkendte erstatninger er lavere end forventet ved budgetteringen, samt en positiv efterregulering på 2,7 mio. kr. vedrørende statens a conto betaling for 2015.

Med et forbrug på 11,4 mio. kr. og en bevilling på 11,4 mio. kr. svarer forbruget til bevillingen på underkonto 20. Bidrag fastsat af beskæftigelsesministeren. I 2016 er beløbet ekstraordinært forhøjet med 10 mio. kr. til 11,4 mio. kr. Dette afspejler, at midlerne til arbejdsmarkedets parter arbejdsmiljøindsats er ekstraordinært lave i 2016.

### § 17.22.01. Partsindsatsen - § 68 i arbejdsmiljøloven

I henhold til arbejdsmiljølovens § 68 optages på finansloven de midler, som skal anvendes til arbejdsmarkedets parter indsats på arbejdsmiljøområdet. En del af indtægterne overføres til konto 17.22.12. Sekretariat for Arbejdsmiljørådet, § 17.22.13. Udvikling og forsøg i regi af Arbejdsmiljørådet og konto 17.22.20. Tilskud til branchearbejdsmiljøråd.

Med et forbrug på 45,0 mio. kr. og en bevilling på 45,0 mio. kr. svarer forbruget til bevillingen på underkonto 10. 45 mio. kr. bidraget, jf. § 68, stk. 2 i arbejdsmiljøloven.

Med et forbrug på 22,8 mio. kr. og en bevilling på 22,8 mio. kr. svarer forbruget til bevillingen på underkonto 20. 2 pct.-bidraget, jf. § 68, stk. 3 i arbejdsmiljøloven.

Med et forbrug på 11,4 mio. kr. og en bevilling på 11,4 mio. kr. svarer forbruget til bevillingen på underkonto 30. Beskæftigelsesministerens bidrag, jf. § 68, stk. 6 i arbejdsmiljøloven. Bevillingen er inklusiv et ekstraordinært bidrag på 10,0 mio. kr. i 2016.

#### *Generelt om ordninger på arbejdsskadeområdet (17.23.)*

Arbejdstilsynet tager ved budgetteringen af de lovbundne konti udgangspunkt i regnskabstallene for de forskellige konti de seneste år, kombineret med Arbejdstilsynets kendskab til de forskellige konti. Når der ved budgetteringen tages udgangspunkt i regnskabstallene for de seneste år, tages der samtidig højde for de kapitaliseringer, der er foretaget i de seneste år. Da en stor del af disse konti er relativt små, vil selv ganske få nye kapitaliseringer give anledning til store afvigelser i forhold til det budgetterede.

Der kan i arbejdsskadesager tilkendes godtgørelse for varigt mén og erstatning for tab af erhvervsevne. Godtgørelse for mén udbetales som et engangsbetalt. Erstatning for tab af erhvervsevne tilkendes som en kapitalerstatning, hvis erhvervsevnetabsprocenten er under 50 procent, medmindre der er tale om en midlertidig ydelse. Hvis erhvervsevnetabsprocenten er på 50 eller derover, tilkendes erstatningen som udgangspunkt som en løbende ydelse. Den tilskadedkomne har mulighed for at få kapitaliseret erstatning svarende til et erhvervsevnetab på op til 50 procent. Den resterende del af erstatningen udbetales som en

løbende ydelse. En tilkendt erstatning for erhvervsevnetab på eksempelvis 65 procent kan derfor indgå i regnskabet som en årlig omkostning på en konto med for eksempel 16.000 kr. om måneden, men kan også indgå som et kapitaliseret beløb på op til 2,2 mio. kr. og en løbende ydelse på 3.600 kr. om måneden.

### § 17.23.11. Erstatning mv. til statens tjenestemænd og arbejdere m.fl.

#### § 17.23.11.10. Erstatning mv. til statens tjenestemænd og arbejdere m.fl.

Med et forbrug på 18,0 mio. kr. og en bevilling på 18,9 mio. kr. er der et mindreforbrug på 0,9 mio. kr.

Fra 1. januar 1997 udbetales der fra kontoen udelukkende erstatninger med videre i statslige arbejdsskadesager med en skadedato før 1. januar 1997. De enkelte statslige institutioner betaler fra denne dato selv erstatningerne i de arbejdsskadesager, som vedrører deres ansatte.

Da antallet af modtagere har været 150, hvilket stort set svarer til det budgetterede antal på 149, kan mindreforbruget henføres til lavere enhedsomkostninger end forudsat ved budgetteringen.

Tabel 22 b 1  
Administration af lovbundne ordninger - aktivitetstal og enhedsomkostninger

17.23.11.10. Erstatning mv. til statens tjenestemænd og arbejdere m. fl. (Løbende priser)	2013	2014	2015	FL2016 (B+TB)	2016 Regnskab	Forskel	Procent
Statsregnskabstal og bevilling (mio. kr. og pct.)	19,5	22,8	20,8	18,9	18,0	-0,9	-5,0%
Aktivitet (helårspersoner og procent)	191	177	160	149	150	1,0	0,7%
Gennemsnitlige udgifter korrigeret (netto, kr.)	102.346	128.552	130.208	126.846	119.727	-7.119	-5,6%

#### § 17.23.11.30. Erstatning og godtgørelse til tidligere udsendte soldater og andre statsansatte

Bevillingen var på FL16 budgetteret med 186,9 mio. kr. i henholdsvis udgifts- og indtægtsbevilling. Dermed var nettoudgiften budgetteret til 0,0 mio. kr.

Kontoen anvendes primært til udbetaling af erstatning og godtgørelse til tidligere udsendte soldater, lov nr. 336 af 2. april 2014. Staten udlægger betalingen til de tilskadekomne fra denne konto, og udgifterne på kontoen opkræves og refunderes af statslige institutioner i slutningen af året.

Regnskabet indeholder udgifter til veteraner for 167,3 mio. kr. og indtægter for 167,1 mio. kr. Differencen på 0,2 mio. kr. skyldes tab på debitorer, som ikke refunderes.

### § 17.23.12. Forskellige erstatninger mv.

#### § 17.23.12.10. Erstatning til LSD-behandlede

Med et forbrug på 0,1 mio. kr. og en bevilling på 0,2 mio. kr. er der et mindreforbrug på 0,1 mio. kr.

Kontoen indeholder kun udgifter til behandling. Disse udgifter er uforudsigelige som følge af svingende behandlingsbehov.

#### § 17.23.12.20. Erstatning til personer, tilskadekomne under forsøg på redning af menneskeliv

Med et forbrug på 2,1 mio. kr. og en bevilling på 2,9 mio. kr. er der et mindreforbrug på 0,8 mio. kr.

Kontoen benyttes til betaling af erstatninger til personer, som kommer til skade ved redning af menneskeliv, forebyggelse af ulykker eller 'afværgelse af større materielle eller kulturelle tab', når forsøget står i sammenhæng med arbejdet, samt når det sker i fritiden.

Kontoen budgetteres som udgangspunkt på baggrund af udgifterne på kontoen i de seneste regnskabsår. Udgiften i de enkelte år kan i sagens natur være meget svingende blandt andet som følge af kapitaliseringer. Der var 7 modtagere af erstatninger i 2016.

**Tabel 22 b 2**  
Administration af lovbundne ordninger - aktivitetstal og enhedsomkostninger

17.23.12.20. Erstatning til personer, tilskadekomne under forsøg på redning af menneskeliv (Løbende priser)	2015			FL2016 (B+TB)	2016 Regnskab	Forskel	Procent
	2013	2014	2015				
Statsregnskabstal og bevilling (mio. kr. og pct.)	2,1	1,6	5,7	2,9	2,1	-0,8	-26,2%
Aktivitet (helårspersoner og procent)	10	9	9		7		
Gennemsnitlige udgifter korrigeret (netto, kr.)	205.609	174.084	638.579		305.571		

### § 17.23.12.30. Refusion af dyrtidstillæg til ydelser i henhold til ulykkesforsikringsloven

Med et forbrug på 0,3 mio. kr. og en bevilling på 0,3 mio. kr. svarer forbruget til bevillingen.

På kontoen konteres refusion af dyrtidstillæg til løbende ydelser efter ulykkesforsikringsloven for tilfælde, hvor ulykken er sket før 1. april 1947. Staten refunderer forsikringsselskaberne forskellen mellem den oprindelige tilkendte ydelse og den nuværende, løntalsregulerede ydelse.

Forsikringsselskaberne indsender deres refusionskrav til Arbejdsmarkedets Erhvervsikring meget uregelmæssigt.

### § 17.23.12.50. Erstatninger til personer, tilskadekomne som medhjælp i privat husholdning

Med et forbrug på 7,4 mio. kr. og en bevilling på 14,2 mio. kr. er der et mindreforbrug på 6,8 mio. kr.

Staten udlægger betalingen til de tilskadekomne fra denne konto, og udgiften fordeles på forsikringsselskaberne i det efterfølgende år. De beløb, der udlægges fra denne konto i 2016, opkræves i 2017 og indsættes på finanslovskonto 17.23.14.10.

Kontoen er for finansåret 2016 budgetteret på baggrund af udgiftsudviklingen i de seneste 5 regnskabsår.

Mindreforbruget skyldes primært lavere udgifter til kapitalerstatninger og kapitaliseringer af løbende ydelser end budgetteret. Dette afspejles også i gennemsnitsudgiften per modtager, der er faldet fra 218.593 kr. i 2015 til 168.523 kr. i 2016. (Hertil kommer et mindre fald i aktivitet.)

**Tabel 22 b 3**  
Administration af lovbundne ordninger - aktivitetstal og enhedsomkostninger

17.23.12.50. Erstatning til personer, tilskadekomne som medhjælp i privat husholdning (Løbende priser)	2015			FL2016 (B+TB)	2016 Regnskab	Forskel	Procent
	2013	2014	2015				
Statsregnskabstal og bevilling (mio. kr. og pct.)	9,5	18,1	9,4	14,2	7,4	-6,8	-47,8%
Aktivitet (helårspersoner og procent)	44	46	43		40		
Gennemsnitlige udgifter korrigeret (netto, kr.)	215.909	393.584	218.593		185.375		

### § 17.23.12.60. Erstatning til skadelidte, for hvilke arbejdsgiveren ikke har tegnet forsikring

Med et forbrug på 16,3 mio. kr. og en bevilling på 16,2 mio. kr. er der et merforbrug på 0,1 mio. kr.

Fra kontoen udbetales erstatning til ansatte i sager om arbejdsulykker, hvor arbejdsgiveren ikke har tegnet en lovpligtig arbejdsskadeforsikring. Ultimo 2016 er der 92 modtagere af erstatning på underkontoen, hvilket er 30 flere end ultimo 2015, svarende til en stigning på 48 procent.

Udgifterne på kontoen har i de seneste år været svingende og er i 2016 budgetteret på baggrund af gennemsnittet de seneste 5 år. Udgifterne, der afholdes på denne konto, refunderes af forsikringsselskaberne i det efterfølgende år, hvor de indsættes på finanslovskonto 17.23.14.20.

I året har der været færre udgifter til kapitalerstatninger og kapitaliseringer af løbende ydelser end tidligere år. Samtidig har der været en stigning i antallet af modtagere. Der er endvidere afskrevet tab på debitorer for 3,0 mio. kr., hvilket afspejler afskrivning af åbenstående debitorposter/tilgodehavender på balancen, som er overdraget til inddrivelse hos SKAT.

**Tabel 22 b 4**  
Administration af lovbundne ordninger - aktivitetstal og enhedsomkostninger

17.23.12.60. Erstatning til skadelidte, for hvilke arbejdsgiveren ikke har tegnet forsikring (Løbende priser)				FL2016	2016	Forskel	Procent
	2013	2014	2015	(B+TB)	Regnskab		
Statsregnskabstal og bevilling (mio. kr. og pct.)	15,2	12,3	13,7	16,2	16,3	0,1	0,8%
Aktivitet (helårspersoner og procent)	86	90	62		92		
Gennemsnitlige udgifter korrigeret (netto, kr.)	176.744	136.985	220.386		177.500		

### § 17.23.12.70. Erstatninger mv.

Med et forbrug på 10,1 mio. kr. og en bevilling på 7,6 mio. kr. er der et merforbrug på 2,5 mio. kr.

Kontoen indeholder erstatninger til en vaccineret person eller dennes efterladte for skader, som med rimelig sandsynlighed må antages at være forårsaget af vaccinationen her i landet mod en sygdom, som er omfattet af lov om tilbud om gratis vaccination mod visse sygdomme.

Der er begrænset tilgang af nye vaccinationsskader til kontoen, og der kan komme enkelte nye modtagere af tilskud, hvis vaccinationskaden er forårsaget før 1. januar 2004.

Antallet af modtagere på 38 i 2016 er en lavere end i 2015. Merforbruget på 2,5 mio. kr. i 2016 skyldes primært flere udgifter til kapitaliseringer end forventet.

**Tabel 22 b 5**  
Administration af lovbundne ordninger - aktivitetstal og enhedsomkostninger

17.23.12.70. Erstatninger mv. (Løbende priser)				FL2016	2016	Forskel	Procent
	2013	2014	2015	(B+TB)	Regnskab		
Statsregnskabstal og bevilling (mio. kr. og pct.)	8,4	7,3	8,7	7,6	10,1	2,5	32,8%
Aktivitet (helårspersoner og procent)	36	36	39		38		
Gennemsnitlige udgifter korrigeret (netto, kr.)	233.333	203.122	222.109		265.526		

### § 17.23.13. Skadelidte værnepligtige m.fl.

#### § 17.23.13.10. Forsøgelse og erstatninger mv.

Med et forbrug på 9,6 mio. kr. og en bevilling på 8,6 mio. kr. er der et merforbrug på 1,0 mio. kr.

Kontoen omfatter arbejdsskadeerstatninger til skadelidte værnepligtige med en skadedato før 1. januar 1997. Der er ikke tilgang af nye tilskadekomne til ordningen, hvorfor udgifterne på kontoen vil falde over årene.

Da antallet af modtagere på 42 er mindre end det budgetterede antal på 47 kan merudgiften henføres til højere enhedsomkostninger end forudsat ved budgetteringen.

**Tabel 22 b 6**  
Administration af lovbundne ordninger - aktivitetstal og enhedsomkostninger

17.23.13.10. Forsøgelse og erstatninger mv. (Løbende priser)				FL2016	2016	Forskel	Procent
	2013	2014	2015	(B+TB)	Regnskab		
Statsregnskabstal og bevilling (mio. kr. og pct.)	7,5	8,7	6,7	8,6	9,6	1,0	11,4%
Aktivitet (helårspersoner og procent)	50	49	46	47	42	-5,0	-10,6%
Gennemsnitlige udgifter korrigeret (netto, kr.)	150.000	177.734	145.737	182.979	228.190	45.212	24,7%

### § 17.23.14. Refusion af erstatninger

#### § 17.23.14.10. Refusion af erstatninger til personer, tilskadekomne som medhjælp i privat husholdning

Med indtægter for 9,4 mio. kr. og budgetterede indtægter for 14,6 mio. kr. er der færre indtægter for 5,2 mio. kr.

Kontoen indeholder refusion af udgifter til erstatning til personer, tilskadekomne som medhjælp i privat husholdning, udlagt fra konto 17.23.12.50. året før. Regnskabstallet på konto 17.23.12.50. bliver derfor regnskabstallet på denne konto i det efterfølgende år. Forklaringen på afvigelsen er således, at udgifterne på konto 17.23.12.50. er skønnet for højt på FL16 som følge af de højere regnskabstal i tidligere år.

#### § 17.23.14.20. Refusion af erstatning til skadelidte, for hvilke arbejdsgiveren ikke har tegnet forsikring

Med indtægter for 13,7 mio. kr. og budgetterede indtægter for 14,9 mio. kr. er der færre indtægter for 1,2 mio. kr.

Kontoen indeholder refusion af udgifter til erstatning til personer, for hvilke arbejdsgiveren ikke har tegnet forsikring, udlagt fra konto 17.23.12.60. året før. Regnskabstallet på konto 17.23.12.60 bliver derfor regnskabstallet på denne konto i det efterfølgende år. Forklaringen på afvigelsen er således, at udgifterne på konto 17.23.12.60. er skønnet for højt på FL16 som følge af det høje regnskabstal i tidligere år.

### § 17.23.22. Tilskadekomne grønlandske søfolk, fiskere, fangere og fåreavlere

#### § 17.23.22.10. Gruppeforsikringspræmie

Med indtægter for 0,5 mio. kr. og budgetterede indtægter for 0,3 mio. kr. er indtægterne 0,2 mio. kr. højere end forventet.

Kontoen omfatter gruppeforsikringspræmie til fangere og fiskere m.fl., jf. L 1528 2010 § 68. Der blev forventet 100 forsikringstagere ved budgetteringen af kontoen på FL16. Der blev tegnet 148 forsikringer. Indtægten ved ordningen er således 0,2 mio. kr. højere end den budgetterede indtægt.

Tabel 22 b 7  
Administration af lovbundne ordninger - aktivitetstal og enhedsomkostninger

17.23.22.10. Gruppeforsikringspræmie (Løbende priser)	2013	2014	2015	FL2016 (B+TB)	2016 Regnskab	Forskel	Procent
Statsregnskabstal og bevilling (mio. kr. og pct.)	-0,2	-0,4	-0,4	-0,3	-0,5	-0,2	61,7%
Aktivitet (helårspersoner og procent)	81	147	122	100	148	48,0	48,0%
Gennemsnitlige udgifter korrigeret (netto, kr.)	-2.469	-3.000	-3.000	-3.000	-3.277	-277	9,2%

#### § 17.23.22.20. Erstatninger mv. til tilskadekomne

Med et forbrug på 4,9 mio. kr. og en bevilling på 6,3 mio. kr. er der et mindreforbrug på 1,4 mio. kr.

Kontoen omfatter erstatning til medlemmer af Gruppeforsikringen i Grønland. Kontoen kan være vanskelig at budgettere, da udgifterne svinger fra år til år, hvilket blandt andet afspejler muligheden for kapitalisering af løbende ydelser, samt at der løbende er tilgang af erstatningsmodtagere til kontoen.

I regnskabet for 2016 er der foretaget en berigtigelse af udgifter og indtægter til indeholdt skat vedrørende ordningen. Konkret er der omposteret beløb for i alt 2.489.722,99 kr. for årene 2010-2015 samt 324.653,00 kr. for 2016. Korrigeret herfor er forbruget 2,1 mio. kr.

Mindreforbruget skyldes, at der har været en mindre anvendelse af ordningen end budgetteret, hvilket skal ses i lyset af, at den blev frivillig per 1. januar 2011. Mindreforbruget skyldes ydermere, at der ikke har været kapitalerstatninger af nævneværdig grad i 2016. Udsving i forbruget kan også skyldes karakteren af skaderne.



**Tabel 22 b 8**  
Administration af lovbundne ordninger - aktivitetstal og enhedsomkostninger

17.23.22.20. Erstatninger mv. til tilskadekomne (Løbende priser)				FL2016	2016		
	2013	2014	2015	(B+TB)	Regnskab	Forskel	Procent
Statsregnskabstal og bevilling (mio. kr. og pct.)	6,2	3,2	2,1	6,3	4,9	-1,4	-21,8%
Regnskabstal eksklusiv ekstraordinær post (mio. kr. og pct.)					2,1	-4,2	-66,5%
Aktivitet (helårspersoner og procent)	13	12	10		8		
Gennemsnitlige udgifter korrigeret (netto, kr.)	476.923	269.304	210.829		264.203		

### § 17.23.22.30. Nedsættelse af visse arbejdsskadeforsikringspræmier

Med et forbrug på 0,2 mio. kr. og en bevilling på 0,1 mio. kr. er der et merforbrug på 0,1 mio. kr.

Der udbetales fra denne konto et tilskud på to femtedele af forsikringspræmien til fiskere og fangere m.fl. Udsving i budgetteringen følger § 17.23.22.10.

### § 17.23.31. Besættelsestidens ofre

#### § 17.23.31.10. Erstatninger mv.

Med et forbrug på 158,4 mio. kr. og en bevilling på 156,3 mio. kr. er der et merforbrug på 2,1 mio. kr.

Udgiften er jævnt faldende over årene og endte 1 procent over det budgetterede niveau. Antallet af modtagere var 1.082 ved udgangen af 2016, hvilket er cirka 4 procent under det budgetterede.

Derudover blev den gennemsnitlige erstatningsudgift per modtager 146.404, hvilket er 5,4 procent højere end budgetteret på FL16.

**Tabel 22 b 9**  
Administration af lovbundne ordninger - aktivitetstal og enhedsomkostninger

17.23.31.10. Erstatninger mv. (Løbende priser)				FL2016	2016		
	2013	2014	2015	(B+TB)	Regnskab	Forskel	Procent
Statsregnskabstal og bevilling (mio. kr. og pct.)	231,3	204,8	180,8	156,3	158,4	2,1	1,3%
Aktivitet (antal invalideerstatninger og procent)	363	313	243	229	200	-29,0	-12,7%
Aktivitet (antal enkeerstatninger og procent)	1.223	1.115	993	896	882	-14,0	-1,6%
I alt	1.586	1.428	1.236	1.125	1.082	-43,0	-3,8%
Gennemsnitlige udgifter korrigeret (netto, kr.)	145.854	143.443	146.252	138.933	146.404	7.471	5,4%

### § 17.23.32. Hædersgaver

#### § 17.23.32.10. Hædersgaver.

Med et forbrug på 23,4 mio. kr. og en bevilling på 23,5 mio. kr. er der et mindreforbrug på 0,1 mio. kr.

Aktiviteten på kontoen er jævnt faldende over årene. Det gennemsnitlige antal modtagere af hædersgaver var i 2016 1.421, hvilket er 2,3 procent færre end det forventede antal. Mindreforbruget på 0,1 mio. kr. skyldes primært et lavere frafald af modtagere end forventet. Omvendt er den gennemsnitlige erstatningsudgift per modtager 16.445, hvilket er 2,8 procent højere end budgetteret.

**Tabel 22 b 10**  
Administration af lovbundne ordninger - aktivitetstal og enhedsomkostninger

17.23.32.10. Hædersgaver (Løbende priser)				FL2016	2016		
	2013	2014	2015	(B+TB)	Regnskab	Forskel	Procent
Statsregnskabstal og bevilling (mio. kr. og pct.)	53,5	30,6	43,3	23,5	23,4	-0,1	-0,6%
Aktivitet (antal hædersgaver og procent)	2.053	1.838	1.630	1.389	1.356	-33,0	-2,4%
Aktivitet (heraf antal forhøjede hædersgaver og procent)	111	99	80	66	65	-1,0	-1,5%
I alt	2.164	1.937	1.710	1.455	1.421	-34,0	-2,3%
Gennemsnitlige udgifter korrigeret (netto, kr.)	26.059	16.662	26.565	16.151	16.445	294,3	1,8%

## Anden bevilling

Tabel 22 c  
Administration af anden bevilling

(mio. kr.)		Bevilling (B+TB)	Regnskab	Afvigelse
17.21.04. Gebyr for lovbundne virksomhedsbesøg samt administrative bøder				
10. Godkendelse af naturgasanlæg mv.	Indtægter	-0,1	-0,3	0,2
20. Administrative bøder	Udgifter	0,7	0,5	0,2
	Indtægter	-7,7	-3,0	-4,7
17.21.31 Arbejds miljø i Grønland				
10. Uddannelse af sikkerhedsrepræsentanter i Grønland	Udgifter	0,5	0,5	0,0
20. Grønlands Arbejds miljøråd	Udgifter	0,3	0,1	0,2
17.23.15. Administrative bøder ved manglende tegning af arbejdsskadeforsikring				
10. Administrative bøder ved manglende tegning af arbejdsskadeforsikring mv.	Indtægter	-1,0	-0,7	0,2

### § 17.21.04. Gebyrer for lovbundne virksomhedsbesøg samt administrative bøder

Med en indtægt på 0,3 mio. kr. og en indtægtsbevilling på 0,1 mio. kr. er der en merindtægt på 0,2 mio. kr. på underkonto 10. Godkendelse af naturgasanlæg mv.

Med en indtægt på 3,0 mio. kr. og en indtægtsbevilling på 7,7 mio. kr. er der en mindreindtægt på 4,7 mio. kr. på underkonto 20. Administrative bøder. Faldet skal ses i sammenhæng med at der er ved at blive etableret en ny retspraksis for udstedelse af administrative bøder efter den seneste lovændring om forhøjelse af bødestraffene, jf. lov nr. 1869 af 29. december 2015 om ændring af lov om arbejdsmiljø. Der udskrives fortsat administrative bøder for overtrædelser, hvor de nye bøderegler ikke har betydning for bødens størrelse.

### § 17.21.31. Arbejds miljø i Grønland

I forbindelse med arbejdsmiljøarbejdet i Grønland ydes tilskud til uddannelse af sikkerhedsrepræsentanter. Desuden gives tilskud til aktiviteter under Grønlands Arbejds miljøråd, herunder møde- og informationsvirksomhed.

Med et forbrug på 0,5 mio. kr. og en bevilling på 0,5 mio. kr. svarer forbruget til bevillingen på underkonto 10. Uddannelse af sikkerhedsrepræsentanter i Grønland.

Med et forbrug på 0,1 mio. kr. og en bevilling på 0,3 mio. kr. er der et mindreforbrug på 0,2 mio. kr. på underkonto 20. Arbejds miljøråd i Grønland som følge af returnering af uforbrugte midler.

### § 17.23.15. Administrative bøder ved manglende tegning af arbejdsskadeforsikring mv.

#### § 17.23.15.10. Administrative bøder ved manglende tegning af arbejdsskadeforsikring mv.

Med en indtægt på 0,7 mio. kr. og en budgetteret indtægt på 1,0 mio. kr. er der en mindre indtægt på 0,3 mio. kr.

Kontoen omfatter opkrævning af administrative bøder, jf. L 443 af 23. maj 2010. Der er i 2016 udsendt bødeforlæg i 158 tilfælde. Heraf medførte kun 147 bødeforlæg indbetaling af en administrativ bøde svarende til en indtægt på 0,735 mio. kr. Hvis alle bødeforlæg havde resulteret i indbetalingen af en administrativ bøde, ville indtægten have udgjort 0,79 mio. kr.

Baggrunden for, at en stor del af de udsendte bøder ikke medfører en indbetaling er, at arbejdsgiveren ikke indbetaler bøden til Arbejdsmarkedets Erhvervssikring (AES), hvorefter AES oversender bøden til Politiets opkrævning. Bøder opkrævet via Politiet indgår ikke på denne konto.

AES eftergiver bøder, hvor arbejdsgivere efterfølgende dokumenterer, at de er forsikrede.

**Tabel 22 b 11**  
Administrative bøder ved manglende tegning af arbejdsskadeforsikring

17.23.32.10. Hædersgaver (Løbende priser)				FL2016	2016		
	2013	2014	2015	(B+TB)	Regnskab	Forskel	Procent
Statsregnskabstal og bevilling (mio. kr. og pct.)	-0,6	-0,6	-0,8	-1,0	-0,7	0,3	-26,5%
Aktivitet (antal administrative bøder og procent)	113	144	164	158	147	-11,0	-7,0%
Gennemsnitlige indtægter korrigeret (netto, kr.)	-5.088	-4.000	-5.061	-6.329	-5.000	1.329,1	-21,0%

## Oversigt over hensættelser på reservationsbevillinger

De hensatte beløb på reservationsbevillinger afspejler typisk, at der ved afgivelse af tilsagn om tilskud hensættes beløb svarende til tilsagnet. Arbejdsmiljøforskningsfonden er den største af ordningerne og projekterne er typisk flerårige, hvorfor hensættelsen er forholdsvis høj. Der er tale om mange projekter givet over en længere årrække, hvilket er med til at forklare niveauet for hensættelserne.

**Tabel 22 d**  
Oversigt over hensættelser på reservationsbevillinger

Hovedkonto	Hensættelser i mio.kr.
17.21.05. Forskning og forsøg på arbejdsmiljøområdet	-4,3
17.21.08. Arbejdsmiljøforskningsfond	-188,1
17.21.14. Økonomisk støtte til arbejdsmiljørådgivning	-17,5
17.22.13. Udvikling og forsøg i regi af Arbejdsmiljørådet	0,0
17.22.20. Tilskud til branchearbejdsmiljøråd	-25,7