



VIDENCENTRET FOR LANDBRUG  
Kvæg

# Undgå ulykker

– kend dit kvæg 2013



# Kolofon



Forfatter Linda Rosager Duve, VFL, Kvæg  
Layout Inger Camilla Fabricius, VFL, Kvæg  
Tegninger Lars Nørregaard, Grafisk Design  
Grafik Linda Rosager Duve  
Udgiver Videncentret for Landbrug, Kvæg  
Tryk GP Tryk, Grenaa  
Oplag 1.500 stk.

April 2013

ISBN 978-87-91566-90-5

# Indhold



Når uheldet er ude .....	3
Kvæg – et kort signalement .....	4
Nervøsitet – sådan ser du det .....	6
Aggressivitet – sådan ser du det .....	7
Ro på .....	8
Sådan holder du dyrene i ro .....	9
Arbejdsopgaver med forhøjet risiko .....	11
Behandling af dyr – undgå panik .....	13
Behandlingsboks eller vogn – lys kan hjælpe .....	14
Sikker malkning med rolige dyr .....	15
Nykælvare – pas på ændret adfærd .....	16
Tyre – stol ikke på dem .....	17
Ensartet håndtering af dine dyr .....	19
Her kan du få mere viden .....	19

# Undgå ulykker – kend dit kvæg



Foto: S. Spleth

# Når uheldet er ude

Ulykker i landbruget sker inden for en bred vifte af opgaver, men den største del af ulykkerne sker i forbindelse med arbejde med dyr.

Hele 35 pct. af det samlede antal ulykker inden for landbruget er dyreulykker.

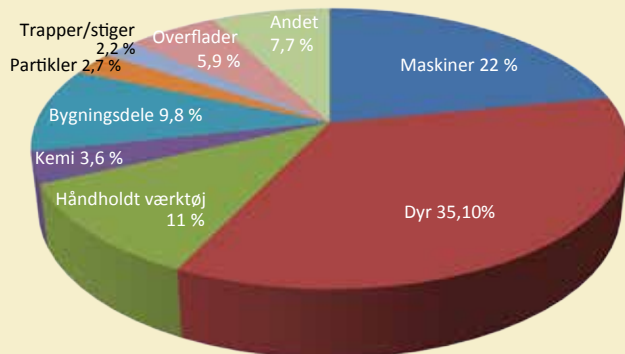
De fleste dyreulykker er relateret til arbejdet med svin og kvæg. På trods af, at der findes langt flere svinebedrifter end kvægbedrifter i Danmark, er der en stor overvægt af kvægulykker.

## Kom farene i forkøbet

Viden om kvægs adfærd gør det mere sikkert at færdes blandt dyrene, og i denne pjece får du en forklaring på, hvorfor de tunge dyr opfører sig, som de gør.

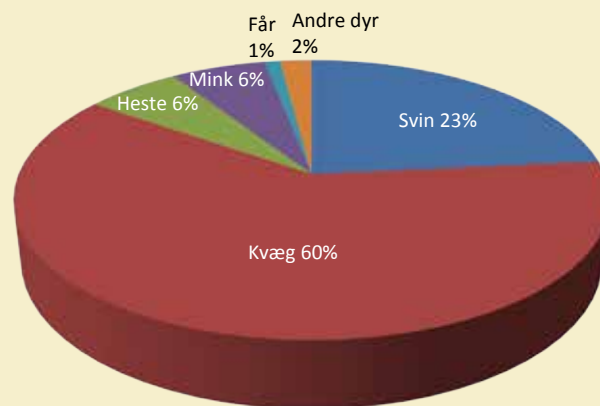
Dermed bliver du i stand til at 'læse' dyrene, så du kan komme eventuelle farer i forkøbet – og undgå ulykker.

### Fordeling af ulykker i landbruget.



Kilde: EHLASS-registret 2007-2010.

### Fordeling af dyreulykker i landbruget.



Kilde: EHLASS-registret 2007-2010.

# Kvæg

## – et kort signalement

---

>> Kvæg er flokdyr og af natur byttedyr. Derfor er de konstant årvågne over for tegn på fare, og de er mest trygge, når de er sammen med flokken.



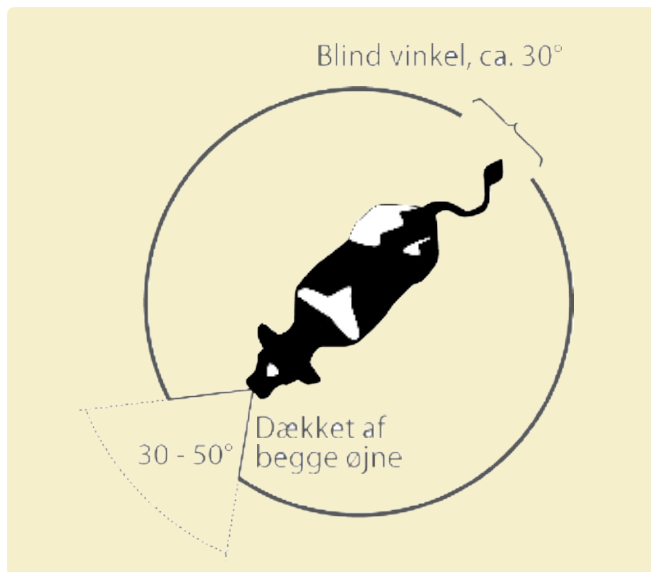
*Opmærksomme dyr. Kvæg søger tryghed i hinandens nærvær. Foto: Per Spleth.*

*Flyt dyrene i flok. Kendte individer har en beroligende effekt, og håndteringen vil derfor være mindre stressende.*



## Syn

Kvæg kan se i næsten alle retninger uden at dreje hovedet. Det hænger sammen med øjnenes placering på siden af hovedet, som giver et synsfelt på cirka 330 grader.



Dyret er dog kun i stand til at fokusere i et område på 30-50 grader lige foran sig, og evnen til at fokusere er sandsynligvis begrænset. Derudover har de en blind vinkel på cirka 30 grader lige bag sig.

Kvæg går hellere fra et mørkt område mod et lyst end omvendt. De undgår dog helst at bevæge sig ud i skarpt sollys eller andet blændende lys. Og skarpe kontraster mellem lys og skygge kan få dem til at stoppe op og nægte at gå videre.

## Hørelse

Kvæg hører højfrekvente lyde bedre end mennesker, og støj er generelt stressende for dem. Det gælder fx råb og støj fra låger, kæder m.m. Samtidig er kvæg forholdsvis dårlige til at høre, hvor lyden kommer fra. Og netop den situation gør dem urolige.

### Ting og situationer, der gør dyrene nervøse

- Hårdhændet behandling
- Skygger
- Vandpytter eller andet, hvor der dannes reflekser
- Skarpt lys ind gennem taget
- Riste i gulvet
- Hængende kæder
- Støj – især fra støjkilder, som ikke er synlige
- Ting eller personer i hurtigt bevægelse
- Noget, der nærmer sig i deres blinde vinkel
- Isolation fra flokken
- Alt ukendt.

*Den ukendte lyd fra fx en transportabel malkemaskine kan gøre en ko nervøs. Især hvis den ikke kan se maskinen. Foto: Peter Hvid Laursen.*

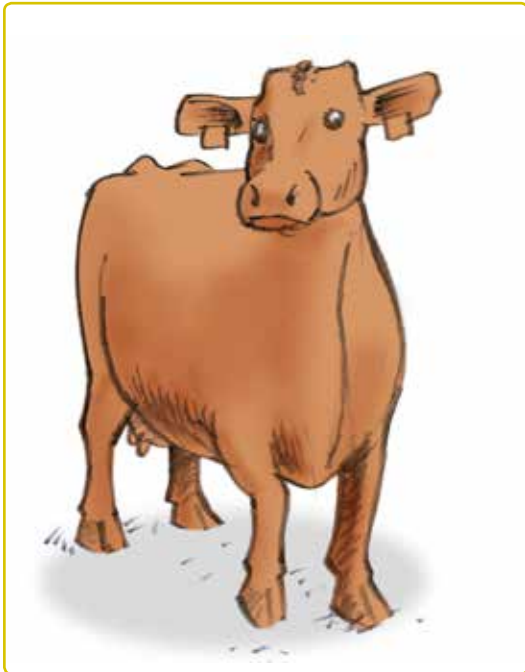


# Nervøsitet

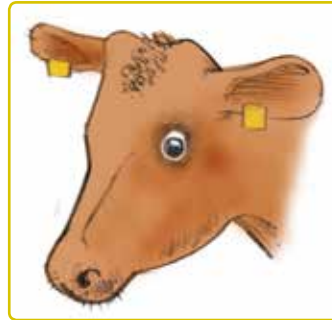
## – sådan ser du det

Når dyrene bliver nervøse, er et af de første tegn, at de retter opmærksomheden mod det, de ser som en potentiel fare. De

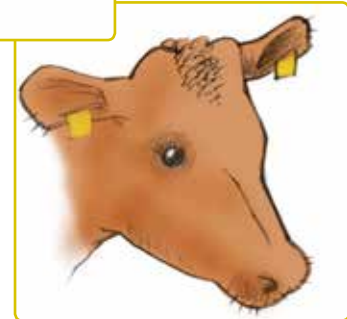
- rejser sig, hvis de i forvejen lå ned
- holder hovedet løftet
- ser i retning af den formodede fare
- har ørerne strittende til siden



*Nervøs og opmærksom.*



*Når dyrene er stressede eller nervøse, kan man se mere af det hvide i øjnene.*



- er utilbøjelige til at fortsætte med det, de var i gang med, inden de blev opmærksomme på den mulige fare, fx æde eller hvile
- brøler mere
- er mere urolige i form af steppen på stedet eller gang frem og tilbage
- afgiver oftere gødning.

Når dyrene udviser disse tegn på nervøsitet, skal du lette presset på dem og undersøge, hvad det er i miljøet eller håndteringen, der er skyld i situationen.

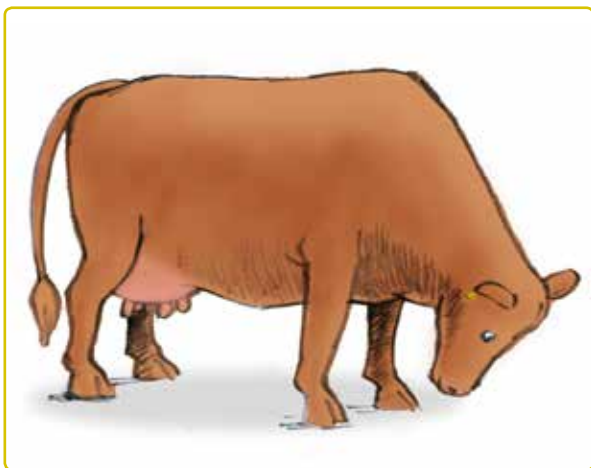
# Aggressivitet

## – sådan ser du det

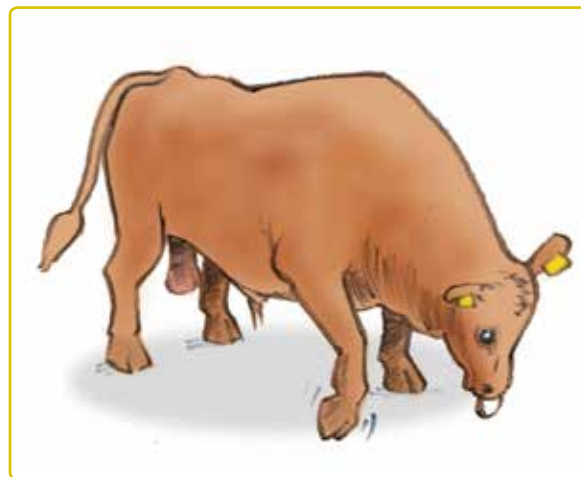
Kvæg har to former for aggressiv adfærd, som det er vigtigt at være opmærksom på, nemlig bredsidestilling og skraben i jorden.

- **Bredsidestilling.** Dyret vender siden til, sænker hovedet, presser mulen tilbage og fikserer det ene øje på modstanderen. Derefter nærmer det aggressive dyr sig modstanderen, mens mulen stadig er trukket ind, så panden og eventuelle horn er forrest. Hals og ryg er spændt, og jo mere hovedet er sænket, desto mere aggressivt er dyret.

Stød og kast med hovedet i retning af modstanderen er yderligere tegn på, at dyret er stærkt ophidset.



*Bredsidestilling.*



*Skraben i jorden.*

- **Skraben i jorden** med forklovene og eventuelt stangen i jorden er ligeledes truende adfærd. Det er for det meste tyre, der optræder på denne måde.

### **Trusselsadfærd skal tages alvorligt!**

Hvis du oplever et dyr, der enten indtager bredsidestillingen eller skraber i jorden, skal du stille og roligt bakke væk fra dyret, mens du holder blikket sænket. Undgå at kigge direkte på dyret.

Du skal ikke vende rundt og løbe væk fra dyret. Det kan udløse et angreb, og du har ingen mulighed for at holde øje med dyret, mens du forsøger at bringe dig i sikkerhed.

# Ro på



>> Uroligt kvæg i forbindelse med håndtering, skyldes i mange tilfælde frygt. Frygtsomme dyr er langt sværere at have med at gøre end dyr, der forholder sig i ro. Og risikoen for at både dyr og mennesker kommer til skade stiger, jo mere urolige dyrene er.



*God kontakt til malkekvæg.*

Derfor skal dyrene håndteres roligt, så de ikke bliver stressede. Det mindsker risikoen for skader, og samtidig opnår du bedre dyrevelfærd og produktivitet. Begge dele påvirkes nemlig negativt af stress.

Håndtér dyrene roligt, tålmodigt og med myndighed. Hvis bare ét dyr bliver nervøst eller skræmt, kan det påvirke hele flokkens adfærd.



# Sådan holder du dyrene i ro

Daglig, positiv kontakt med dyrene vænner dem til kontakt med mennesker, og gør dem mindre urolige i forbindelse med håndtering. Gå roligt rundt blandt dyrene, og lad dem tage kontakt, når de har lyst.

Brug især et par minutter hver dag på kalve og ungdyr, så de fra starten vænner sig til, at du er der.

## Foretrækker kendte personer

Kvæg foretrækker kendte personer, som tidligere har håndteret dem roligt. Derfor er det vigtigt også at lade nye medarbejdere gå roligt rundt blandt dyrene, inden de skal håndtere dem.

Ukendte personer eller personer, som dyrene tidligere har haft ubehagelige oplevelser med, virker stressende på dem.

Hvis et dyr bliver utrygt ved din tilstedeværelse, skal du med det samme bakke langsomt væk for at vise, at du ikke er en trussel.



*Giv kalven en finger at sutte på.*



*Lidt foder gavner kontakten.*

## Vis hvor du er

Vær altid opmærksom på, at dyret skal have mulighed for at se dig:

- Når du nærmer dig dyret, skal det ske inden for dets synsfelt.
- Hvis du nærmer dig lige bagfra, kan dyret ikke se dig, og det kan let blive nervøst og sparke ud efter dig.
- Ved stillestående håndtering, hvor dyret ikke kan se dig, fx i et fanggitter, kan du lægge hånden på det, eller klø det ved haleroden. Så ved dyret, hvor du er. Tal eventuelt også i et roligt toneleje.

## Ro og tålmodighed

- Gå roligt omkring med armene ned langs siden.
- Undgå at se direkte på dyrene og undgå at råbe.
- Vær tålmodig og hav hele din opmærksomhed rettet mod dyrene.
- Let presset på dem, hvis der opstår situationer, hvor de ikke har noget sted at gå hen, eller hvis de viser tegn på at være urolige. Det er især vigtigt i forhold til tyre, som let bliver aggressive, hvis de føler sig presset.

*Rillerne i gulvet er med til at sikre en bedre skridsikkerhed. Foto: Peter Hvid Laursen.*



*Husk at gøre opmærksom på din tilstedeværelse, når du står bag en række af køer i et fanggitter. Foto: Inger Dalgaard.*

## Hurtigt uro – langsomt ro

Kvæg kan meget hurtigt blive nervøse og urolige. Det kan ske på få minutter eller helt ned til sekunder. Derimod tager det dyrene meget længere tid at falde til ro igen. Hvis dine dyr er blevet urolige, så lad dem være i fred i 20-30 minutter. Genoptag først håndteringen, når de er blevet helt rolige.

## Skridsikkert gulv til dyrene – og dig selv

Dyrene bliver nervøse, hvis de ikke kan stå fast, så derfor er skridsikre gulve afgørende for en vellykket håndtering af kvæg. Skridsikre gulve øger samtidig din egen sikkerhed, hvis der skulle opstå en farlig situation, hvor du har brug for at komme væk.

**>> Du skal for enhver pris undgå, at kvæg bliver behandlet hårdhændet eller stressende. Dyrene husker den slags, og det vil være sværere at håndtere dem næste gang.**

# Arbejdsopgaver med forhøjet risiko

## Arbejde mellem to dyr

Du er i stor fare for at blive klemt, hvis du går ind mellem to dyr, der står tæt sammen – eller mellem et dyr og en væg. Kvæg har nemlig en refleks, der får dem til at skubbe igen, når de mærker et tryk på siden af kroppen.

Sørg altid for først at fange dyrets opmærksomhed og få det til at flytte sig lidt, så du får den plads, du skal bruge til at udføre dit arbejde.



Undgå at gå ind imellem to dyr, der står tæt. Foto: Linda Rosager Duve.



Stil dig istedet tæt op ad dyret på den side, hvor du mangler plads og fang dets opmærksomhed. Det vil tvinge dyret til at træde et skridt til siden, så det kan se dig. Foto: Linda Rosager Duve.

## Drive kvæg

Når du skal drive kvæg, er der risiko for at blive trådt på, sparket og løbet over ende. Så sørg for, at omgivelserne og håndteringen er optimal, så det i stedet bliver en god oplevelse for både dig og dyrene.

### Omgivelser

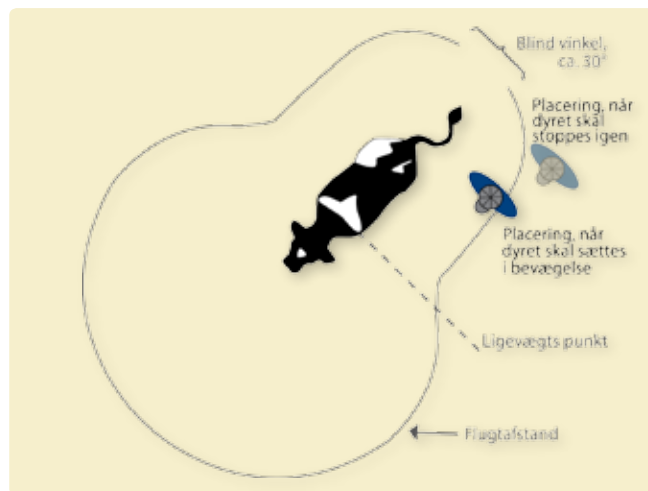
- Ensartet lys i staldene uden skarpe kontraster eller overgange.
- Skridsikkert gulv.
- Drivgange, gerne med solide sider, der forhindrer nervøsitetsskabende synsindtryk.
- Hvis dyrene stopper op på grund af en ukendt genstand, så giv dem tid til at undersøge genstanden eller fjern den fra området.



Foto: Peter Hvid Laursen.

### Håndtering

- Sørg for, at dyrene kan se dig, når du nærmer dig. Benyt principperne for rigtig håndtering. Se side 8-10.
- Undgå enhver form for vold. Let presset på dyrene ved at stoppe op eller træde et skridt væk, så snart de går fremad. Lad dyrene bevæge sig i deres eget tempo.
- Vær tålmodig og udnyt, at dyrene pr. instinkt følger hinanden.
- Gå på ydersiden af drivgangen, hvis muligt. Det giver dig større sikkerhed. Brug padler eller pinde med plasticstrimler/flag til at



Flugtafstanden er den minimumafstand, som dyret holder til et menneske. Når du overskrider flugtafstanden, vil dyret bevæge sig væk fra dig. Hvis du passerer dyrets skulder, som udgør et ligevægtspunkt, vil dyret enten stoppe op eller ændre retning.

forlænge din rækkevidde. Så kan du guide dyrene på sikker afstand. Redskaberne må aldrig bruges til at slå med.

- Undgå unødigt pres på de bageste dyr i flokken. Det vil få dem til at løfte hovedet op over ryggen på de forangående dyr. Så kan de ikke se, hvor de træder, og risikoen for trådskeer stiger.
- Flyt dyrene i god tid. Saml fx dyr, som skal forlade stalden, i en opsamlingsboks, i god tid før vognmanden kommer. Så undgår de stress og er rolige, når de skal drives op i vognen.



Foto: Peter Hvid Laursen.

# Behandling af dyr

## – undgå panik

Kvæg er flokdyr, så derfor skal du undgå at isolere et enkelt dyr fuldstændigt fra flokken. Kreaturer, der isoleres, bliver i mange tilfælde meget bange og er villige til at gøre hvad som helst for at komme tilbage til flokken. Et sådant dyr i panik er særdeles farligt, fordi det kan finde på at løbe dig omkuld eller angribe dig i et forsøg på at komme væk.

### Kendte omgivelser

Når du skal behandle et enkelt dyr, er det en god idé at flytte det sammen med et par kendte individer fra flokken. Eller du kan gennemføre behandlingen i kendte omgivelser og i nærheden af kendte individer.



*Drægtighedsundersøgelse i kendte omgivelser og nær kendte individer. Foto: Inger Dalgaard.*



*Få spærret af for de øvrige dyr, så de ikke forstyrrer dit arbejde eller udgør en risiko. Foto: Morten Lindgaard Jensen.*

### Tyren skulle slagtes næste morgen, men på vej til udleveringsrummet blev den forvirret og utryg.

Fodermesteren og de to andre medarbejdere havde drevet den halvandet år gamle tyr ca. 10 m væk fra det løsdriftsområde, hvor den havde gået sammen med kvierne, og lukket en låge, så den ikke kunne komme tilbage.

Pludselig fik de nye omgivelser og adskillelsen fra kvierne tyren til at gå i panik. Den vendte rundt og løb tilbage mod fodermesteren. Fodermesteren slog tyren over næsen med den jernstang, han havde i hånden, men tyren reagerede ikke på det. I stedet kastede den ham op i luften. Han landede på hovedet, brækkede en nakkehvirvel og var ude af stand til at bevæge andet end venstre arm.

Hurtigt trak en af de andre medarbejdere ham igennem en låge og i sikker-

hed på fodergangen.

Efter en operation og fem måneders intens genoptræning var venstre side af kroppen funktionsdygtig, mens højre side krævede yderligere genoptræning. Ulykken gav ham varige mén, og han vil måske aldrig kunne vende tilbage til arbejdet som fodermester.

### Minimér risikoen

Lær dyrenes signaler at kende, så du kan aflæse, hvornår de er nervøse eller aggressive og kend dine egne begrænsninger. Undgå at isolere kvæg i ukendte omgivelser.

En ko eller kvie kan i den situation være lige så farlig som en tyr. Selvom du kun skal flytte et enkelt dyr, så tag en lille gruppe af kendte individer med, så dyret føler sig mere trygt.

# Behandlingsboks eller vogn

## – lys kan hjælpe

Når du skal drive et dyr ind i en behandlingsboks eller op på en vogn i forbindelse med transport, så gælder de samme regler, som når du driver kvæg. Se side 12.

Derudover skal du tænke på, at kvæg ofte vil nægte at træde ind i mørke områder. Det kan løses ved at lade noget naturligt lys slippe ind eller ved at opsætte kunstigt lys.

### Bliv bag dyrene

Sørg for hele tiden at holde dig bag dyrene eller at gå i modsat retning af dem, så du passerer ligevægtspunktet, når de drives frem. Personer, der står lige ved behandlingsboksen eller rampen til vognen, gør dyrene nervøse og kan få dem til at stoppe op og nægte at gå videre.

### Modvirk negative forventninger

Du skal være forberedt på, at dyrene ikke alene reagerer på smertefuld behandling, men også på forventningen om ubehag eller smerte. Det er derfor en god idé at lade dyrene gå igennem behandlingsboksen med jævne mellemrum uden at blive behandlet. Så får de en oplevelse af, at det ikke altid er ubehageligt at blive lukket ind i boksen.



*De åbner side i vognen sørger for at lysforskellen mellem vognen og stalden er minimal. Foto: Per Spleth.*



*Ingen forstyrrende synsindtryk ved indgangen til vognen, der kan få dyrene til at stoppe op.*

# Sikker malkning

## – med rolige dyr

Under malkning kan koen i mange tilfælde ikke se, hvor du er, og hun bliver derfor let nervøs. Samtidig er dine egne muligheder for at aflæse koens signaler begrænset af din placering. Derfor skal du være rolig i dine bevægelser og gøre hende opmærksom på, hvor du er. Det gør du ved at lægge en hånd på hende og eventuelt tale i et beroligende tonefald, før du går i gang med selve malkningen.

### Brug tid på kvierne

Risikoen for spark- og klemskader er især stor ved de første malkninger af en kvie. Når kvier skal vænnes til malkning, er alting nyt for dem. Hertil kommer, at de ofte er stressede i forvejen over at være blevet skilt fra kalven og flyttet over i flokken af køer.

Det kan derfor godt betale sig at bruge tid på at vænne kvien til situationen, så den er rolig ved håndteringen.

Det kan du gøre på følgende måde:

- Gør kvien rolig og vis hende, hvor du er.
- Læg en hånd på ydersiden af yveret og hold den dér, så længe kvien stepper uroligt rundt.
- Så snart kvien står stille, belønner du hende ved at tage hånden væk.
- Gentag dette nogle gange – på et tidspunkt lærer kvien, at det kan betale sig at stå stille, fordi hun så får fred.



*Rolige bevægelser og et beroligende tonefald er afgørende for en sikker malkning. Foto: Martin Tørsleff.*

- Vær meget opmærksom på at lægge hånden et sted på yveret, hvor du har nemt ved at lade hånden blive, når kvien stepper rundt. Hvis du kommer til at fjerne hånden, lærer hun nemlig, at det betaler sig at steppe rundt, og så har du en kvie, der altid er urolig under malkningen.
- Når du har vænnet kvien til håndtering på siden af yveret, gentager du proceduren med patterne. På den måde kan du få en kvie, der står stille under aftørring af patterne og påsætning af malkemaskinen. Det både øger sikkerheden for malkerne og gør det lettere at gennemføre malkningen.

# Nykælvare

## – pas på ændret adfærd

Hold øje med dine dyrs adfærd, også selv om du kender dem godt. Der kan nemlig være situationer, der får dem til at skifte temperament og reagere anderledes, end du er vant til. Det gælder ikke mindst kælving. Beskytterinstinktet i forhold til den nye kalv er så stærkt, at selv en ko, der er kendt for at være rolig og omgængelig, kan finde på at gå til angreb.

### Fiksering eller flugtveje

Vær derfor opmærksom på, om koen viser tegn på uro eller aggressivitet, inden du går ind til hende. Hvis du har mulighed for det, så fiksér koen i et fanggitter eller bag en sikkerhedslåge, inden du tilser kalven. En anden løsning er at sørge for mandehuller eller andre flugtveje i boksen. Det kræver naturligvis, at du altid placerer dig på den side af koen, der giver adgang til flugtvejen.

### Kontakt til kalven

Vær især opmærksom på koen, når du nærmer dig kalven. Hvis du indfanger kalven, så hold den mellem koen og dig – det mindsker risikoen for et angreb. I øvrigt er det en god idé at være to til stede, hvis der skulle gå noget galt.

### Undgå hunde

i nærheden af nykælvare. De gør ofte koen mere ophidset.



Foto: Peter Hvid Laurisen



Foto: Peter Hvid Laurisen



Foto: Peter Hvid Laurisen



# Tyre

## – stol ikke på dem

Når tyre bliver kønsmodne bliver de territoriale og begynder at føle ejerskab over hundyrene. Tyre, der opdrættes i isolation, er tilbøjelige til at blive mere territoriale, end tyre der opdrættes i grupper. Kombinationen at være territorial, føle ejerskab over hundyrene og være mere aggressiv end andet kvæg, gør en tyr farlig.

### Vend aldrig ryggen til

Stol derfor aldrig på en tyr og vend aldrig ryggen til den. Heller ikke selv om du har haft god kontakt til den gennem dens opvækst. To ud af tre tyre involveret i ulykker er blevet beskrevet som selskabelige.

### Udvis tålmodighed og forsigtighed

En rolig tyr kan pludselig blive aggressiv, hvis den flyttes, har smerter, der sker noget uventet, eller hvis den "mister" nogle hundyr. Udvis derfor stor tålmodighed og forsigtighed, når du håndterer tyre, og undgå at drive med dem med mindre det er en nødvendighed.

### Drægtige køer – foldtyr på stald

Hvis tyren går blandt køerne, kan den opleve, at den mister hundyrene, når de bliver lukket ind til malkning eller af andre grunde skilles fra. Flyt derfor tyren til en separat boks, så snart hundyrene tilsyneladende er drægtige.



Foldtyr på græs. Foto: Per Spleth.



En udvokset tyr vil ofte veje 1.000 kg eller mere.

## Sørg for flugtmulighed

Sørg altid for at have en flugtmulighed. Det kan være i form af et mandehul eller fx en traktor, som du kan kravle op i eller ind under.

## Undgå kampe mellem tyre

Undgå at blande grupper af tyre eller tilføre en ny tyr til en etableret gruppe, da det vil føre til kampe.



*Et mandehul udgør en god flugtmulighed i nødsituationer.*

## Aggressiv tyr

**Han havde gjort det mange gange før, men den dag endte han i klemme mellem staldinventaret og den 800 kg tunge tyr.**

Da ulykken skete var medhjælperen ved at drive køerne i løsdriftstalden op mod malkestalden.

Han var gået op i en sengebås ved væggen for at drive en ko ned og pludselig angreb den 2,5 år gamle tyr, der gik frit blandt køerne. Den pressede med fuld kraft medhjæl-

peren op imod staldinventaret, og først da den gik et par skridt baglæns lykkedes det medhjælperen at slippe væk.

Ni brækkede ribben og en punkteret lunge betød otte dage på sygehuset, og en måneds sygemelding.

Når tyre bliver kønsmodne føler de ejerskab over hundyrene, og de er tilbøjelige til at angribe, hvis de sættes i en situation, hvor de 'mister' hundyr.

# Ensartet håndtering af dine dyr

Det er en god idé at aftale nogle spilleregler for håndteringen af dine kreaturer med alle de ansatte på bedriften, så du er sikker på, at dyrene altid bliver håndteret på en hensigtsmæssig og sikker måde. Sørg også for at give afløserne en grundig instruktion i jeres måde at håndtere dyrene på, inden de sættes i gang med arbejdet.

Brug eventuelt denne folder til instruktion af dit personale, og husk at folderen også kan bruges som oplæg i forbindelse med den årlige arbejdsmiljødrøftelse. Husk at medtage emnet omkring håndtering af dyr ved udarbejdelse og ajourføring af APV.



## Her kan du få mere viden

Videncentret for Landbrug, Kvæg har produceret tre instruktionsvideoer på hver ca. seks min om håndtering af kvæg. Ved hjælp af de flotte og velbeskrevne videoer, som findes på tre sprog, får du et godt redskab til at instruere dine ansatte i, hvordan kvæg bør håndteres. Du vil derfor kunne spare tid, når du skal sætte dine ansatte ind i arbejdet og samtidig opnå roligere dyr. I sidste ende vil det betyde, at du kan spare tid på håndteringen, mindske risikoen for skader, opnå bedre dyrevelfærd og måske endda en bedre produktivitet. Se en teaser for videoerne her: [www.youtube.com/user/Landscentret](http://www.youtube.com/user/Landscentret). Køb videoerne her: [www.netbutikken.vfl.dk](http://www.netbutikken.vfl.dk)





**VIDENCENTRET FOR LANDBRUG**

Kvæg

Agro Food Park 15  
Skejby  
DK 8200 Aarhus N

T +45 8740 5000  
F +45 8740 5010  
vfl.dk

