

ARBEJDSLILSYNETS ÅRSOPGØRELSE 2016

ANMELDTE ARBEJDSULYKKER 2011-2016



Antallet af anmeldte arbejdsulykker er stort set uændret i 2016 sammenlignet med 2015. Men antallet af dødsulykker er steget fra 27 til 33. For hele perioden 2011-2016 er antallet af arbejdsulykker set i forhold til beskæftigelsen faldet med 3 pct.

Arbejdstilsynets ulykkesstatistik er baseret på arbejdsulykker, der er anmeldt til Arbejdstilsynet ifølge reglerne herom. Arbejdsulykker skal anmeldes til Arbejdstilsynet, hvis ulykken har medført fravær i en dag eller mere ud over tilskadekomstdagen. Der er andre regler for anmeldelse til Arbejdsmarkedets Erhvervs sikring. Læs mere om reglerne i bilag A.

Arbejdstilsynet opgør arbejdsulykkerne efter det år, hvor ulykken er anmeldt og registreret, det vil sige registreringsår. Årsopgørelsen omfatter arbejdsulykker, der er anmeldt til Arbejdstilsynet fra 1. januar 2011 til 31. december 2016.

Opgørelsen omfatter anmeldte arbejdsulykker på land i Danmark. Det betyder bl.a., at arbejdsulykker til søs, i luften og arbejdsulykker, der er sket i udlandet, ikke er omfattet. Der føres særskilt statistik over arbejdsulykker på offshoreanlæg. Den seneste opgørelse findes her: [Arbejdsulykker og kulbrinteudslip](#).

Undersøgelser har vist, at ikke alle anmeldepligtige arbejdsulykker anmeldes, og det reelle antal arbejdsulykker er derfor større end det antal, der indgår i Arbejdstilsynets statistik.

Anmeldte arbejdsulykker 2011-2016

Der er i 2016 anmeldt 42.043 arbejdsulykker til Arbejdstilsynet. Det er 258 færre end i 2015, og der er således stort set tale om status quo. Det højeste antal anmeldte arbejdsulykker i perioden var i 2011 med 42.516 tilfælde, og det laveste antal var i 2014 med 40.651 tilfælde. Mens antallet af anmeldte arbejdsulykker stort set er uændret fra 2011 til 2016 (figur 1), er ulykkesincidensen faldet med ca. 3 pct. fra 157 pr. 10.000 beskæftigede i 2011 til 152 i 2016. Ulykkesincidens er antallet af anmeldte arbejdsulykker set i forhold til beskæftigelsen. Dette fald dækker dog over variationer: Fra 2011 til 2014 faldt såvel antallet af anmeldte arbejdsulykker som ulykkesincidensen med 4 pct. Herefter steg både antallet og ulykkesincidensen i 2015 med ca. 4 pct. I 2016 er der anmeldt ca. ligeså mange arbejdsulykker som i 2015, men ulykkesincidensen er faldet med ca. 2 pct., hvilket hænger sammen med, at der i 2016 er kommet ca. 40.000 flere i beskæftigelse end i 2015.

Figur 1 viser antallet af anmeldte arbejdsulykker 2011-2016 (højre akse – lys kurve) og den årlige ulykkesincidens (venstre akse – mørk kurve). Som det fremgår, har de to kurver næsten samme forløb.

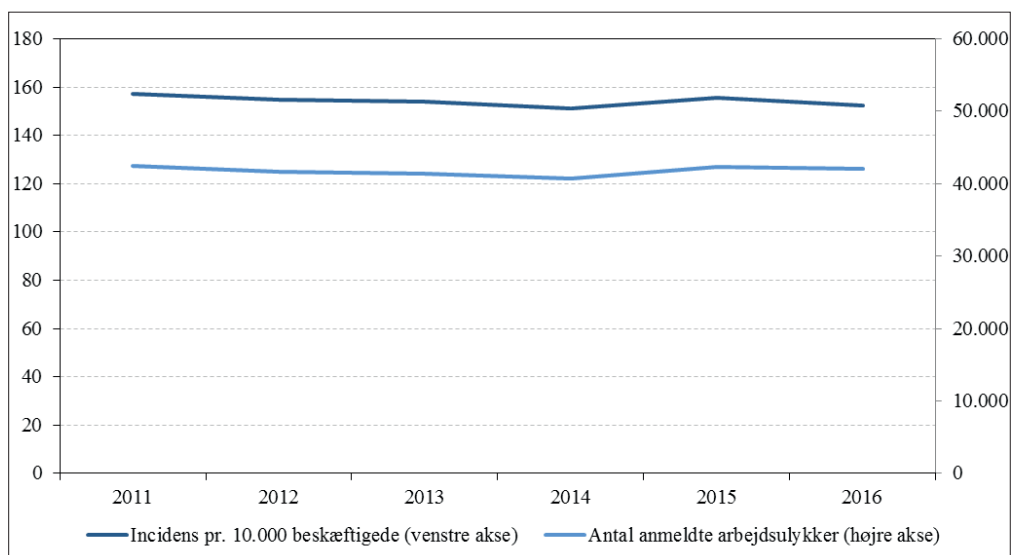
3%

er antallet af
anmeldte
arbejdsulykker pr.
10.000
beskæftigede
faldet med fra 2011
til 2016

LÆS MERE

På Arbejdstilsynets hjemmeside www.at.dk/ arbejdskadetal er der mulighed for ved selvbetjening at finde yderligere oplysninger om anmeldte arbejdsulykker 2011-2016

Figur 1: Antal arbejdsulykker anmeldt til Arbejdstilsynet og incidensen af anmeldte arbejdsulykker 2011-2016. Incidensen er beregnet pr. 10.000 beskæftigede.



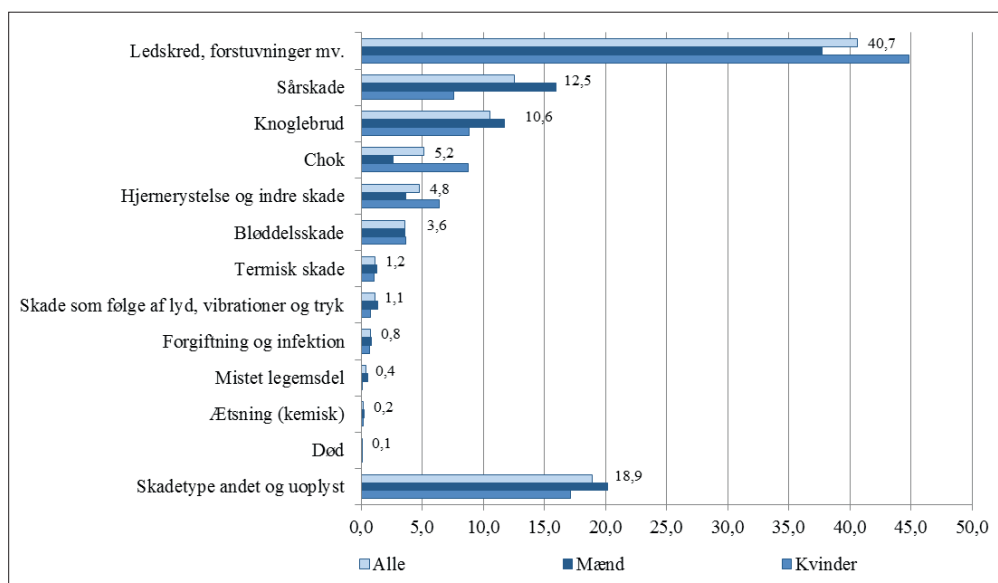
41%

af alle anmeldte arbejdsulykker i 2016 medførte forstuvninger mv.

Skader som arbejdsulykkerne har medført

Figur 2 viser, hvilke typer af skader der blev anmeldt i 2016 for henholdsvis kvinder og mænd samt for alle arbejdsulykker. Udviklingen 2011-2016 for de enkelte skadetyper kan ses i tabel B1 i bilag B.

Figur 2: Anmeldte arbejdsulykker i 2016 fordelt procentvis på skadetyper for henholdsvis kvinder og mænd og for alle ulykker. Den angivne procent ud for hver skadetype er skadetyperens andel af alle anmeldte arbejdsulykker.



Arbejdsulykkerne fører oftest til, at skadelidte pådrager sig *forstuvninger og ledskred*. Forstuvninger mv. udgør 41 pct. af samtlige anmeldte arbejdsulykker (figur 2). Der er tale om i alt

17.092 tilfælde. Andelen af forstuvninger mv. blandt kvinder (45 pct.) er noget højere end blandt mænd (38 pct.). Se tabel B3 i bilag B.

Sårskader udgør ca. 13 pct. af samtlige anmeldte arbejdsulykker i 2016 (figur 2). Der er tale om 5.271 tilfælde. Andelen af sårskader er dobbelt så høj blandt mænd (16 pct.) end blandt kvinder (8 pct.). Se tabel B3 i bilag B.

Knoglebrud udgør ca. 11 pct. af samtlige anmeldte arbejdsulykker i 2016 (figur 2). Der er tale om 4.445 tilfælde. Andelen af knoglebrud blandt mænd (12 pct.) er noget højere end blandt kvinder (9 pct.). Se tabel B3 i bilag B.

Chok (akut psykisk chok) udgør ca. 5 pct. af samtlige anmeldte arbejdsulykker (figur 2). Der er tale om 2.170 tilfælde. Chok inkluderer akut chok som følge af aggression, herunder vold og trusler, såvel som chok opstået som følge af traumatiske oplevelser, fx overværelse af røveri eller ulykke. Andelen af arbejdsulykker, der har givet chok blandt kvinder (9 pct.) er højere end blandt mænd (3 pct.). Se tabel B3 i bilag B.

Hjernerystelse og indre skader udgør ca. 5 pct. af samtlige anmeldte arbejdsulykker i 2016 (figur 2). Der er tale om 2.012 tilfælde. Andelen af hjernerystelse og indre skader er højere blandt kvinder (6 pct.) end blandt mænd (4 pct.). Se tabel B3 i bilag B.

Bløddelsskader, fx blå mærker og rifter, udgør ca. 4 pct. af samtlige anmeldte arbejdsulykker i 2016 (figur 2). Der er tale om 1.518 tilfælde. Der er ingen forskel i andelen mellem kvinder og mænd. Se tabel B3 i bilag B.

Forgiftning og infektion, skade som følge af lyd, vibrationer og tryk samt termisk skade udgør i 2016 hver ca. 1 pct. af samtlige anmeldte arbejdsulykker, og ætsninger udgør 0,2 pct. Der er for disse skadetyper ingen nævneværdig forskel i andelen mellem kvinder og mænd. Dog udgør termiske skader, fx forfrysninger og andre skader på grund af ekstreme temperaturer, en højere andel blandt mænd (1,3 pct.) end blandt kvinder (1,0 pct.).

Mistet lemmedel (amputationer) udgør 0,4 pct. af samtlige anmeldte arbejdsulykker i 2016 (figur 2). Der er tale om 158 tilfælde. Andelen af amputationer er seks gange højere blandt mænd (0,6 pct.) end blandt kvinder (0,1 pct.). Se tabel B3 i bilag B.

Andelen af anmeldte arbejdsulykker, hvor skadetyper er uoplyst og andet, udgør 19 pct. af samtlige anmeldte arbejdsulykker i 2016. Der er tale om 7.960 tilfælde. Kategorien omfatter både tilfælde, hvor der i anmeldelsen ikke er oplysninger om skadetyper, og tilfælde, hvor skadetyper er kendt, men hvor den ifølge anmelderen ikke findes som valgmulighed. Den høje andel af uoplyst og andet slører billedet af, hvor stor en andel de enkelte skadetyper udgør og af udviklingen inden for de forskellige typer af skader.

Anmeldte arbejdsulykker der har medført døden

I 2016 er der registreret 33 anmeldte arbejdsulykker med døden til følge (dødsulykker) til Arbejdstilsynet. Det er noget højere end i 2015, hvor der var 27 dødsulykker. I perioden 2011-2016 har antallet af dødsulykker ligget mellem 40 (i 2011 og 2012) og 27 (i 2015), hvilket sva-

16%

af ulykkerne blandt mænd gav sårskader, mod 8% blandt kvinder

rer til et gennemsnit på 35 dødsfald om året. Det er langt færre end i slutningen af 1990'erne, hvor antallet lå på 80 i gennemsnit om året.

Tabel 1 viser antallet af arbejdsulykker med døden til følge, som er anmeldt i perioden 2011-2016, fordelt på branchegrupper og registreringsår. Tabellen viser top 12 over branchegrupper med det højeste gennemsnitlige antal dødsulykker i de 6 år og med mindst én anmeldt dødsulykke om året. De 12 branchegrupper dækker 69 pct. af de anmeldte dødsulykker. Brancher og branchegrupper er defineret i bilag A.

Tabel 1: Arbejdsulykker med døden til følge 2011-2016 anmeldt til Arbejdstilsynet fordelt på branchegrupper og registreringsår

Branchegruppe (36 grupper)	2011	2012	2013	2014	2015	2016	Gns./år
18 Landbrug, skovbrug og fiskeri	7	8	11	6	3	11	8
02 Opførelse og nedrivning af byggeri	5	2		3	5	2	3
29 Transport af gods	3	1	3		2	5	2
05 Engros	3	4	2	1		1	2
17 Kontor	1	4	2	2	1	1	2
10 Metal og maskiner		2	2	5			2
11 Plast, glas og beton	1	1	1	1	2	1	1
13 Transportmidler	3		1		2	1	1
21 Politi, beredskab og fængsler		2	1	1	1	2	1
01 Anlægsarbejde	1		2	1	1	1	1
23 Vand, kloak og affald	2	2	1		1		1
32 Døgninstitutioner og hjemmepleje		1	1	3		1	1
Øvrige branchegrupper	11	7	6	7	8	5	7
37 Uoplyst og andet	3	6	3	7	1	2	4
I alt	40	40	36	37	27	33	36

Det er især landbrug, skovbrug og fiskeri, som bidrager til det øgede antal dødsulykker i 2016. De 10 af 11 dødsulykker inden for branchegruppen i 2016 er sket inden for de traditionelle landbrugsbrancher, det vil sige agerbrug og dyreavl. Den sidste er sket inden for skovbrug. Antallet af dødsulykker inden for landbruget har ikke været så højt siden 2013.

Også branchegruppen transport af gods bidrager til det øgede antal i 2016 med 5 til-fælde i 2016. Det er det højeste antal for branchegruppen i perioden 2011-2016.

33%

af alle dødsulykker i 2016 skete inden for landbrug og skovbrug

Ulykkerne fordelt på branchegrupper

Vil man sammenligne antallet af arbejdsulykker i de forskellige branchegrupper, er det nødvendigt at tage højde for beskæftigelsen, fordi der ikke er lige mange beskæftigede i de forskellige branchegrupper.

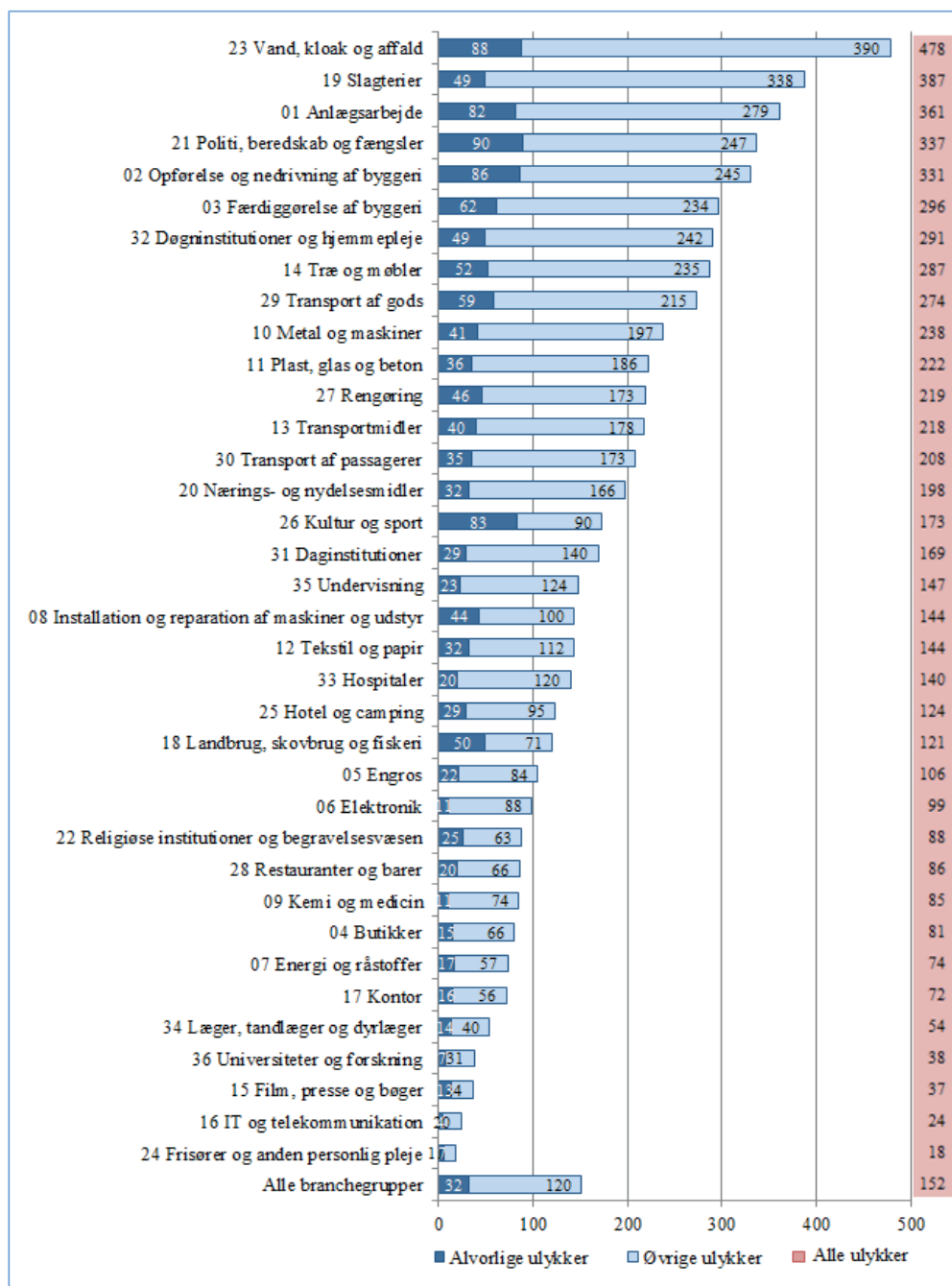
Figur 3 viser incidensen af anmeldte arbejdsulykker 2016 fordelt på branchegrupper. For hver branchegruppe ses incidensen af henholdsvis arbejdsulykker med forventet fravær på mindst 3 uger (mørk søjle) og øvrige arbejdsulykker (lys søjle). Summen vist i den røde søjle angiver incidensen for samtlige anmeldte arbejdsulykker for den pågældende branchegruppe. Branchegrupperne er sorteret fra højeste til laveste samlede incidens. Tabel B7 og B8 i bilag B viser antal og incidenser af anmeldte arbejdsulykker for perioden 2012-2016. Tal for 2011 er ikke medtaget, fordi oplysningen om branchen blev tilvejebragt på en anden måde før 2012.

I 2016 er vand, kloak og affald den branchegruppe med det højeste antal anmeldte arbejdsulykker set i forhold til antallet af beskæftigede med en incidens på 478 pr. 10.000 beskæftigede, se figur 3 og tabel B7 i bilag B. Herefter følger slagterier, an-lægsarbejde, politi, beredskab og fængsler, samt opførelse og nedrivning af byggeri. Den samlede incidens i 2016 for alle brancher er 152 ulykker pr. 10.000 beskæftigede.

18

**anmeldte ulykker
pr. 10.000
beskæftigede
gjorde
branchegruppen
frisør og anden
personlig pleje til
den med færrest
ulykker**

Figur 3: Anmeldte arbejdsulykker i 2016 pr. 10.000 beskæftigede fordelt på 36 branchegrupper for henholdsvis arbejdsulykker med mindst 3 ugers forventet fravær (alvorlige ulykker) og øvrige arbejdsulykker. Branchegrupperne er rangeret efter faldende incidens for samtlige anmeldte arbejdsulykker



478
 anmeldte ulykker
 pr. 10.000
 beskæftigede
 gjorde vand, kloak
 og affald til den
 mest ulykkestunge
 i 2016

For arbejdsulykker med mindst 3 ugers forventet fravær ses den højeste incidens i 2016 inden for politi, beredskab og fængsler med 90 pr. 10.000 beskæftigede, se figur 3 og tabel B8 i bilag B. Herefter følger vand, kloak og affald (88), opførelse og nedrivning af byggeri (86), kultur og sport (83), samt anlægsarbejde (82).

Se mere om brancher i bilag A. En nærmere beskrivelse af Arbejdstilsynets 36 branchegrupper kan findes på www.at.dk/branchegrupper.

I bilag B findes supplerende tabeller med fordelinger på alle skadetyper, på skadelidtes ansættelsesperiode inden ulykken (nyansatte), på skademåder, på køn og alder samt antal og ulykkesincidenser fordelt på 36 branchegrupper. Dette kan ses for henholdsvis samtlige anmeldte arbejdsulykker og alvorlige ulykker med 3 ugers forventet fravær eller mere. Desuden findes en tabel over antallet af beskæftigede 2011-2016 fordelt på 36 branchegrupper.

90

anmeldte alvorlige ulykker pr. 10.000 beskæftigede gav branchegruppen politi, beredskab og fængsler den højeste incidens

LÆS MERE

På Arbejdstilsynets hjemmeside www.at.dk/ arbejdskadetal er der mulighed for ved selvbetjening at finde yderligere oplysninger om anmeldte arbejdsulykker 2011-2016