

# ARBEJDSLILSYNETS ÅRSOPGØRELSE 2015

## ANMELDTE ARBEJDSULYKKER 2010-2015



Der er fra 2014 til 2015 sket en stigning på 4 pct. i antallet af anmeldte arbejdsulykker. Til gengæld er der et generelt fald på ca. 5 pct. fra 2010 til 2015 i såvel antallet af anmeldte arbejdsulykker som i antallet af ulykker pr. 10.000 beskæftigede. Med 27 dødsfald i 2015 er antallet af personer, der er døde som følge af en arbejdsulykke, det hidtil laveste.

Arbejdstilsynets ulykkesstatistik er baseret på arbejdsulykker, der er anmeldt til Arbejdstilsynet i følge reglerne herom. Arbejdsulykker skal anmeldes til Arbejdstilsynet, hvis ulykken har medført arbejdsudygtighed i en dag eller mere ud over tilskadekomstdagen. Der er andre regler for anmeldelse til Arbejdsmarkedets Erhvervssikring. Læs mere om reglerne i bilag A.

Arbejdstilsynet opgør arbejdsulykkerne efter det år, hvor ulykken er anmeldt og registreret, det vil sige registreringsår. Årsopgørelsen omfatter arbejdsulykker, der er anmeldt til Arbejdstilsynet fra 1. januar 2010 til 31. december 2015.

Opgørelserne omfatter anmeldte arbejdsulykker på land i Danmark. Det betyder bl.a., at arbejdsulykker til søs, i luften og i udlandet ikke er omfattet af statistikken. Der føres særskilt statistik over arbejdsulykker på offshoreanlæg, se [Arbejdsulykker og kulbrinteudslip 2005-2015](#).

Undersøgelser har vist, at ikke alle anmeldepligtige arbejdsulykker anmeldes, og det reelle antal arbejdsulykker er derfor større end det antal, der indgår i Arbejdstilsynets statistik.

### Anmeldte arbejdsulykker 2010-2015

Der er i 2015 anmeldt 42.309 arbejdsulykker til Arbejdstilsynet. Det er 1.658 flere end i 2014, og det svarer til en stigning på 4 pct. og er på niveau med antallet i 2011. Det højeste antal i perioden var i 2010 med 44.330 anmeldte arbejdsulykker. Antallet af anmeldte arbejdsulykker er faldet siden 2010 med knapt 5 pct. set i forhold til beskæftigelsen, fra 163 pr. 10.000 beskæftigede (ulykkesincidensen) til 156 i 2015. Dette er samme niveau som i 2011 og 2012 men højere end i 2014. Fra 2014 til 2015 er ulykkesincidensen steget med 3 pct. fra 151 pr. 10.000 beskæftigede i 2014 til 156 i 2015. I perioden 2010-2015 er den højeste ulykkesincidens i 2010 med 163 ulykker pr. 10.000 beskæftigede (figur 1).

Figur 1 viser antallet af anmeldte arbejdsulykker 2010-2015 (højre akse – lys kurve) og den årlige ulykkesincidens (venstre akse – mørk kurve). Som det fremgår, har de to kurver næsten samme forløb.

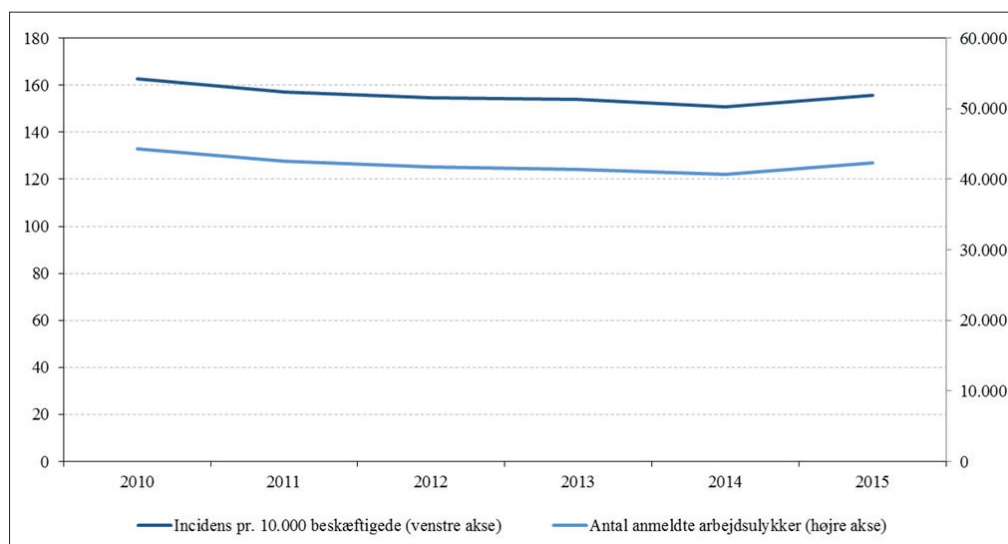
# 4%

er antallet af  
anmeldte  
arbejdsulykker  
steget fra 2014 til  
2015

### LÆS MERE

På Arbejdstilsynets hjemmeside [www.at.dk/](http://www.at.dk/) arbejdsskadetal er der mulighed for ved selvbetjening at finde yderligere oplysninger om anmeldte arbejdsulykker 2010-2015

**Figur 1: Antal arbejdsulykker anmeldt til Arbejdstilsynet og incidensen af anmeldte arbejdsulykker 2010-2015. Incidensen er beregnet pr. 10.000 beskæftigede.**



# 42%

af alle anmeldte arbejdsulykker i 2015 medførte forstuvninger mv.

### Skader som arbejdsulykkerne har medført

Figur 2 viser, hvilke typer af skader der blev anmeldt i 2015 for henholdsvis kvinder og mænd og for alle arbejdsulykker. Udviklingen 2010-2015 for de enkelte skadetyper kan ses i tabel B1 i bilag B.

Arbejdsulykkerne fører oftest til, at skadelidte pådrager sig forstuvning. Forstuvninger mv. (herunder ledscred) udgør 42 pct. af samtlige anmeldte arbejdsulykker i 2015. Der er tale om 17.693 tilfælde (figur 2). Andelen af forstuvninger mv. blandt kvinder (46 pct.) er højere end blandt mænd (39 pct.). Se tabel B3 i bilag B.

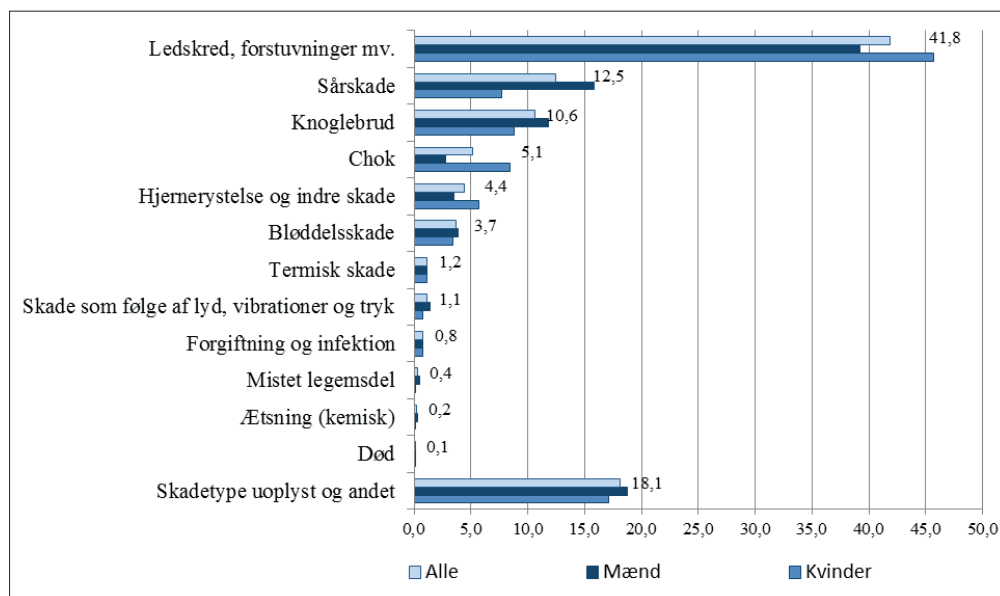
Sårskader udgør knapt 13 pct. af samtlige anmeldte arbejdsulykker i 2015. Der er tale om 5.269 tilfælde (figur 2). Andelen af sårskader blandt mænd (16 pct.) er dobbelt så høj som hos kvinder (8 pct.). Se tabel B3 i bilag B.

Knoglebrud udgør knapt 11 pct. af samtlige anmeldte arbejdsulykker i 2015. Der er tale om 4.481 tilfælde (figur 2). Andelen af knoglebrud blandt mænd (12 pct.) er noget højere end blandt kvinder (9 pct.). Se tabel B3 i bilag B.

Chok (akut psykisk chok) udgør 5 pct. af samtlige anmeldte arbejdsulykker i 2015. Der er tale om 2.176 tilfælde (figur 2). Chok inkluderer såvel akut chok som følge af aggression, herunder vold og trusler, som chok opstået som følge af traumatiske oplevelser, fx overværelse af røveri eller ulykke. Andelen af arbejdsulykker, der har givet chok blandt kvinder (9 pct.), er højere end blandt mænd (3 pct.). Se tabel B3 i bilag B.

Hjernerystelse og indre skader udgør ca. 4,5 pct. af samtlige anmeldte arbejdsulykker i 2015. Der er tale om 1.860 tilfælde (figur 2). Andelen af hjernerystelse og indre skader blandt kvinder er højere (6 pct.) end blandt mænd (4 pct.). Se tabel B3 i bilag B.

Figur 2: Anmeldte arbejdsulykker i 2015 fordelt procentvis på skadetyper for henholdsvis kvinder og mænd og for alle ulykker. Den angivne procent ud for hver skadetype er skadetypens andel af samtlige anmeldte arbejdsulykker.



*Bløddelsskader* udgør ca. 3,5 pct. af samtlige anmeldte arbejdsulykker i 2015. Der er tale om 1.560 tilfælde (figur 2). Andelen af bløddelsskader er næsten den samme hos både kvinder og mænd. Se tabel B3 i bilag B.

*Mistet legemsdel* (amputationer) udgør 0,4 pct. (4 promille) af samtlige anmeldte arbejdsulykker i 2015. Der er tale om 149 tilfælde (figur 2). Andelen af amputationer blandt mænd (0,5 pct.) er fem gange højere end blandt kvinder (0,1 pct.). Se tabel B3 i bilag B.

*Termiske skader, skader som følge af lyd, vibrationer og tryk samt forgiftninger og infektioner* udgør i 2015 hver ca. 1 pct. af samtlige anmeldte arbejdsulykker, og ætsninger udgør ca. 0,2 pct. (2 promille).

Andelen af anmeldte arbejdsulykker, hvor skadetyper er uoplyst og andet, udgør ca. 18 pct. af samtlige anmeldte arbejdsulykker i 2015. Der er tale om 7.678 tilfælde. Kategorien omfatter både tilfælde, hvor der ikke i anmeldelsen er oplysninger om skadetyper, og tilfælde, hvor skadetyper er kendt, men hvor den ifølge anmelderen ikke findes som valgmulighed i anmeldesystemet. Den høje andel af uoplyst og andet slører billedet af, hvor stor en andel de enkelte skadetyper udgør de enkelte år, og af udviklingen inden for de forskellige typer af skader.

# 27

personer døde  
som følge af  
arbejdsulykker i  
2015

Det er det hidtil  
laveste antal, og  
det er en tredjedel  
af niveauet i  
slutningen af  
1990'erne

### Anmeldte arbejdsulykker der har medført døden

I 2015 er der anmeldt 27 arbejdsulykker med døden til følge (dødsulykker) til Arbejdstilsynet. Det er det hidtil laveste antal dødsulykker på et år. I perioden 2010-2015 har antallet ligget mellem 40 dødsfald (i 2011 og 2012) og 27 (i 2015), hvilket svarer til et gennemsnit på 37 dødsfald om året. Det er langt færre end i anden halvdel af 1990'erne, hvor antallet lå på 80 i gennemsnit om året.

Tabel 1 viser antallet af arbejdsulykker med døden til følge, som er anmeldt i perioden 2010-2015 fordelt på branchegrupper og registreringsår. Tabellen viser top ti over branchegrupper med det højeste gennemsnitlige antal dødsulykker i de 6 år. De ti branchegrupper dækker 67 pct. af de anmeldte arbejdsulykker med døden til følge. Brancher og branchegrupper er defineret i bilag A.

**Tabel 1: Arbejdsulykker med døden til følge 2010-2015 anmeldt til Arbejdstilsynet, fordelt på branchegrupper og registreringsår.**

Branchegruppe (36 grupper)	2010	2011	2012	2013	2014	2015	Gns./år
18 Landbrug, skovbrug og fiskeri	6	7	8	11	6	3	7
02 Opførelse og nedrivning af byggeri	5	5	2		3	5	3
05 Engros	4	3	4	2	1		2
29 Transport af gods	4	3	1	3		2	2
17 Kontor	2	1	4	2	2	1	2
10 Metal og maskiner	1		2	2	5		2
01 Anlægsarbejde	3	1		2	1	1	1
13 Transportmidler	2	3		1		2	1
23 Vand, kloak og affald	2	2	2	1		1	1
21 Poli ti, beredskab og fængsler	2		2	1	1	1	1
Øvrige branchegrupper	6	12	9	8	11	10	9
37 Uoplyst og andet	2	3	6	3	7	1	4
<b>I alt</b>	<b>39</b>	<b>40</b>	<b>40</b>	<b>36</b>	<b>37</b>	<b>27</b>	<b>37</b>

### Ulykkerne fordelt på branchegrupper

Incidenter for anmeldte arbejdsulykker er beregnet ved at sammenholde antal anmeldte arbejdsulykker til Arbejdstilsynet med beskæftigelsestal. Incidenten er beregnet pr. 10.000 beskæftigede.

Figur 3 viser incidenten af anmeldte arbejdsulykker 2015 fordelt på branchegrupper opdelt på tilfælde med forventet arbejdsudygtighed på mindst 3 uger (alvorlige ulykker) og øvrige tilfælde. Summen (søjleens samlede længde) angiver incidenten for samtlige anmeldte arbejdsulykker og svarer til tabel B7 og B8 i bilag B.

I 2015 er vand, kloak og affald den branchegruppe med det højeste antal anmeldte arbejdsulykker set i forhold til antallet af beskæftigede med en incidens på 444 pr. 10.000 beskæftigede (figur 3, tabel B7). Herefter følger slagterier (branchegruppe 19), bygge- og anlægsbrancherne (branchegruppe 1, 2 og 3), politi, beredskab og fængsler (branchegruppe 21) samt transportområdet (branchegruppe 29 og 30). Den samlede incidens i 2015 for alle brancher er 156 ulykker pr. 10.000 beskæftigede.

# 97

**pr. 10.000 beskæftigede var udsat for alvorlige arbejdsulykker inden for branchegruppen vand, kloak og affald i 2015**

**Til sammenligning er det samlede tal i 2015 for alle alvorlige arbejdsulykker 32 pr. 10.000 beskæftigede**

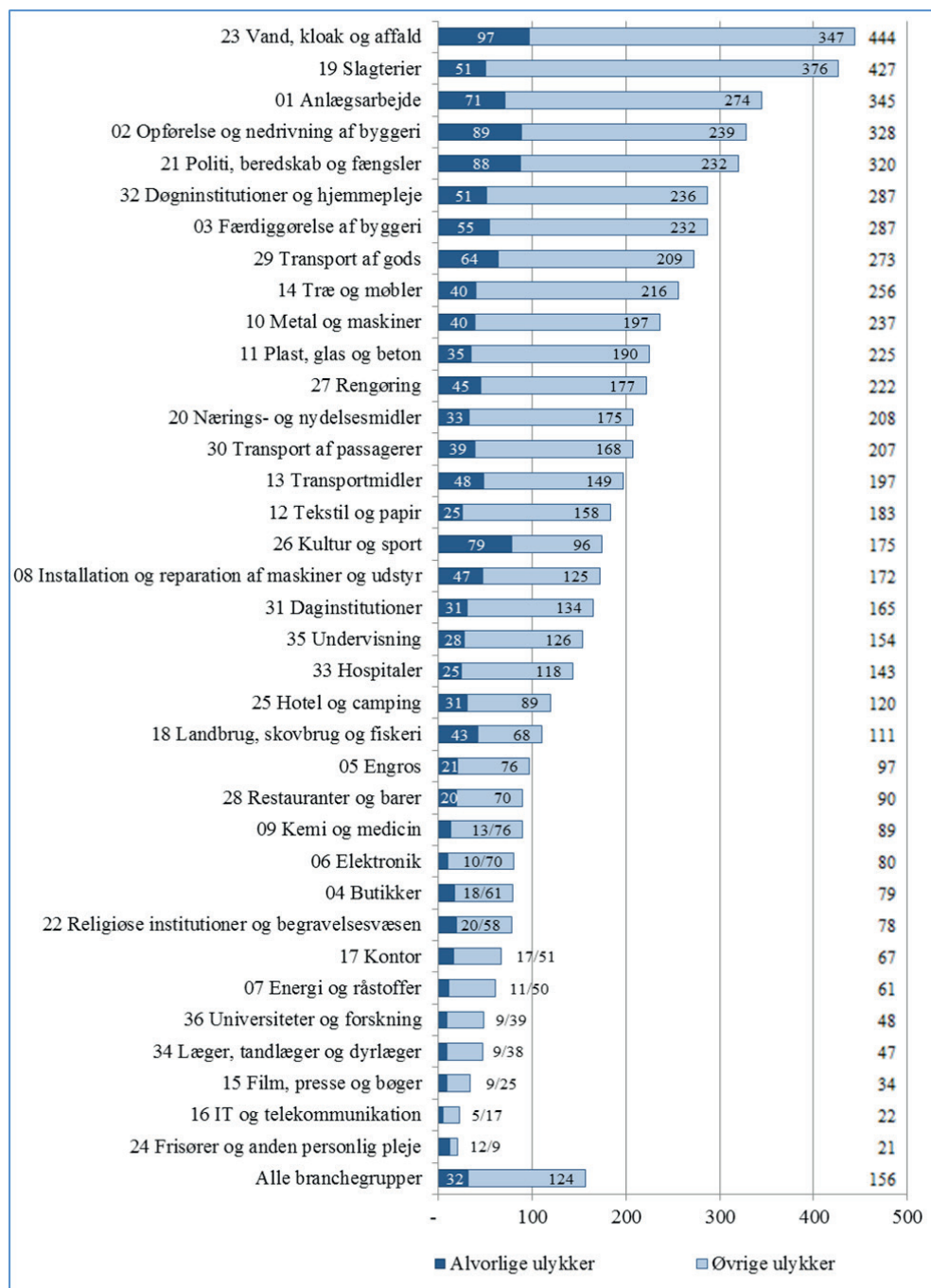
For arbejdsulykker med mindst 3 ugers forventet arbejdsudygtighed ses den højeste incidens i 2015 inden for vand, kloak og affald på 97 pr. 10.000 beskæftigede (figur 3). Se også tabel B8 i bilag B. I 2014 havde vand, kloak og affald en incidens på 80 pr. 10.000 beskæftigede. Stigningen fra 80 til 97 skyldes især flere anmeldte alvorlige arbejdsulykker inden for branchen indsamling af ikke-farligt affald (skraldemænd).

Efter vand, kloak og affald følger bygge- og anlægsbrancherne med incidenser af alvorlige arbejdsulykker på henholdsvis 71 og 89 pr. 10.000 beskæftigede. Politi, beredskab og fængsler har en incidens på 88 pr. 10.000 beskæftigede og kultur og sport har en incidens på 79 pr. 10.000 beskæftigede. Til sammenligning er den samlede incidens i 2015 for arbejdsulykker med mindst 3 ugers forventet arbejdsudygtighed 32 pr. 10.000 beskæftigede.

Andelen af anmeldte arbejdsulykker, hvor branchen er uoplyst, er faldet fra at udgøre næsten 7 pct. af samtlige anmeldte arbejdsulykker i 2012 til at udgøre 4 pct. i 2015 (se tabel B7 i bilag B). Et stort antal tilfælde med uoplyst branche giver mindre præcision i opgørelsen af, hvordan de anmeldte arbejdsulykker fordeler sig på brancher.

En nærmere beskrivelse af Arbejdstilsynets 36 branchegrupperinger kan findes på [www.arbejdstilsynet.dk](http://arbejdstilsynet.dk/da/brancher/arbejdstilsynets-36-branchegrupper.aspx) (<http://arbejdstilsynet.dk/da/brancher/arbejdstilsynets-36-branchegrupper.aspx>).

Figur 3: Anmeldte arbejdsulykker i 2015 pr. 10.000 beskæftigede, fordelt på 36 branchegrupper for henholdsvis arbejdsulykker med mindst 3 ugers forventet arbejdsudygtighed (alvorlige ulykker) og øvrige arbejdsulykker. Diagrammet er rangeret efter faldende incidens for samtlige arbejdsulykker (værdierne til højre).



## LÆS MERE

På Arbejdstilsynets hjemmeside [www.at.dk/](http://www.at.dk/) arbejdsskadedata er der mulighed for ved selvbetjening at finde yderligere oplysninger om anmeldte arbejdsulykker 2010-2015