



# Analyse af stigning i anmeldte arbejdsulykker 2003-2006

Januar 2008



## Resume

Analysen viser, at stigningen i anmeldte arbejdsulykker til Arbejdstilsynet fra 2003 til 2006 afspejler en reel stigning i forekomsten af anmeldelsespligtige arbejdsulykker. Denne konklusion drages på baggrund af analyser, der viser, at administrative forhold kun kan forklare en begrænset del af stigningen, samt at ændringer i tendensen til at anmelde arbejdsulykker og det øgede antal personer i beskæftigelse ikke er årsag til stigningen.

Følgende resultater af analysen af anmeldte arbejdsulykker fra 2003 til 2006 skal her fremhæves:

- Nyansatte (inden for et år) er overrepræsenteret blandt personer, som har fået anmeldt en arbejdsulykke. Andelen af ulykker, hvor skadelidte er kommet til skade inden for første ansættelsesår, er steget med 32 pct. fra 2003 til 2006. En sådan stigning ses ikke for længere ansættelsesperioder
- Ulykkesforekomsten stiger for samtlige aldersgrupper, men de største stigninger ses for de 18-24-årige og for aldersgrupper over 44 år
- Ulykkesforekomsten stiger for både mænd og kvinder, men stigningen er størst blandt kvinder. For kvinder stiger ulykkesforekomsten med 20 pct. mens den stiger med 13 pct. for mænd. Samlet set rammer ca. 60 pct. af arbejdsulykkerne mænd
- Fem branchegrupper (ud af i alt 49 branchegrupper) tegner sig for ca. halvdelen af stigningen fra 2003 til 2006.

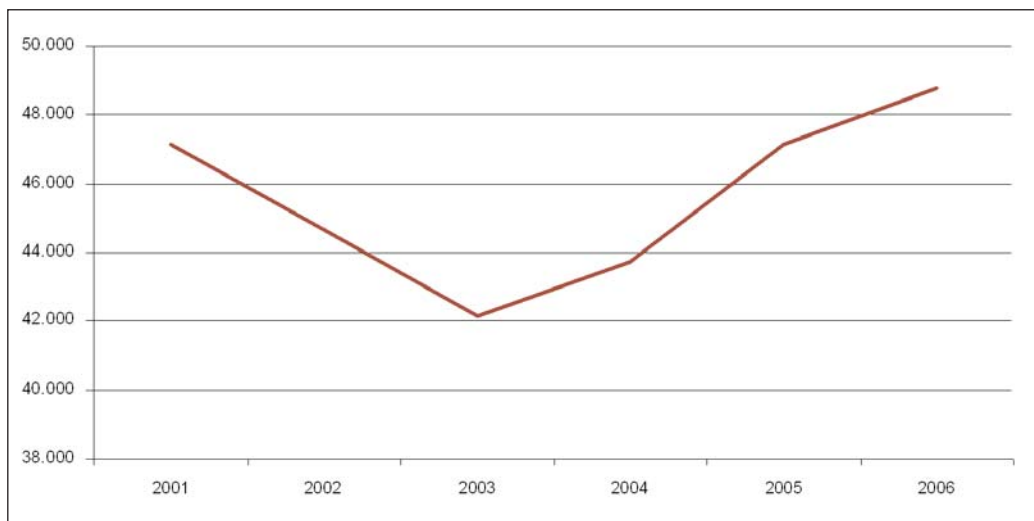
## 1. Indledning og baggrund

På samråd i Folketingets Arbejdsmarkedsudvalg den 30. august 2007 om arbejdsulykker gav beskæftigelsesministeren tilsagn om at igangsætte en nærmere analyse af de bagvedliggende årsager til stigningen i arbejdsulykker. Baggrunden var, at der af årsopgørelse 2006 over anmeldte arbejdsulykker til Arbejdstilsynet fremgår, at der siden 2003 har været en stigning i anmeldte arbejdsulykker.

Nedenstående figur 1.1 viser udviklingen i antallet af anmeldte arbejdsulykker fra 2001-2006.

Fra 2003 til 2006 ses en stigning i anmeldte arbejdsulykker efter, at der de foregående år var tale om et fald. Arbejdsulykker er anmeldelsespligtige til Arbejdstilsynet, når ulykken fører til arbejdsudygtighed i én dag eller mere ud over tilskadekomstdagen. Anmeldelsespligten påhviler arbejdsgiveren, men alle kan anmelde en arbejdsulykke.

Figur 1.1 Samtlige arbejdsulykker anmeldt til Arbejdstilsynet i perioden 2001-2006



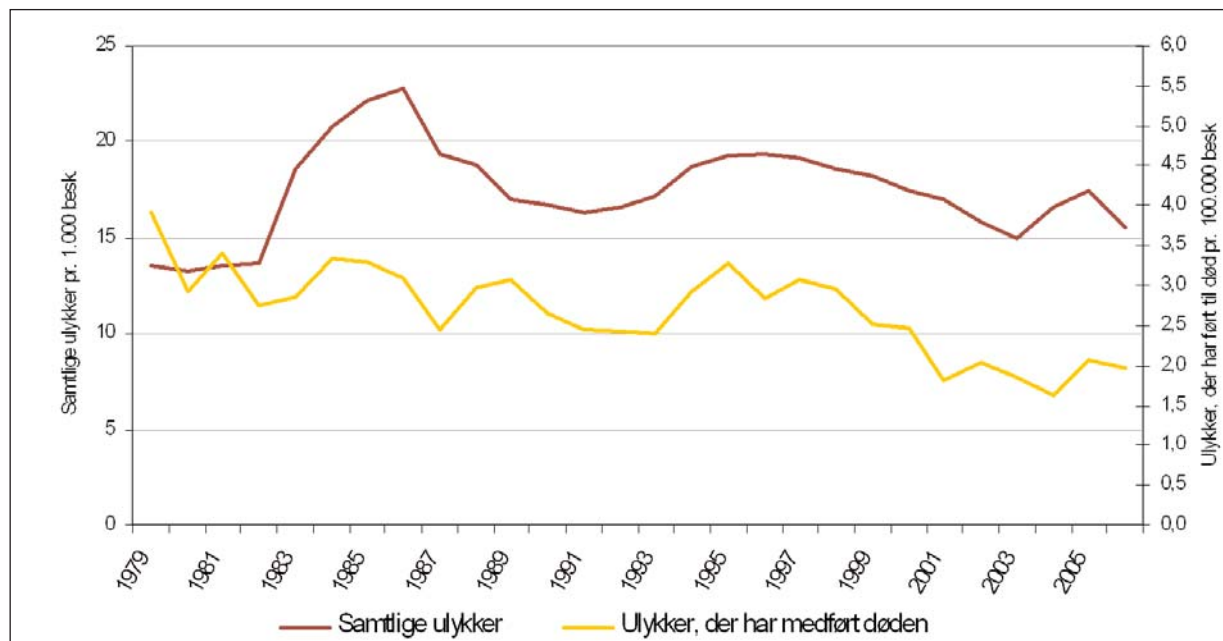
Set på baggrund af de seneste 28 års udvikling er de sidste 4 års stigning i antallet af anmeldte arbejdsulykker ikke unik. Som vist i figur 1.2 har antallet af anmeldte arbejdsulykker sat i forhold til beskæftigelsestallet (dvs. incidensen) varieret siden 1979, og der har været stigninger og fald i incidensen<sup>1</sup>.

Den mest markante stigning i de seneste 28 år skete fra 1982 til 1986. Denne stigning hang sandsynligvis sammen med indførelsen af karensgdagen, som betød, at motivationen for at anmelde arbejdsulykker steg, da sygefravær som følge af en arbejdsulykke var undtaget for karensgdagsreglen. Karensgdagen blev afskaffet i 1986, hvorefter der skete et brat fald i antallet af anmeldte arbejdsulykker.

Den mere jævne stigning i begyndelsen af 1990'erne skal sandsynligvis ses som en følge af indførelsen af en fælles anmeldelsesblanket mellem Arbejdstilsynet, arbejdsskadeforsikringselskaber og Arbejdsskadestyrelsen, som betyder, at virksomhederne ved udfyldelse af én blanket kan anmelde samtidig til både forsikringselskab og Arbejdstilsyn.

<sup>1</sup> Kurverne i figur 1.1 og 1.2 kan ikke umiddelbart sammenlignes for så vidt angår 2006. Figur 1.1 viser antallet af anmeldte arbejdsulykker fordelt på anmeldte år, og figur 1.2 viser antallet af anmeldte arbejdsulykker pr. 1.000 beskæftigede fordelt på ulykkesår. Ikke alle ulykker, der er sket i 2006, var anmeldt på opgørelsestidspunktet (31. december 2006). Derfor er der i figur 1.2 tilsyneladende et fald i incidensen fra 2005 til 2006.

Figur 1.2 Samtlige anmeldte arbejdsulykker pr. 1.000 beskæftigede og arbejdsulykker, der har medført døden, pr. 100.000 beskæftigede fordelt på ulykkesår 1979 til 2006



Formålet med de følgende analyser er at belyse baggrunden for og karakteren af stigningen i antallet af anmeldte arbejdsulykker de seneste 4 år med henblik på at kunne målrette kommende initiativer til ulykkesforebyggelse.

Metoden for analyserne er at anvende eksisterende datakilder til belysning af udviklingen i antallet af arbejdsulykker, især gennem de seneste år. Datakilder er først og fremmest Arbejdstilsynets arbejdsskaderegister, men der er også inddraget oplysninger fra Statens Institut for Folkesundheds register over skadestuehenvendelser på grund af arbejdsulykker samt data for bl.a. beskæftigelsen fra Danmarks Statistik. Analysen er udarbejdet af Arbejdstilsynet i samarbejde med Det Nationale Forskningscenter for Arbejdsmiljø, Statens Institut for Folkesundhed og Arbejdsskadestyrelsen. Selve analysen, der ligger til grund for resultaterne i dette papir, kan findes på Arbejdstilsynets hjemmeside ([www.at.dk](http://www.at.dk)).

Efter analyserne følger der et afsnit om de aktiviteter, Arbejdstilsynet har iværksat med henblik på at nedbringe antallet af arbejdsulykker.

I analysen er det undersøgt, om stigningen i anmeldte arbejdsulykker er udtryk for en reel stigning i forekomsten af anmeldelsespligtige arbejdsulykker, eller om der er andre faktorer, som kan forklare stigningen. Analysen ser nærmere på følgende faktorer og på, om ændringer i disse faktorer kan forklare stigningen i anmeldte arbejdsulykker:

- Administrative forhold
- Anmeldefrekvens
- Beskæftigelsesudviklingen
- Ændret ulykkesmønster

## **2. Skyldes stigningen i arbejdsulykker administrative eller tekniske forhold?**

### **2.1 Administrative forhold**

Med administrative forhold menes her, hvordan virksomhederne i praksis kan anmelde en arbejdsulykke, tilskyndelsen til at foretage en anmeldelse, samt eventuelle ændringer i den datamæssige opgørelse af de anmeldte arbejdsulykker.

#### **2.1.1 Indførelse af nyt system til elektronisk anmeldelse af arbejdsulykker**

I 2003 blev der lanceret et fælles elektronisk system til anmeldelse af arbejdsulykker for Arbejdstilsynet og Arbejdsskadestyrelsen. Det betød, at virksomheder fik mulighed for at anmelde arbejdsulykker elektronisk til Arbejdstilsynet og forsikringsselskab eller Arbejdsskadestyrelsen på én gang. Det har ofte været antaget, at denne lettelse af virksomhedernes adgang til anmeldelse i sig selv kunne medføre en stigning i anmeldefrekvensen, dvs. at det ville medføre, at en større del af de anmeldelsespligtige ulykker blev anmeldt. Lanceringen af EASY skete umiddelbart, før antallet af anmeldte arbejdsulykker begyndte at stige, men det vurderes på baggrund af den gennemførte analyse, at indførelsen af EASY ikke kan forklare stigningen i anmeldte arbejdsulykker.

#### **2.1.2 Reform af arbejdsskadesikring**

I 2004 medførte ændringer i ulykkesbegrebet i lov om arbejdsskadesikring, som forvaltes af Arbejdsskadestyrelsen, at der ikke længere skelnes mellem, om en hændelse er forventelig, sædvanlig eller ej. Ligeledes blev de såkaldte pludselige løfteskader omfattet af Arbejdsskadestyrelsens ulykkesbegreb. Det har derfor været antaget, at denne udvidede adgang til erstatninger kunne medføre en forøget anmeldefrekvens, specielt inden for de ovennævnte områder, selv om ændringen ikke har betydning for Arbejdstilsynets ulykkesbegreb.

Det viser sig imidlertid for samtlige anmeldte arbejdsulykker, at der ikke ses væsentlige stigninger i andelen af forstuvninger eller akutte overbelastninger, som kunne indikere, at der generelt er blevet anmeldt flere af denne typer skader til Arbejdstilsynet.

Det kan ikke på grundlag af analysen konkluderes, at ændringen af ulykkesbegrebet i arbejdsskadesikringsloven har haft indflydelse på tendensen til at rapportere anmeldelsespligtige arbejdsulykker til Arbejdstilsynet.

#### **2.1.3 Flere anmeldelser med manglende oplysninger om eventuel arbejdsudygtighed**

Arbejdsulykker er anmeldelsespligtige til Arbejdstilsynet, når skaden har ført til arbejdsudygtighed i én dag eller mere ud over tilskadekomstdagen. Der anmeldes dog også arbejdsulykker, hvor skadens følger ikke har ført til arbejdsudygtighed og arbejdsulykker, hvor det ikke er oplyst, om skaden har ført til arbejdsudygtighed eller ej.

I Arbejdstilsynets statistik over anmeldte arbejdsulykker indgår både de anmeldelsespligtige arbejdsulykker, hvor skaden har medført arbejdsudygtighed, og arbejdsulykker for hvilke det ikke er oplyst. Denne opgørelsesmetode har været Arbejdstilsynets praksis igennem mange år. Grunden er, at der blandt de uoplyste tilfælde er arbejdsulykker, som har ført til arbejdsudygtighed, og som derfor bør indgå i grundlaget for bl.a. Arbejdstilsynets tilsynsvirksomhed.

Fra 2003 til 2006 stiger incidensen for samtlige arbejdsulykker, der indgår i statistikken, med 15,2 pct., mens stigningen kun er 2,7 pct., hvis man alene ser på ar-

bejdsulykker, som har ført til arbejdsudygtighed. Dermed kan stigningen i anmeldte arbejdsulykker stort set isoleres til gruppen af arbejdsulykker, for hvilke det ikke er oplyst om de er anmeldelsespligtige eller ej. Det er derfor blevet analyseret og vurderet, i hvilket omfang disse arbejdsulykker reelt er anmeldelsespligtige.

Analysen viser, at hovedparten af arbejdsulykkerne, for hvilke det ikke er oplyst om skaden har ført til arbejdsudygtighed eller ej, er så alvorlige, at de med stor sandsynlighed har ført til arbejdsudygtighed. Det vurderes derfor, at der samlet set er tale om en reel stigning i anmeldte og anmeldelsespligtige arbejdsulykker.

## **2.2 Anmeldefrekvens**

Opgørelser af anmeldte arbejdsulykker til Arbejdstilsynet vurderes på baggrund af en række tidligere gennemførte analyser at være behæftet med en underrapportering af de anmeldelsespligtige arbejdsulykker. Underrapporteringen er blevet vurderet til 55 pct., hvilket svarer til, at kun 45 pct. af de anmeldelsespligtige arbejdsulykker anmeldes.

Det er blevet undersøgt, om anmeldefrekvensen har ændret sig over tid og dermed, om en eventuel øget tendens til at anmelde arbejdsulykker er årsag til stigningen i anmeldte arbejdsulykker. Analysen er baseret på samkøring af oplysninger om arbejdsulykker, der har ført til behandling af skadelidte på en skadestue, og oplysninger om anmeldte arbejdsulykker til Arbejdstilsynet. Ikke alle arbejdsulykker, der fører til behandling på skadestue, er anmeldelsespligtige. Der er derfor taget udgangspunkt i alvorlige arbejdsulykker, hvor det skønnes sandsynligt, at skaden vil føre til arbejdsudygtighed.

Undersøgelsen viser, at andelen af alvorlige arbejdsulykker behandlet på skadestue, der bliver anmeldt til Arbejdstilsynet, er stabil fra 1998-2006, og anmeldefrekvensen for de alvorlige arbejdsulykker lå på 47 pct.

Anmeldefrekvensen for de alvorlige ulykker ser således ikke ud til at have ændret sig over tid.

## **2.3 Konklusion**

Samlet set vurderes det, at de undersøgte administrative forhold kun har en begrænset indflydelse på stigningen i anmeldte arbejdsulykker. Endvidere vurderes det, at stigningen i anmeldte arbejdsulykker ikke kan forklares ved ændringer i anmeldefrekvensen.

### **3. Skyldes stigningen i antallet af arbejdsulykker beskæftigelsesudviklingen?**

Der er gennemført analyser af, om overordnede faktorer i form af antallet af beskæftigede og antal præsterede timer på arbejdsmarkedet kan forklare stigningen i anmeldte arbejdsulykker til Arbejdstilsynet. Årsagen til, at begge faktorer medtages i analysen er, at der de seneste år ses en stigning ikke alene i antallet af beskæftigede, men også i antallet af præsterede timer. Dertil kommer, at stigningen i præsterede timer er større end stigningen i antallet af beskæftigede.

I analysen er der taget hensyn til eventuelle forskydninger af beskæftigelsen og præsterede arbejdstimer fra brancher med en lav ulykkesforekomst til brancher med en høj ulykkesforekomst, som ville kunne føre til en øget ulykkesforekomst samlet set, uden at den samlede beskæftigelse ændrede sig.

Der er endvidere for anmeldte arbejdsulykker gennemført analyser af, hvor lang tid skadelidte har været ansat på ulykkestidspunktet i den pågældende virksomhed. Analysen viser, at nyansatte, som her omfatter personer med en ansættelsesperiode på under et år, generelt er overrepræsenteret blandt personer, som har fået anmeldt en arbejdsulykke. Fra 2003 til 2006 ses en stigning i andelen af arbejdsulykker, som er blevet anmeldt blandt nyansatte fra 23 til 31 pct. Det svarer til en stigning på 32 pct. En sådan stigning ses ikke for længere ansættelsesperioder. Det er ikke undersøgt, hvor stor en andel nyansatte udgør af samtlige beskæftigede og udviklingen heri fra 2003 til 2006.

Det konkluderes på baggrund af de gennemførte analyser, at stigningen i antallet af anmeldte arbejdsulykker fra 2003 til 2006 ikke kan forklares med øget beskæftigelse, forskydning af beskæftigelsen mellem brancher eller præsterede timer. Tilsvarende er tilfældet for det fald i anmeldte arbejdsulykker, der var fra 1997 til 2003. Det ser derimod ud til, at flere af arbejdsulykkerne sker blandt nyansatte, og det skal ses i sammenhæng med den stigende beskæftigelse og bedre mulighed for jobskifte.

## 4. Skyldes stigningen i antallet af arbejdsulykker et ændret ulykkesmønster?

Arbejdsulykker anmeldt i perioden 2001-2006 er blevet analyseret med henblik på at udpege områder, hvor der særligt er en stigning fra 2003 til 2006. Der er lagt vægt på at belyse udviklingen afhængig af skadelidtes køn og alder. Endvidere belyses udviklingen i skadens konsekvenser ud fra, hvor alvorlig skaden er, og hvilke typer skader arbejdsulykkerne resulterer i, og måden hvorpå skaden er opstået.

Endelig ses der på udviklingen blandt ansatte inden for de 49 branchegrupper, som Arbejdstilsynet anvender i opgørelsen af anmeldte arbejdsulykker, og der udpeges en række branchegrupper, som især bidrager til stigningen fra 2003 til 2006. Der er gennemført yderligere analyser af stigningen inden for netop disse branchegrupper.

Arbejdsulykker, der har medført døden, belyses særskilt.

I præsentationen af resultaterne er der lagt vægt på at beskrive, hvor der ses ændringer i billedet for de nævnte parametre fra 2003 til 2006.

### 4.1 Den generelle udvikling i anmeldte arbejdsulykker 2003-2006

Antallet af anmeldte arbejdsulykker til Arbejdstilsynet steg fra 42.140 tilfælde i 2003 til 48.774 tilfælde i 2006. Det vil sige en stigning på ca. 6.600 arbejdsulykker, svarende til ca. 16 pct. Antallet af anmeldte arbejdsulykker steg i 2004 efter at være faldet i en længere periode fra 1997 til 2003.

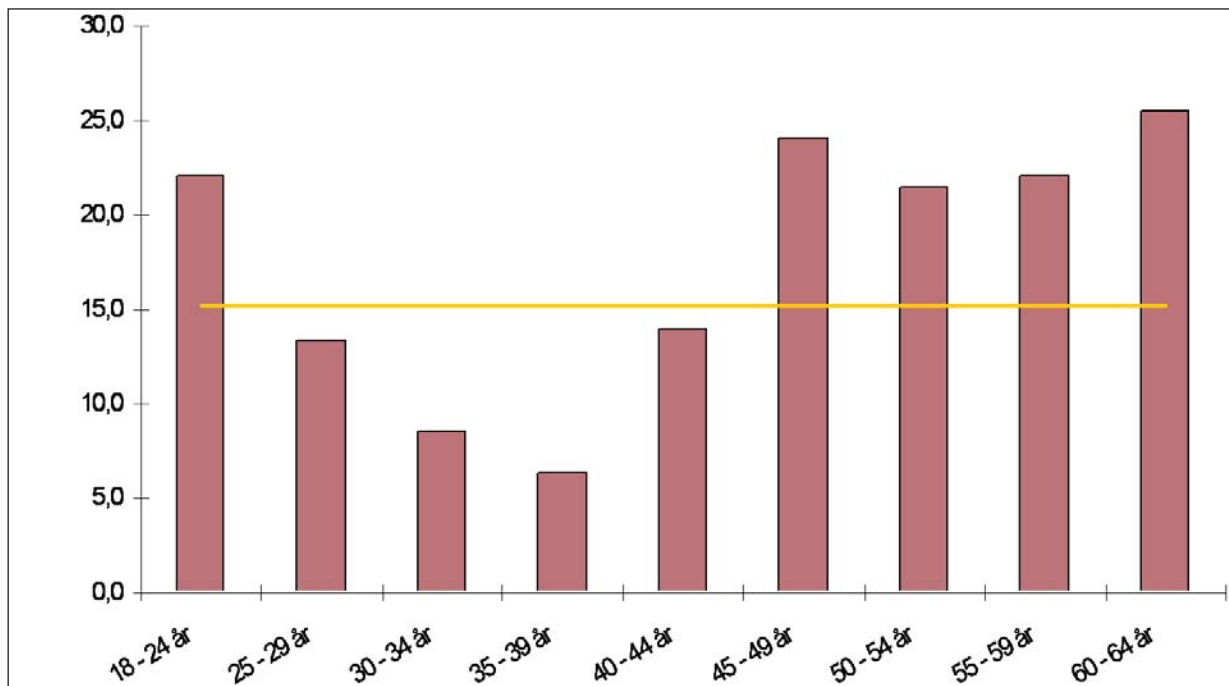
Korrigeres for udviklingen i beskæftigelsen, blev der i 2003 anmeldt ca. 14 arbejdsulykker pr. 1.000 beskæftigede, mens der i 2006 blev anmeldt ca. 18 tilfælde. Dette svarer til en stigning på ca. 15 pct. Niveauet i 2006 svarer til niveauet i 1999-2000. Som det også fremgår af afsnit 2.2., kan stigningen ikke forklares ved en øget beskæftigelse og heller ikke ved en øget præsteret arbejdstid.

Den generelle stigning i anmeldte arbejdsulykker fra 2003 til 2006 kan karakteriseres ved at:

- Andelen af alvorlige arbejdsulykker, der har ført til mistet legemsdel, knoglebrud eller skader på omfattende dele af legemet, ikke har ændret sig væsentligt.
- Incidensen stiger for både mænd og kvinder, men stigningen er størst blandt kvinder. For kvinder stiger incidensen med 20 pct. mens den stiger med 13 pct. for mænd. Samlet set rammer ca. 60 pct. af arbejdsulykkerne mænd.
- Incidensen stiger for samtlige aldersgrupper, men de største stigninger ses for de 18-24-årige og for aldersgrupper over 44 år (se også figur 3.1). Forekomsten af arbejdsulykker i forhold til beskæftigelsen er størst blandt de 18-24-årige, efterfulgt af de 25-29-årige og de 40-49-årige. De 18-24-årige tegner sig for 11 pct. af de anmeldte arbejdsulykker i 2006.



Figur 3.1 Procentuelle stigning i incidens fordelt på aldersgrupper og den gennemsnitlige stigning for alle aldersgrupper fra 2003 til 2006



- Der ses ikke store ændringer i de typer skader, som arbejdsulykkerne har medført.
- Ses der på, hvordan skadelidte er kommet til skade (skademåden), er andelen af arbejdsulykker, hvor skadelidte er faldet eller stødt mod noget, steget. Akut overbelastning er den hyppigste skademåde, efterfulgt af fald eller stød mod noget.

#### 4.2 Udviklingen inden for branchegrupper

I 41 ud af de i alt 49 branchegrupper ses en stigning i incidens for anmeldte arbejdsulykker fra 2003 til 2006. Der er således tale om en generel tendens. Stigningen varierer dog væsentligt mellem branchegrupperne.

I seks branchegrupper ses et fald i incidensen. Det største fald skete inden for Svine- og kreaturslagterier, hvor incidensen falder med ca. 24 pct. fra 2003 til 2006. I de resterende to branchegrupper, er der ingen ændring i incidens.

For samtlige branchegrupper stiger antallet af anmeldelser som nævnt med ca. 6.600 tilfælde. Følgende fem branchegrupper har bidraget væsentligt til denne stigning og tegner sig for halvdelen af stigningen i prioriteret rækkefølge:

- Hjemmepleje og døgninstitutioner mv. for voksne
- Transport af gods
- Jord, beton og belægning
- Engroshandel
- Murer-, snedker- og tømrerforretninger

Inden for branchegruppen Landbrug ses der i 2006 en væsentlig stigning i antallet af arbejdsulykker, der har medført døden. Branchegruppen har dog ikke bidraget væsentligt til den generelle stigning i antallet af anmeldte arbejdsulykker, selv om

der inden for Landbrug ses en stigning på ca. 30 pct., når det gælder samtlige anmeldte arbejdsulykker.

### 4.3 Arbejdsulykker der har medført døden

Analyserne af arbejdsulykker, der har medført døden, vedrører perioden 2001-2006.

I 2006 skete der 58 arbejdsulykker, der medførte døden, som er blevet anmeldt til Arbejdstilsynet. Som det fremgår af tabel 4.1, varierede antallet i perioden 2001-2006 mellem 44 tilfælde i 2004 og 56-58 tilfælde i 2002, 2005 og 2006. Det er fortsat færre end i anden halvdel af 90'erne, hvor der blev anmeldt op mod 80 tilfælde om året.

Korrigeres for udviklingen i beskæftigelsen, varierer antallet af arbejdsulykker, der har medført døden, mellem 1,6 pr. 100.000 beskæftigede i 2004 og 2,1 i 2005 og 2006. Sammenligninger mellem årene er dog behæftet med stor usikkerhed som følge af det lave antal observationer.

Fra 2004 til 2006 udgør dødsfald ved trafikulykker i forbindelse med arbejdet henholdsvis 13, 17 og 16 tilfælde om året, svarende til ca. 30 pct. af arbejdsulykkerne, der har medført døden, om året. Trafikulykker er defineret som ulykker, hvor skadelidte transporterer sig på offentligvej i forbindelse med arbejdet.

Som det fremgår af tabel 4.1, tegner seks branchegrupper sig for godt halvdelen af anmeldte arbejdsulykker, der har medført døden. Der anmeldes især mange tilfælde inden for bygge- og anlægssektoren, kontor og administration samt landbrug.

Det øgede antal arbejdsulykker, der har medført døden i 2005, skyldes især flere tilfælde inden for bygge- og anlægssektoren (branchegrupperne 09 og 10 i tabel 4.1). I 2006 dækker tallene over flere tilfælde inden for landbrug samtidig med, men her er der færre tilfælde inden for bygge- og anlægssektoren.

Tabel 4.1 Anmeldte arbejdsulykker, der har medført døden, sket i perioden 2001-2006 (ulykkesår)

	2001	02	03	04	05	06	I alt
27 Kontor og administration	6	9	5	4	8	4	36
42 Landbrug	6	3	5	2	4	14	34
16 Transport af gods	5	6	3	7	2	3	26
09 Jord, beton og belægning	3	3	6	3	6	2	23
15 Engroshandel	6	7	3	2	2	3	23
10 Murer-, snedker- og tømrerforretninger	2	1	3	4	10	2	22
Øvrige branchegrupper og uoplyst	22	28	26	22	24	30	152
<b>I alt</b>	<b>50</b>	<b>57</b>	<b>51</b>	<b>44</b>	<b>56</b>	<b>58</b>	<b>316</b>
<b>I alt pr. 100.000 beskæftigede</b>	<b>1,8</b>	<b>2,0</b>	<b>1,9</b>	<b>1,6</b>	<b>2,1</b>	<b>2,1</b>	<b>-</b>

#### 4.3.1 Bygge- og anlægssektoren

Inden for hele bygge- og anlægssektoren skete der i 2006 i alt 7 arbejdsulykker, der medførte døden, hvilket er færre end i de foregående år. Det højeste antal, både i absolutte tal og i forhold til beskæftigelsen, ses i 2005, hvor der var 17 tilfælde.

Ikke alle arbejdsulykker, der har medført døden, blandt ansatte i bygge- og anlægssektoren skete på byggepladser. Enkelte skete eksempelvis under transport til eller fra et arbejdssted. Omvendt er der ansatte i andre brancher end inden for bygge- og anlægssektoren, som mistede livet under arbejde på en byggeplads. Eksempelvis var der i 2005 to ansatte i et vikarbureau, som er registreret i branchegruppen kontor og administration, som i forbindelse med deres arbejde på en byggeplads mistede livet i en arbejdsulykke. De to personer monterede vinduer fra en søjlelift, som væltede.

I perioden 2003- 2006 var der 42 personer i bygge- og anlægssektoren, som mistede livet, mens der var 45 personer, som mistede livet under arbejde på en byggeplads (tabel 4.2).

Tabel 4.2 Anmeldte arbejdsulykker, der har medført døden, sket i perioden 2001-2006 (ulykkesår) inden for bygge- og anlægssektoren samt på byggepladser

	2001	02	03	04	05	06	I alt
09 Jord, beton og belægning	3	3	6	3	6	2	23
10 Murer-, snedker- og tømrerforretninger	2	1	3	4	10	2	22
11 Færdiggørelsesarbejde	3	1		1			5
12 Isolation og installation	1	2		1	1	3	8
<b>I alt</b>	<b>9</b>	<b>7</b>	<b>9</b>	<b>9</b>	<b>17</b>	<b>7</b>	<b>58</b>
<b>I alt pr. 100.000 beskæftigede</b>	<b>5,2</b>	<b>4,0</b>	<b>5,4</b>	<b>5,4</b>	<b>10,0</b>	<b>3,9</b>	<b>-</b>
Byggepladser			10	8	20	7	

#### 4.3.2 Kontor og administration

Inden for kontor og administration er der inden for de seneste år sket mellem 4 og 9 arbejdsulykker, der har medført døden. Disse tal skal ses i lyset af, at branchen omfatter mange beskæftigede (knap 500.000). Korrigeres for antallet af beskæftigede inden for kontor og administration varierer incidensen mellem 0,9 og 2,0.

Forekomsten af arbejdsulykker, der medfører døden i denne branche, skal bl.a. ses i lyset af, at ansatte i forbindelse med deres arbejde færdes i trafikken med risiko for at komme ud for en trafikulykke. Dertil kommer, at der i branchen udføres andre funktioner end kontorarbejde. Specielt for vikarbureauer, som er omfattet af denne branchegruppe, gælder, at ansatte udfører meget forskellige former for arbejde.

#### 4.3.3 Landbrug

Inden for branchegruppen Landbrug skete der i 2006 14 arbejdsulykker, der medførte døden, hvilket er flere end i de foregående år. Antallet af dødsulykker i 2006 svarer til niveauet i anden halvdel af 90'erne.

Blandt de 14 tilfælde i 2006, var der i ét tilfælde tale om et barn.

Ved en manuel gennemgang af alle arbejdsulykker, der har medført døden i perioden 2004-2006, er der foretaget en optælling af, hvor mange af de omkomne, der var selvstændige landmænd, og hvor mange der var lønmodtagere. Ud af de i alt 20 arbejdsulykker, der medførte døden i perioden 2004-2006, var 10 selvstændige og 2 lønmodtagere. De resterende var enten et familiemedlem, medhjælpende ægtefælle, ulønnet medhjælp eller pensionist.

Som for det er tilfældet inden for bygge- og anlægssektoren, er der også på landbrugsområdet personer, som har mistet livet under arbejde i forbindelse med et

landbrug, men som er ansat i anden branche. Medtælles disse tilfælde, er der i perioden 2004 til 2006 i alt 28 arbejdsulykker, der har medført døden på landbrugsområdet, heraf var 20 beskæftigede inden for branchegruppen Landbrug.

#### 4.3.4 Konklusion

Set i forhold til beskæftigelsen varierer antallet af anmeldte arbejdsulykker, der har medført døden, i perioden 2001-2006.

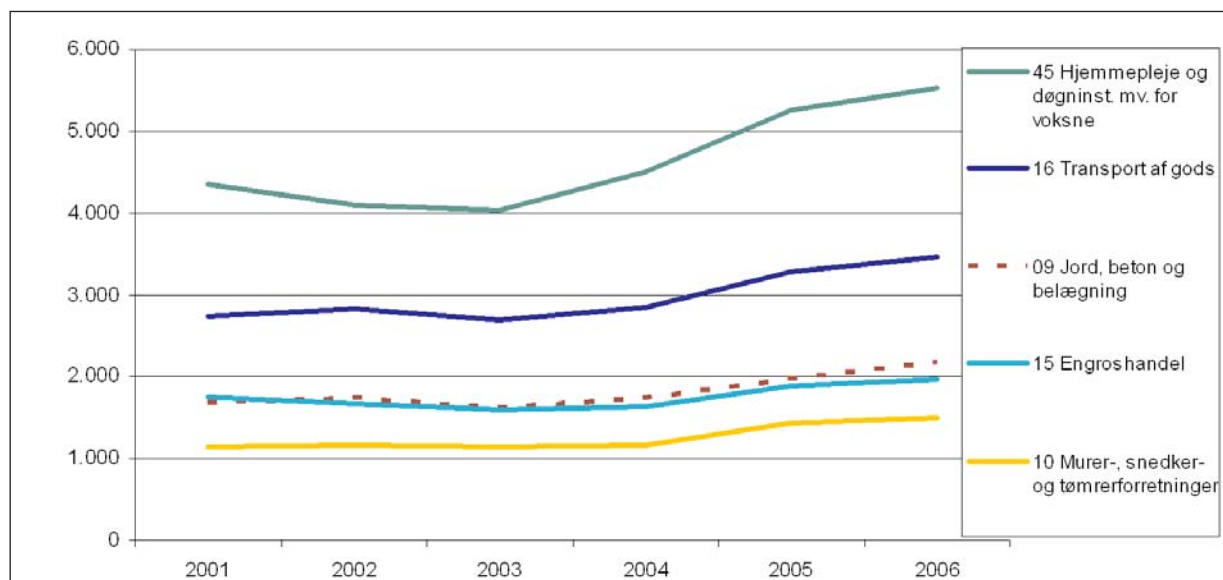
I 2004 ses det laveste antal tilfælde, mens det højeste antal ses i 2002, 2005 og 2006. Det øgede antal i 2005 skyldes især flere tilfælde inden for bygge- og anlægssektoren, mens der i 2006 var tale om flere tilfælde inden for landbrug samtidig med, at der var færre tilfælde inden for bygge- og anlægssektoren.

Fire af branchegrupperne med mange anmeldelser af arbejdsulykker, der medfører døden, er også blandt branchegrupperne, som bidrager mest til den generelle stigning i anmeldte arbejdsulykker fra 2003 til 2006. Det drejer sig om Jord, beton og belægning, Murer-, snedker- og tømrerforretninger samt Transport af gods og Engroshandel.

#### 4.4 Karakteristik af udvalgte branchegrupper

Som nævnt ovenfor tegner fem branchegrupper sig for ca. halvdelen af stigningen i antallet af arbejdsulykker fra 2003 til 2006. Disse branchegrupper er udvalgt til videre analyse. De to branchegrupper Jord-, beton og belægning og Murer-, snedker- og tømrerforretninger er behandlet som en del af den samlede bygge- og anlægssektor.

Figur 4.1 Udviklingen i antallet af anmeldte arbejdsulykker inden for 5 udvalgte branchegrupper



Figur 4.1 viser antallet af anmeldte arbejdsulykker 2001-2006 inden for disse fem branchegrupper. For alle branchegrupper ses en stigning i antallet af anmeldte ulykker fra 2003 til 2006. Stigningen karakteriseres nærmere i det følgende.

På baggrund af det høje antal arbejdsulykker, der medførte døden i 2006 inden for branchegruppen Landbrug, er der også foretaget en analyse af udviklingen i anmeldte arbejdsulykker inden for denne branchegruppe.

For hver af branchegrupperne er det i analysen undersøgt, om der er særlige forhold, der karakteriserer stigningen i antallet af ulykker med hensyn til branchestruktur, skadernes alvor og skadetyper, køns- og aldersfordelinger samt de måder, hvorpå skadelidte er kommet til skade under ulykken (skademåden).

### Hjemmepleje og døgninstitutioner mv. for voksne

- Branchegruppen består bl.a. af følgende hovedbrancher
  - Plejehjem og beskyttede boliger
  - Døgninstitutioner for voksne med handicap
  - Revalideringsinstitutioner
  - Hjemmehjælp
  - Specialskoler for handicappede
- Der er inden for branchegruppen anmeldt 1.499 flere arbejdsulykker i 2006 end i 2003. Samtidigt er der for branchegruppen sket en stigning i incidensen på 27 pct.
- Inden for branchegruppen tegner branchen Plejehjem og beskyttede boliger sig for 2/3 af stigningen i antallet af anmeldte arbejdsulykker, svarende til 1.000 tilfælde. Dette skal ses i lyset af, at Plejehjem og beskyttede boliger er den største branche inden for branchegruppen med ca. 98.000 beskæftigede i 2006. Branchen 'Hjemmehjælp' tegner sig for den største stigning i incidens med mere end en fordobling fra 2003 til 2006.
- Branchegruppen er i øvrigt karakteriseret ved at beskæftige 86 pct. kvinder. Kvinder er skadelidte i 89 pct. af de anmeldte ulykker.
- Stigningen i antallet af ulykker inden for branchegruppen har især ramt de midaldrende 40-59-årige.
- Skaderne er især karakteriseret ved forstuvninger, der udgør 62 pct. af alle skader. Antallet af forstuvninger er steget markant (45 pct.) fra 2003 til 2006 især af hænder, arme og skuldre.
- Halvdelen af alle skaderne inden for branchegruppen er sket ved akutte overbelastninger (skademåde). Antalsmæssigt er det de akutte overbelastninger og faldulykker, der har bidraget mest til stigningen.

### Transport af gods

- Branchegruppen består bl.a. af følgende hovedbrancher
  - Postvæsen
  - Vognmandsvirksomhed
  - Renovation og renholdelse
  - Flytteforretninger
- Der er inden for branchegruppen anmeldt 777 flere arbejdsulykker i 2006 end i 2003. Samtidigt er der for branchegruppen sket en stigning i incidensen på 29 pct.
- Postvæsenet tegner sig for ca. 40 pct. af stigningen i antal anmeldelser inden for branchegruppen, mens vognmandsvirksomhed tegner sig for 27 pct. og renovation for 19 pct. Disse tre brancher omfatter således 86 pct. af stigningen.

Blandt disse branchegrupper ses den højeste incidens i 2006 inden for postvæsen efterfulgt af renovation og vognmandsvirksomhed.

- Det er de 18-24-årige, der tegner sig for den største stigning i antallet af anmeldte arbejdsulykker. Herefter følger aldersgrupperne mellem 40 og 50 år. Det er dog de 30-34-årige, der har haft den største stigning i incidens.
- Skaderne sker hyppigst ved at falde eller støde ind i noget, og andelen af disse skademåder er steget markant fra 28 pct. i 2003 til 34 pct. i 2006.

### Bygge- anlægssektoren

- Bygge- og anlægssektoren består af branchegrupperne:
  - Jord, beton og belægning
  - Murer-, snedker- og tømrerforretninger
  - Færdiggørelsesarbejder
  - Isolation og installation
- Inden for bygge- og anlægssektoren er det især branchegrupperne Jord, beton og belægning og Murer-, snedker- og tømrerforretninger, der har bidraget til stigningen i antallet af anmeldte arbejdsulykker. Den højeste incidens ses inden for Jord-, beton og belægning i både 2003 og 2006. Herefter følger brancherne Isolation og installation samt Murer-, snedker- og tømrerforretninger.
- Stigningen kan ikke knyttes til alvorlighed eller nogen bestemte skadetyper. Andelen af 'Andet/Uoplyst' skadetype er dog for begge branchegrupper steget med over 50 pct. fra 2003 til 2006 og udgør nu 17 pct. af alle anmeldelser. Andelen af alvorlige arbejdsulykker er generelt højere inden for Bygge- og Anlægsområdet (16 pct.) end for gennemsnittet af alle brancher (ca. 12 pct.).
- For hele bygge- og anlægssektoren er det især faldulykker, der er steget i antal. Andelen af ulykker, hvor skaden sker ved at falde eller støde ind i noget, er steget med 22 pct. fra 26 pct. i 2003 til 29 pct. i 2006.

### Jord, beton og belægning

- Der er inden for branchegruppen anmeldt 564 flere arbejdsulykker i 2006 end i 2003. Samtidigt er der for branchegruppen sket en stigning i incidensen på 25 pct.
- Branchegruppen består bl.a. af følgende hovedbrancher
  - Bygge- og anlægsentreprenører undt. nedrivningsentreprenører mv.
  - Nedrivnings- og jordarbejdsentreprenører
  - Stilladsforretninger
  - Brolæggermestre
  - Kloakmestre
- Inden for branchegruppen er det Bygge- og anlægsentreprenører, der har bidraget mest til stigningen (77 pct.). Dette skal ses i lyset af beskæftigelsen i branchen repræsenterer 83 pct. af beskæftigelsen i branchegruppen. Stilladsforretninger har i både 2003 og 2006 den højeste incidens og også den største stigning i incidens fra 2003 til 2006. Branchen har således en relativt høj ulykkesfrekvens, men har kun bidraget med 10 pct. af stigningen i antallet af

arbejdsulykker inden for såvel branchegruppen som bygge- og anlægssektoren generelt.

- Det er de 40-44-årige, der har bidraget mest til stigningen i antallet af anmeldte ulykker. Det er dog de 18-24-årige, der gennem perioden har den højeste incidens, og denne er steget med 15 pct. fra 2003 til 2006. Den største stigning i incidens ses for de 45-49-årige.

### Murer-, snedker- og tømrerforretninger

- Der er inden for branchegruppen anmeldt 353 flere arbejdsulykker i 2006 end i 2003. Samtidigt er der for branchegruppen sket en stigning i incidensen på 18 pct.
- Branchegruppen består bl.a. af følgende hovedbrancher
  - Tømrer- og bygnings-snedkerforretninger
  - Murerforretninger
  - Tagdækningsvirksomhed
- Inden for branchegruppen er det Tømrer- og bygnings-snedkerforretninger der har bidraget mest til stigningen (72 pct.). Dette skal ses i lyset af beskæftigelsen i branchen repræsenterer 65 pct. af beskæftigelsen i branchegruppen. De højeste incidenser i 2003-2006 ses inden for Tømrer- og bygnings-snedkerforretninger og Tagdækningsvirksomheder.
- Den største stigning vedrører de unge 18-29-årige. Det er også de 18-29-årige, der har den højeste incidens, og denne incidens er steget med 16 pct. fra 2003 til 2006. Den største stigning i incidens ses dog for de 60-64-årige.

### Engroshandel

- Der er inden for branchegruppen anmeldt 369 flere arbejdsulykker i 2006 end i 2003. Samtidigt er der for branchegruppen sket en stigning i incidensen på 21 pct.
- Branchegruppen består bl.a. af følgende hovedbrancher
  - Engroshandel med biler mv.
  - Engroshandel med korn, såsæd og foderstoffer
  - Ikke-specialiseret engroshandel med føde-, drikke- og tobaksvarer
  - Engroshandel med træ, trælast og byggematerialer
  - Engroshandel med uforarbejdede metaller og metalmalme
  - Engroshandel med isenkram og varmeanlæg samt tilbehør
  - Engroshandel med affaldsprodukter
- Branchegruppen består af mange delbrancher, der hver især har bidraget lidt til stigningen. Brancherne Ikke-specialiseret engroshandel med føde-, drikke- og tobaksvarer og Engroshandel med træ, trælast og byggematerialer tegner sig for 34 pct. af stigningen inden for branchegruppen. Førstnævnte branche har en incidens, der ligger over gennemsnittet for hele branchegruppen. Branchen Engroshandel med træ, trælast og byggematerialer har en incidens, der svarer til den gennemsnitlige incidens for hele branchegruppen. Branchens bidrag til stigningen fra 2003 til 2006 skal ses i lyset af, at det er en af de største brancher i branchegruppen.

- Stigningen kan ikke knyttes til alvorlighed eller nogen bestemte skadetyper. Andelen af bløddelsskader (fx skader uden hul i huden opstået efter slag) er faldet med 41 pct. fra 2003 til 2006. Til gengæld er andelen af 'Uoplyst, andet' steget med 31 pct.
- I branchegruppen er beskæftiget 70 pct. mænd, der tegner sig for 82 pct. af ulykkerne. Incidensen er steget lidt mere for kvinder (24 pct.) end for mænd (20 pct.) fra 2003 til 2006.
- Det er de 18-24-årige, der har den højeste incidens. Det er samtidigt den aldersgruppe, der har haft den største stigning såvel i incidens (78 pct.), som i det faktiske antal anmeldte ulykker.
- Næsten en fjerdedel af ulykkerne er sket ved at falde eller støde ind i noget. Andelen heraf er steget fra 21 pct. i 2003 til 24 pct. i 2006.

### Landbrug

- Branchegruppen består bl.a. af følgende hovedbrancher
  - Kornavl
  - Malkekvæghold
  - Svineavl
  - Planteavl kombineret med husdyravl (blandet drift)
  - Landbrugsmaskinstationer
- Der er inden for branchegruppen anmeldt 59 flere arbejdsulykker i 2006 end i 2003. Disse kommer især fra brancherne 'Kornavl' og 'Malkekvæghold'. Samtidig er der sket en stigning i incidensen på 29 pct for branchegruppen.
- Stigningen kan ikke knyttes til alvorlighed (se dog særligt afsnit om antallet af dødsulykker) eller nogen bestemte skadetyper. Andelen af alvorlige arbejdsulykker udgør 25 pct. og er således dobbelt så høj som gennemsnittet for alle ulykker. Det kan hænge sammen med, at det især er de alvorlige ulykker, der anmeldes.
- De hyppigste skadetyper er 'Forstuvninger, forstrækninger mv.' og 'Knoglebrud'. I forhold til 2003 er der i 2006 anmeldt flere forstuvninger, men færre sårskader og bløddelsskader. Forstuvninger mv. er således den skadetype, der har bidraget mest til den samlede stigning inden for landbrug.
- I landbruget er beskæftiget 81 pct. mænd, der tegner sig for 79 pct. af ulykkerne. Incidensen for kvinder (79 pct.) er steget meget mere end for mænd (19 pct.), selvom mænd står for den største antalsmæssige stigning.
- Det er de midaldrende (45-54-årige) og ældre (60-64-årige), der står for de største stigninger i incidens Det er også disse aldersgrupper, der tegner sig for de største antalsmæssige stigninger.
- De hyppigste skademåder er at falde eller støde ind i noget, eller at blive ramt af genstande mv. Faldulykkerne er steget med 16 pct. fra 2003 til 2006.

### 4.5 Konklusion

Der er undersøgt 5 branchegrupper, der i særlig grad har bidraget til de seneste års stigning i antallet af anmeldte arbejdsulykker. Herudover er branchegruppen



Landbrug blevet undersøgt på grund af det store antal arbejdsulykker med døden til følge, der blev anmeldt i 2006.

Det er fælles for tre af de fem branchegrupper, Transport af gods, Murer-, snedker og tømrerforretninger og Engroshandel, at stigningen i antallet af arbejdsulykker især vedrører de unge. For 'Hjemmehjælp og døgninstitutioner mv.' og 'Landbrug' er det de midaldrende, der står for den største stigning.

Det er desuden et gennemgående træk, at der især er tale om akutte overbelastninger og faldulykker. De akutte overbelastninger udgør den største del af ulykkerne, men faldulykker står for den største stigning.

Det er et kendt fænomen, at ulykkerne især sker blandt de unge. Det er andetsteds i disse analyser vist, at ulykker især sker blandt medarbejdere, der har været ansat under et år.

## 5. Udlændinges ulykkesrisiko

Der har i den senere tid været megen fokus på udlændinge på det danske arbejdsmarked, herunder om denne gruppe har specielt mange, og ofte alvorlige ulykker. Det er derfor af interesse at undersøge om udlændinges ulykker har en væsentlig indflydelse på det generelle billede.

Med udlændinge menes i denne sammenhæng personer, som især de seneste år er kommet til Danmark for at arbejde. Det drejer sig især om østarbejdere fra de nye EU-lande, arbejdstagere fra de gamle EU-lande samt øvrige lande, hvorfra arbejdstagere frit kan rejse ind i Danmark og søge arbejde. Dertil kommer arbejdstagere udstationeret i Danmark af udenlandske virksomheder og de såkaldte 'grænsegængere' fra især Sverige og Tyskland, som arbejder i Danmark men bor i deres hjemlande <sup>2</sup>.

### 5.1 Hvad ved vi om forekomsten af arbejdsulykker blandt udlændinge i dag?

Den i dag eksisterende viden om forekomsten af arbejdsulykker blandt udlændinge er begrænset. Analyser heraf må nødvendigvis basere sig på oplysninger om antallet af udlændinge, der har været udsat for en arbejdsulykke, set i forhold til hvor mange udlændinge der er beskæftiget i Danmark. En sådan analyse vanskeliggøres af, at der ikke findes præcise opgørelser af antallet af udlændinge i arbejde i Danmark. Arbejdsulykker blandt udlændinge skal anmeldes på lige fod med arbejdsulykker blandt danskere, uanset om skadelidte er ansat i en dansk eller en udenlandsk virksomhed, men det er ikke umiddelbart muligt at identificere udlændinge, der har fået anmeldt en arbejdsulykke til Arbejdstilsynet. Det skyldes, at skadelidtes nationalitet ikke skal oplyses ved anmeldelse af en arbejdsulykke, og denne oplysning findes derfor ikke i registret over anmeldte arbejdsulykker til Arbejdstilsynet.

#### 5.1.1 Analyse af udlændinge der har mistet livet i arbejdsulykke

Arbejdstilsynet har ved en manuel gennemgang optalt, hvor mange udlændinge der er blandt de anmeldte tilfælde af arbejdsulykker, der har medført døden, sket i perioden 2004 til 2006. Ud af de i alt 158 tilfælde er fem blandt udlændinge fra de nye EU-lande, de såkaldte østarbejdere, mens yderligere fem tilfælde er blandt udlændinge fra de gamle EU-lande m.fl.

#### 5.1.2 Udlændinge behandlet på skadestue efter en arbejdsulykke

Statens Institut for Folkesundhed har offentliggjort en opgørelse af, hvor mange udlændinge der er blevet behandlet på en skadestue efter en arbejdsulykke i 2005 og 2006. Udlændinge er i dette tilfælde personer, som har deres bopæl i udlandet. Opgørelsen omfatter især tyskere og svenskere, og det betyder, at især de såkaldte 'grænsegængere' er repræsenteret i undersøgelsen. Opgørelsen viser en stigning i antallet af tilfælde, men da der ikke findes oplysninger om, hvor mange udlændinge med bopæl i udlandet, der arbejder i Danmark, er det ikke muligt at vurdere om det øgede antal skyldes, at der er flere udlændinge, der arbejder i Danmark, eller om det skyldes en øget forekomst af arbejdsulykker.

### 5.2 Konklusion

Det er ikke muligt på baggrund af de i dag eksisterende data at vurdere, om udlændinge på de danske arbejdspladser har en højere ulykkesrisiko end danskere. Der er derfor behov for at etablere yderligere data, med henblik på at kunne belyse området.

---

<sup>2</sup> Begrebet udlændinge omfatter således ikke i denne sammenhæng flygtning, indvandrere og deres efterkommere. Arbejdsskade styrelsen har i samarbejde med Arbejdstilsynet foretaget en analyse af anmeldte arbejdsskader i denne gruppe, som forventes offentliggjort primo 2008.

## 6. Arbejdstilsynets aktiviteter på ulykkesområdet

I dette afsnit redegøres blandt andet for nuværende og fremadrettede aktiviteter, som Arbejdstilsynet har iværksat med henblik på at nedbringe antallet af arbejdsulykker.

Regeringen har udpeget arbejdsulykker som et af de fire prioriterede arbejdsmiljøproblemer frem til og med 2010. Formålet med indsatsen overfor arbejdsulykker er at opnå et fald i antallet af anmeldte arbejdsulykker – herunder fortrinsvist arbejdsulykker, der medfører varigt mén, erhvervsevnetab eller sygefravær.

Arbejdstilsynet har altid haft stort fokus på arbejdsulykker, og Arbejdstilsynet afgiver mange påbud og vejledninger om ulykkesrisici. Arbejdstilsynet vil både fastholde og udbygge fokus på arbejdsulykker.

### 6.1 Screeninger

I forbindelse med det almindelige screeningsarbejde i Arbejdstilsynet er der udviklet et nyt værktøj til brug for screeningen. Værktøjet er med til at lette muligheden for at afdække risici for ulykker under screeningen og derved have fokus på forebyggelsen af ulykker. Virksomhederne screenes branchevis og tages ud til et efterfølgende tilpasset tilsyn, såfremt der er risici, der ikke er forebygget. Såfremt der har været problemer – enten ved det tilpassede tilsyn eller ved det forrige opfølgingsbesøg – kommer Arbejdstilsynet på kontrol- og opfølgingsbesøg efterfølgende. Det vil sige, at Arbejdstilsynet har forholdsvis tæt kontakt til de virksomheder, hvor der konstateres problemer.

I forhold til de brancher, der har bidraget til stigningen i antallet af arbejdsulykker de seneste år, kan nævnes, at landbruget screenes løbende. Det vil sige, at det ikke er fastlagt på forhånd, hvornår Arbejdstilsynets besøg foregår. Byggebranchen screenes i øjeblikket – det vil sige i år 2007 og 2008 – hvorefter der er kontrol- og opfølgingsbesøg. Hjemmeplejen mv. blev screenet i 2005, og Arbejdstilsynet er pt. i gang med opfølgingsbesøg i denne branche.

### 6.2 Fastholdelse og udvidelse af hidtidig indsats

Arbejdstilsynet har som nævnt altid haft fokus på arbejdsulykker. Særligt på området for tekniske hjælpemidler og maskiner er der afgivet mange reaktioner. Herunder også i forhold til egentlige leverandørfejl på maskiner og tekniske hjælpemidler, så disse er korrekt udstyret fra begyndelsen – altså allerede inden maskinerne når ud på arbejdspladserne. Antallet af anmeldte arbejdsulykker, der kan henføres til maskiner, er da også reduceret gennem hele den periode, hvor denne ulykkestype blev registreret, dvs. til og med 2002. I takt med den teknologiske udvikling af sikrere maskiner antages det, at denne udvikling vil fortsætte.

Arbejdet med forebyggelse af ulykker allerede ved konstruktionen af maskinerne effektiviseres fra 1. januar 2008, hvor en ny markedsovervågning træder i kraft. Markedsovervågningen betyder tilsyn og kontrol af sikkerheds- og sundhedsmæssige krav til de mange forskellige typer af tekniske hjælpemidler, maskiner, produkter og værnemidler, der benyttes rundt omkring på arbejdspladserne.

Der stilles formelle krav til sikkerheden ved produkterne, og der vejledes og informeres om egentlig forebyggelse. Den tilsynsførende foretager også en risikovurdering af selve produktet, når de er på tilsyn. Der uddannes en gruppe på 16 tilsynsførende alene til markedsovervågningen.

### **6.2.1 Udvikling af fokus på arbejdsulykker**

Der er tendens til, at arbejdsulykker betragtes som noget, "der bare sker", og som ikke kan forebygges. Ulykker kan imidlertid have mange årsager, som der hver især skal være fokus på, hvis ulykkerne skal forebygges. Udover at de tekniske forhold ikke er i orden, kan årsagerne også findes i uhensigtsmæssig adfærd, eksempelvis hastværk eller manglende planlægning. Fælles for ulykkerne er, at de som oftest sker som følge af noget, der opstår pludseligt, og hvor forløbet er uventet i ulykkesøjeblikket.

En del af Arbejdstilsynets ulykkesstrategi tager derfor udgangspunkt i at øge fokus på de bagvedliggende årsager til, at ulykkerne sker. Fokus skal øges både i virksomhederne og i de tilsyn, Arbejdstilsynet udfører. Det sker via flere forskellige typer af tiltag.

Samtlige arbejdsmiljøvejvisere er revideret dels for at gøre dem mere brugervenlige for virksomhederne og dels for at opdatere dem, således at de afspejler den nyeste viden på området. Herudover er det planen at videreudvikle Arbejdstilsynets hjemmeside vedr. ulykkesområdet, således at oplysningerne bliver mere brugervenlige.

Efter ønske fra mange virksomheder, bliver det muligt for virksomhederne via EASY-systemet (Elektronisk anmeldelse af arbejdsskader) at arbejde aktivt med de hændelser, der kan føre eller har ført til ulykkerne. Det bliver muligt at registrere nærvedhændelser, analysere ulykker og udarbejde handlingsplaner som led i ulykkesforebyggelsen.

### **6.2.2 Indsatser**

Arbejdstilsynet er desuden i gang med forskellige indsatser. Nogle af disse berører også ulykkesområdet.

#### **Særlige indsatser**

I 2007 og 2008 gennemfører Arbejdstilsynet særlige tilsynsindsatser i særligt nedslidningstruede brancher. Indsatserne er en del af velfærdsaftalen og fokuserer på at forhindre og forebygge nedslidning i de pågældende brancher. Indsatserne bidrager imidlertid også til at forebygge ulykker, idet der i indsatserne fokuseres på f.eks. vold og traumatiske hændelser samt f.eks. tunge løft og akutte skader som følge af disse.

Indsatserne foregår i flere af de brancher, der også bidrager til stigningen i antallet af ulykker nemlig Transport af gods og Hjemmepleje og døgninstitutioner for voksne mv.

#### **Byggepladsaktioner – udenlandsk arbejdskraft**

Arbejdstilsynet har de seneste 2 år gennemført 7 aktioner på landets byggepladser. Et gennemgående tema på aktionerne har været arbejde i højden og andre alvorlige problemer i byggebranchen. Et andet gennemgående tema har været udenlandsk arbejdskraft, som også har været i fokus på en del af aktionerne – og gennemgående hele 2007. Arbejdstilsynet er således meget opmærksom på udenlandske arbejdstageres arbejdsmiljø, og tilsynet har derfor iværksat en række tiltag i forhold til denne gruppe. Det drejer sig blandt andet om etablering af en tolkeordning, så de tilsynsførende kan få tolket over telefonen under screening eller tilpasset tilsyn, tilsynsmateriale på flere sprog, som kan understøtte de tilsynsførendes

kontakt til de udenlandske virksomheder og informationsmateriale om en række arbejdsmiljøforhold på bygge- og anlægsområdet udarbejdet på bl.a. polsk, tysk og litauisk.

Fokus på udenlandsk arbejdskraft har også haft opmærksomhed fra forligspartierne bag østaftalen, og derfor er det en del af østaftalen at byggepladsaktionerne videreføres med mindst fire årlige aktioner i 2008 og 2009. Ved byggepladsaktionerne forventes de ovennævnte fokuspunkter at fortsætte.

### **6.2.3 Øvrige tiltag**

#### **Rådgivningspåbud**

I forbindelse med serviceeftersynet af arbejdsmiljøloven trådte nye bestemmelser om anvendelse af arbejdsmiljørådgivere i kraft. Muligheden for at give påbud om brug af rådgivning til løsning af arbejdsmiljøproblemer får stor betydning for ulykkesområdet.

Mange forskellige forhold i byggebranchen, der står for en stor del af stigningen i antallet af arbejdsulykker, er kommet med i rådgivningsbekendtgørelsen. Rådgivningsbekendtgørelsen har til formål af sikre forebyggelse af arbejdsmiljøproblemer og at styrke virksomhedernes eget arbejdsmiljøarbejde. Fokus er lagt på tagarbejde på underlag, der ikke er bæredygtigt, adgangs- og transportveje, montage af betonelementer, ned- og sammenstyrtningsfare, gravearbejde og stilladsopstilling. Disse områder er alle medtaget som områder, der kræver rådgivning, hvis forholdene ikke er i orden. Dvs når Arbejdstilsynet afgiver påbud efter rådgivningsbekendtgørelsen betyder det, at virksomheden skal bruge en autoriseret rådgiver til at rådgive sig om løsningen af påbuddet og sikre at arbejdsmiljøarbejdet fremadrettes.

Herudover gives der rådgivningspåbud i forbindelse med tekniske hjælpemidler, der f.eks. ikke længere er tidssvarende eller problemer i forhold til intern færdsel f.eks. blanding af kørende og gående trafik på engroslagre. Endelig er området håndtering af gods medtaget i rådgivningsbekendtgørelsen.

Disse områder er årsag til mange arbejdsulykker, og at kunne give påbud om, at virksomheden skal benytte en rådgiver for at løse problemerne, er med til at sikre, at virksomheden bliver i stand til at løse og forebygge arbejdsmiljøproblemer og styrker virksomhedens arbejdsmiljøarbejde. Herigennem øges og fastholdes fokus på denne type problemer.

#### **Bygge- og anlægssektoren**

I 2005 blev bygge- og anlægsbranchen ramt af mange dødsulykker. På den baggrund bad beskæftigelsesministeren i begyndelsen af 2006 Arbejdstilsynet om at samle byggeriets parter om en fælles indsats for større sikkerhed i byggebranchen.

Allerede i maj 2006 var den fælles indsats omsat i en strategi og i en fælles handleplan, der indeholdt en lang række aktiviteter, der vil medvirke til en forbedret sikkerhed i branchen. En række af aktiviteterne er nu afsluttet, andre videreføres. Et af resultaterne af arbejdet med handleplanen er, at de forskellige aktørers bevidsthed om, hvordan arbejdsmiljøet i byggebranchen kan forbedres, er øget. Som eksempler på aktiviteter, der er gennemført, kan nævnes, at der er indarbejdet en

arbejdsmiljøuddannelse på to dage i erhvervsuddannelserne for tømrere, glarmestre, stukkatører og murere. Arbejdsmarkedets parter har derudover nedsat en arbejdsgruppe, der drøfter om øvrige relevante kurser skal indgå i erhvervsuddannelserne, ligesom branchearbejdsmiljørådet for bygge- og anlæg vil bidrage med udvikling af undervisningsmateriale i forbindelse med sikkerhedskoordinatoruddannelsen.

## **Landbrug**

Som nævnt ovenfor screenes landbruget løbende, og Arbejdstilsynet har således fast fokus på branchen. Endvidere deltager Arbejdstilsynet med en stand om arbejdsulykker på Roskilde Dyrskue sammen med Landbrugscentrum Borup. Derudover mødes Arbejdstilsynet og Dansk Landbrugsrådgivning årligt for at fastholde fokus og indsatsen i forhold til arbejdsulykker i landbruget. Møderne benyttes til gensidig orientering omkring de aktiviteter, der er på området.

Arbejdstilsynets tilsyn og oplysningsmateriale kombineres med forskellige tiltag fra Dansk Landbrugsrådgivnings Landcenter.

## **Forskning om arbejdsulykker**

Via arbejdsmiljøforskningsfonden er der iværksat en række forskningsprojekter om ulykkesforebyggelse. Efterhånden som forskningsprojekterne afsluttes, vil disse blive vurderet med henblik på at inddrage den nyeste viden i det forebyggende arbejde. I 2007 forventes følgende to projekter at være afsluttet:

- Reduktion af ulykkesrelateret fravær og udstødning i små og mellemstore virksomheder
- Forebyggelse af alvorlige arbejdsulykker gennem intervention og sikkerhedskultur

I analysen, der ligger til grund for dette papir, og som findes på Arbejdstilsynets hjemmeside ([www.at.dk](http://www.at.dk)), findes en oversigt over Det Nationale Forskningscenter for Arbejdsmiljø's hidtidige forskningsresultater inden for emnet arbejdsulykker.

**Arbejdstilsynet**

Postboks 1228  
0900 København C

Telefon 70 12 12 88  
Telefax 70 12 12 89

e-post [at@at.dk](mailto:at@at.dk)  
[www.at.dk](http://www.at.dk)

København, januar 2008

