

## Notat



Analyse og data

Postboks 1228

0900 København C

Tlf. 70 12 12 88

Fax 70 12 12 89

[at@at.dk](mailto:at@at.dk)

[www.at.dk](http://www.at.dk)

CVR nr. 21481815

[Forsendelsesdato]

Vores sag

20165001303

Vores ref.

### Status til og med 2014 for mål om reduktion i alvorlige arbejdsulykker i 2020-arbejds miljøstrategien

Dette notat beskriver den årlige status til og med 2014 for mål om reduktion i alvorlige arbejdsulykker i 2020-arbejds miljøstrategien. Det indeholder en præsentation af aktuelle måltal, mens en nærmere beskrivelse af datagrundlag samt tabeller findes i bilag<sup>1</sup>.

#### Mål for alvorlige arbejdsulykker

I den politiske aftale, indgået i 2011 mellem daværende regering (Venstre og Det Konservative Folkeparti) og Socialdemokraterne, Dansk Folkeparti og Det Radikale Venstre, om en strategi for arbejdsmiljøindsatsen frem til 2020 er reduktionsmålet for arbejdsulykker:

- En reduktion af alvorlige arbejdsulykker, set i forhold til antallet af beskæftigede, på 25 pct.

Alvorlige arbejdsulykker defineres som arbejdsulykker, der har ført til at tilskadekomne har fået varigt mén og/eller resulteret i et længerevarende sygefravær fra arbejdet. Dermed dækker definitionen af alvorlighed både konsekvenser for tilskadekomne og arbejdspladsen.

Målingen er baseret på oplysninger om anmeldte arbejdsulykker til Arbejdsmarkedets Erhvervssikring (tidligere Arbejdsskadestyrelsen) og Arbejdstilsynet. Arbejdsmarkedets Erhvervssikring afgør, om anmeldte arbejdsulykker kan anerkendes efter lov om arbejdsskadesikring, og om tilskadekomne har fået varigt mén. Der gives godtgørelse ved en méngrad på 5 procent og derover.

I målingen indgår alle arbejdsulykker sket inden for arbejdsmiljølovens område,<sup>2</sup> der har ført til godtgørelse for en méngrad på 5 pct. og derover. I målingen indgår endvidere anmeldte arbejdsulykker til Arbejdstilsynet, som kan relateres til en sygdagpengeudbetaling og mere end 30 dages fravær.

<sup>1</sup> Der er tale om en opfølgning på den foregående status i notatet 'Status til og med 2013 for mål om reduktion i alvorlige arbejdsulykker i 2020-arbejds miljøstrategien' (Arbejdstilsynet, 26. november 2015).

<sup>2</sup> Arbejdsmarkedets Erhvervsforsikring vurderer også arbejdsulykker sket inden for fx søfart, luftfart og i udlandet. Disse tilfælde er ikke er omfattet af arbejdsmiljølovens område, og indgår derfor ikke i Arbejdstilsynets måling.

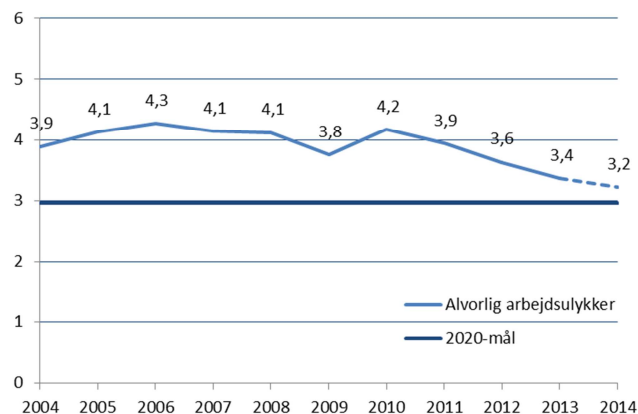
Referenceåret er 2011 ved prioriteringsperiodens start. Målet er, at det samlede antal anmeldte arbejdsulykker, der har ført til længerevarende sygefravær og/eller varigt mén, set i forhold til antallet af beskæftigede, skal være reduceret med 25 pct. i 2020<sup>3</sup>.

### Status for mål om reduktion i alvorlige arbejdsulykker

Den aktuelle opgørelse af anmeldte arbejdsulykker, der har ført til varigt mén og/eller længerevarende sygefravær, viser ifølge en prognose at incidensen af alvorlige arbejdsulykker er reduceret med ca. 18 pct. fra 3,9 arbejdsulykker pr. 1.000 beskæftigede i referenceåret 2011 til 3,2 i 2014.

Med målet om en reduktion på 25 procent skal incidensen falde fra 3,9 i 2011 til 3,0 i 2020<sup>4</sup>. Det svarer til, at antallet af anmeldte alvorlige arbejdsulykker skal reduceres med ca. 2.650 tilfælde fra de ca. 10.650 i 2011 til ca. 8.000 tilfælde i 2020, hvis beskæftigelsen er uændret. Af figur 1 fremgår det, at niveauet i perioden 2012-2014 er lavere, end det har været i en længere årrække, hvor incidensen har varieret mellem 3,8 og 4,3 (2004-2011).

Figur 1: Anmeldte arbejdsulykker, der har ført til varigt mén og/eller længerevarende sygefravær, pr. 1.000 beskæftigede 2004-2014 (2014 er baseret på en prognose)<sup>5</sup>



<sup>3</sup> Målemetode er fastlagt i notatet 'Målemetode og referencepunkt for mål om reduktion i alvorlige arbejdsulykker i 2020-arbejds miljøstrategien' (Arbejdstilsynet, august 2013) <https://arbejdstilsynet.dk/da/statistik/overvaagning-af-arbejds miljoet/metode-til-opgorelse>

<sup>4</sup> I tidligere opgørelser har målet været 2,9, og justeringen skyldes bl.a. mindre ændringer i antal beskæftigede i datagrundlaget.

<sup>5</sup> Der er foretaget mindre justeringer i datagrundlaget i forhold den foregående status, hvilket har resulteret i mindre ændringer (0,3-0,7 pct.) i målingen af forekomsten af alvorlige arbejdsulykker før 2011.

Der er tale om en beregnet prognose, og det skyldes at tallene for anmeldte alvorlige arbejdsulykker for især 2014 er foreløbige (se bilag). Erfaringen fra tidligere år er, at de beregnede prognoser har afvejet med få procent fra de senere endelige tal. Ændringer i regler i 2012 for refusion af sygedagpenge til arbejdsgivere kan have bidraget til den faldende tendens (for uddybning se bilag). De nævnte usikkerheder kan have betydning for den målte reduktion, men det vurderes at de ikke ændrer på, at der er en faldende tendens i anmeldte alvorlige arbejdsulykker efter 2011. Der må herudover tages forbehold for, at eventuelle ændringer i underanmeldelsen af arbejdsulykker over tid, også kan have indflydelse på resultaterne.

#### *Forekomst og udvikling i branchegrupper*

Forekomsten og udviklingen i alvorlige arbejdsulykker inden for Arbejdstilsynets 36 branchegrupper<sup>6</sup> belyses ved anmeldte arbejdsulykker sket i 2011-2013. Der er ikke beregnet prognoser for forekomsten i 2014 i de respektive branchegrupper, da det vurderes at prognoserne vil være behæftet med for stor usikkerhed (de foreløbige tal for 2014 uden korrektion for forventede efterregistreringer fremgår af tabel B.6-B.7).

I forhold til antal årsværk, er der i perioden anmeldt flest arbejdsulykker, der har ført til varigt mén og/eller længerevarende sygefravær, i branchegruppen Opførelse og nedrivning af byggeri. Herefter følger Anlægsarbejde, Vand, kloak og affald samt Slagterier (figur 2).

Fra perioden 2011-2013 ses et fald i antallet af arbejdsulykker pr. 1.000 årsværk i hovedparten af de 36 branchegrupper. I de to branchegrupper, Politi, beredskab og fængsler samt Transportmidler, hvor forekomsten ligger over gennemsnittet for alle brancher, ses ikke et fald. I enkelte branchegrupper ses en stigning, der er dog tale om branchegrupper med en forekomst under gennemsnittet og et lavt antal alvorlige arbejdsulykker.

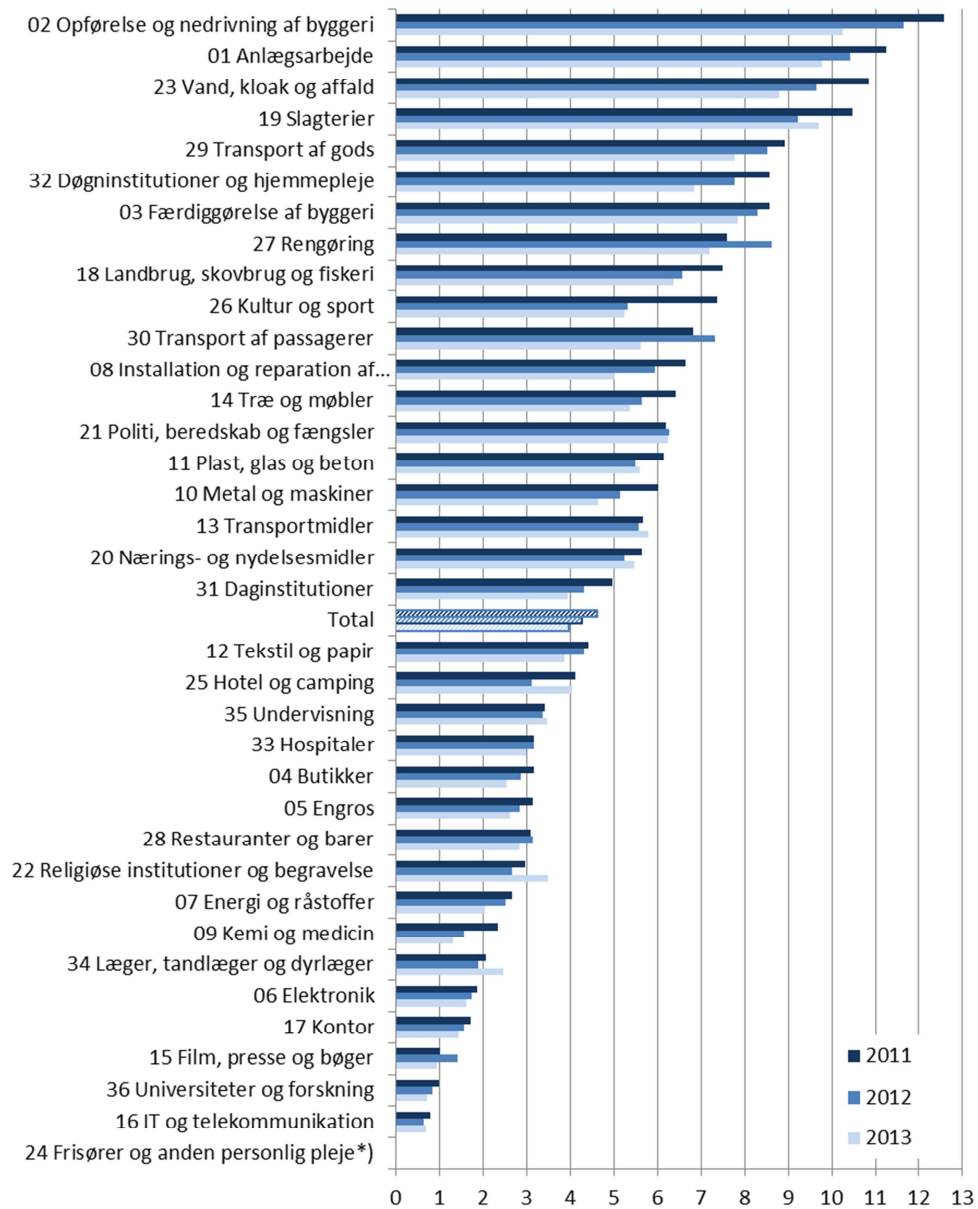
For branchegrupper er incidensen beregnet som antal arbejdsulykker blandt lønmodtagere pr. 1.000 årsværk. Dermed tages der højde for, at deltidsarbejde forekommer i forskelligt omfang og beskæftigelsen kan variere over året afhængig af branche.

For samtlige branchegrupper falder antallet af anmeldte arbejdsulykker pr. 1.000 årsværk fra 4,6 i 2011 til 4,0 i 2013 (figur 2). Niveauerne er højere end måltallene (figur 1), og det skyldes især at det samlede antal årsværk for lønmodtagere er lavere end det totale antal beskæftigede. Talgrundlaget for figur 2 fremgår af tabel B.6-B.8.

---

<sup>6</sup> <http://arbejdstilsynet.dk/da/brancher/arbejdstilsynets-36-branchegrupper>.

**Figur 2: Anmeldte arbejdsulykker for lønmodtagere, der har ført til varigt mén og/eller længerevarende sygefravær, pr. 1.000 årsværk fordelt på Arbejdstilsynets 36 branchegrupper 2011-2013**



<sup>1)</sup> Antallet af anmeldte alvorlige arbejdsulykker er under ti tilfælde pr. år

# Bilag

## Datagrundlag

Der gælder forskellige regler for anmeldelse af arbejdsulykker til Arbejdstilsynet henholdsvis forsikringsselskaber og Arbejdsmarkedets Erhvervssikring (tidligere Arbejdsskadestyrelsen). Datagrundlaget består derfor af en samkøring af data om arbejdsulykker behandlet i Arbejdsmarkedets Erhvervssikring og arbejdsulykker anmeldt til Arbejdstilsynet med henblik på at kunne følge udviklingen i arbejdsulykker, der har ført til varigt mén og/eller længerevarende sygefravær.

Ifølge arbejdsskadesikringsloven skal arbejdsgiveren anmelde en arbejdsulykke til sit forsikringsselskab, hvis skaden antages at kunne medføre ret til erstatning efter loven, eller hvis skaden medfører, at arbejdstageren ikke har kunnet genoptage sit arbejde i fuldt omfang fem uger efter skadens indtræden. Forsikringsselskaber og selvforsikrede offentlige arbejdsgivere har pligt til at sende sager videre til Arbejdsmarkedets Erhvervssikring, hvis skadens følger umiddelbart vurderes at kunne begrunde godtgørelse for varigt mén eller erstatning for tab af erhvervsevne, eller hvis arbejdstageren 5 uger efter skadens indtræden ikke har genoptaget sit sædvanlige arbejde i fuldt omfang.

Arbejdsmarkedets Erhvervssikring tilkender godtgørelse ved en méngrad på 5 procent<sup>7</sup> og derover for anerkendte arbejdsulykker efter arbejdsskadesikringsloven. Arbejdsulykker, der har ført til godtgørelse for en méngrad på 5 pct. og derover, er medtaget i opgørelsen af alvorlige arbejdsulykker.

Både arbejdsskadesikringsloven og arbejdsmiljøloven har Danmark som gyldighedsområde, men der er forskel på det område, som de to sæt lovgivninger omfatter. Arbejdsmiljøloven omfatter fx ikke arbejde til søs, i luften eller udstationerede personer, der midlertidigt arbejder i udlandet. Der er derfor foretaget en afgrænsning af de arbejdsulykker, som er anmeldt til Arbejdsmarkedets Erhvervssikring, til tilfælde sket inden for arbejdsmiljølovens område, som reduktionsmålet i 2020-arbejdsmiljøstrategien vedrører (tabel B.1).

Når det gælder anmeldelse af arbejdsulykker til Arbejdstilsynet, så har arbejdsgiveren ifølge arbejdsmiljøloven pligt til at anmelde en arbejdsulykke til Arbejdstilsynet, hvis den har ført til arbejdsudygtighed i én dag eller mere ud over tilskadekomstdagen.

Anmeldelsen af en arbejdsulykke skal i alle tilfælde ske i det fælles elektroniske anmeldesystem EASY, hvor den tildeles et EASY-løbenummer. Herfra sendes de relevante anmeldelser videre til henholdsvis forsikringsselskaber, Arbejdsmarkedets Erhvervssikring og Arbejdstilsynet. I samkøringen af data om anmeldte arbejdsulykker til henholdsvis Arbejdsmarkedets Erhvervssikring og Arbejdstilsynet sker koblingen af tilfælde anmeldt til begge myndigheder i hovedparten af tilfældene ved EASY-løbenummeret. I en række tilfælde har arbejdsulykker behandlet i Arbejdsmarkedets Erhvervssikring dog ikke et EASY-løbenummer, fx hvis ulykken er anmeldt i systemet

---

<sup>7</sup> Den vejledende procenttabel til brug ved afgørelser om godtgørelse for varigt mén kan ses her:

<https://www.retsinformation.dk/Forms/R0710.aspx?id=186597>

for anmeldelse af erhvervssygdomme. I disse tilfælde vil det fremgå af sagen, at der er tale om en arbejdsulykke, og koblingen med anmeldte arbejdsulykker til Arbejdstilsynet sker via CPR-nummer og ulykkesdato (tabel B.3). Der er foretaget en mindre datarensning af EASY- og CPR-numre i datagrundlaget i forhold den foregående status, hvilket har resulteret i mindre ændringer (0,3-0,7 pct.) i det årlige antal alvorlige arbejdsulykker før 2011.

Ved anmeldelsen skal angives oplysninger om forventet fravær på anmeldetidspunktet, men denne oplysning er behæftet med betydelig usikkerhed. Derfor kobles anmeldte arbejdsulykker til Arbejdstilsynet med data om udbetalinger af sygedagpenge i Danmarks Statistiks Syge- og barseldagpengeregister for at identificere tilfælde, der kan relateres til en sygedagpengeudbetaling og et længerevarende sygefravær. Arbejdstilsynet har til det formål bearbejdet data i registret til sammenhængende sygedagpengeperioder med udgangspunkt i Det Nationale Forskningscenter for Arbejdsmiljø (NFA) metode til oparbejdning af tilsvarende sygedagpengedata til NFA's register Sygedagpenge og Social Ydelser i Danmark (RSS)<sup>8</sup>.

I målingen medtages alene tilfælde, som kan relateres til et sygefravær over 30 dage, fordi Syge- og barseldagpengeregistret ikke indeholder dækkende informationer om sygefravær kortere end 30 dage. Det skyldes at arbejdsgiverperioden er 30 dage fra og med 2012 mod tidligere 21 dage. Arbejdsgiverperioden er perioden fra første fraværsdag indtil arbejdsgiveren kan modtage refusion for sygeløn i form af sygedagpenge<sup>9</sup>. Det er dermed reglerne for refusion af sygedagpenge, som definerer grænsen for hvornår en anmeldt arbejdsulykke til Arbejdstilsynet kategoriseres som alvorlig efter længden af sygefraværet. Med ændringen af arbejdsgiverperioden fra 21 til 30 dage i 2012 sker der en skærpelse af definitionen<sup>10</sup>.

Der findes ikke valide data i Syge- og barseldagpengeregistret om årsagen til sygefraværet er en arbejdsulykke, og der gøres derfor den antagelse, at sygefraværsperioder, som påbegyndes op til 14 dage efter ulykkesdatoen, kan relateres til ulykkestilfældet. Perioden på 14 dage er valgt, fordi der især i ugen efter arbejdsulykken, men også i den anden uge efter, ses et forhøjet niveau for sygedagpengesager blandt personer som er kommet til skade i en arbejdsulykke. Andelen af samtlige anmeldte arbejdsulykker til Arbejdstilsynet, der med denne metode kan relateres til en sygedagpengeudbetaling med fravær over 30 dage, ligger i måleperiode mellem 14 og 15 pct. (tabel B.2).

I referenceåret 2011 omfatter det etablerede datagrundlag med denne seneste opgørelse 6.387 arbejdsulykker, som er anmeldt til Arbejdstilsynet og har ført til et længerevarende sygefravær over 30 dage. Endvidere indgår 6.752 arbejdsulykker

---

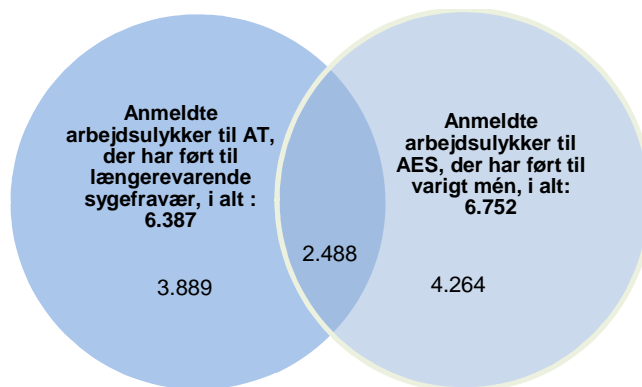
<sup>8</sup> Register over Sygedagpenge og Sociale ydelser i Danmark (RSS). En sammenkobling af DREAM med KMD's syge- og barseldagpengeregister. Version 1.0. Pedersen, J m.fl. Det Nationale Forskningscenter for Arbejdsmiljø. København 2011.

<sup>9</sup> Der findes særlige ordninger, som betyder at det i særlige tilfælde, fx for medarbejdere med kronisk sygdom, er muligt for arbejdsgiveren af få refusion ved sygefravær kortere end 30 dage. Endvidere findes der en forsikringsordning som dækker arbejdsgiverperioden for mindre virksomheder.

<sup>10</sup> Det skal bemærkes, at sygefraværets længde ikke er et entydigt mål for skadens alvorlighed, også jobbet karakter og hvorvidt der sker en tilpasning af arbejdsopgaverne til skadelidtes arbejdsevne kan have betydning for fraværets længde.

anmeldt til Arbejdsmarkedets Erhvervssikring, som pr. 31. december 2015 har ført til tilkendelse af godtgørelse for varigt mén (figur B. og tabel B.5). Det samlede antal alvorlige arbejdsulykker er 10.651, da en alvorlig arbejdsulykke, der både har ført til langvarigt sygefravær og varigt mén, tæller som ét tilfælde. I 2011 var der 2.488 tilfælde, som førte til både langvarigt sygefravær og mén <sup>11</sup>.

Figur B.1: Datagrundlag for anmeldte alvorlige arbejdsulykker i referenceåret 2011



#### Prognose for 2014

Opgørelsen af anmeldte alvorlige arbejdsulykker omfatter arbejdsulykker anmeldt til og med 31. december 2015 og kendelser i Arbejdsmarkedets Erhvervssikring opgjort i 2. kvartal 2015. Tallene er ikke endelige og vil ændre sig i fremtidige opgørelser. Især tallene for 2014 vil ændre sig, mens der vil komme mindre ændringer i tallene for tidligere år. Der beregnes derfor en prognose for det forventede niveau i 2014 med den næstkommende opgørelse af måltallene.

Der er flere årsager til at tallene ikke er endelige. Én årsag er, at en række arbejdsulykker anmeldes for sent i forhold til anmeldereglerne, hvorfor der efter opgørelsestidspunktet 31. december 2015 fortsat anmeldes arbejdsulykker sket i især 2014 men også tilfælde sket i tidligere år. En anden årsag er, at der går en vis tid fra en arbejdsulykke er anmeldt til forsikringsselskabet, til videresendelse til Arbejdsmarkedets Erhvervssikring, og til der foreligger en afgørelse i Arbejdsmarkedets Erhvervssikring. En sådan afgørelse skal normalt foreligge inden et år fra anmeldelsestidspunktet.

Prognosen for 2014 er beregnet med udgangspunkt i 2013 og oplysninger om hvor meget antallet af anmeldelser i 2013 har ændret sig med den aktuelle opgørelse (pr. 31. december 2015) sammenlignet med den forrige opgørelse (pr. 31. december 2014).

<sup>11</sup> Det bemærkes, at antallet af alvorlige arbejdsulykker, der er anmeldt til både Arbejdstilsynet og Arbejdsmarkedets Erhvervssikring, er større end det umiddelbart fremgår af figur 1. Det drejer sig fx om arbejdsulykker anmeldt til både Arbejdstilsynet og Arbejdsmarkedets Erhvervssikring, som har ført til længerevarende sygefravær men ikke varigt mén, og omvendt. En detaljeret oversigt fremgår af tabel B.4.

Prognosen resulterer i, at antallet af anmeldte arbejdsulykker, der har ført til varigt mén og/eller længerevarende sygefravær i 2014 vurderes at vil være ca. 8.650 tilfælde i den næstkommende opgørelse (tabel B.5). Den aktuelle opgørelse viser 7.104 tilfælde.

Den tidligere prognose for 2013 blev baseret på to år (2011 og 2012) på baggrund af test af metoden i tidligere år<sup>12</sup>. Når der i prognosen for 2014 alene anvendes et år (2013) skyldes det især, at omfanget af uafsluttede sager vedr. arbejdsulykker i Arbejdsmarkedets Erhvervssikring har været fortsat stigende inden for måleperioden og at niveauet i 2013 vurderes at være mest sammenlignelig med niveauet for anmeldte arbejdsulykker sket i 2014. Over tid øges andelen af uafsluttede sager på de respektive opgørelsestidspunkter fra 5 pct. for arbejdsulykker sket i 2011 til 17 pct. i 2014 (tabel B.1). Prognosen er derfor også behæftet med den usikkerhed, der opstår som følge af relativt flere uafsluttede sager over tid i Arbejdsmarkedets Erhvervssikring. Sagsafviklingen i Arbejdsmarkedets Erhvervssikring har i måleperioden været atypisk. Det vurderes derfor, at de uafsluttede sager knyttet til skadesårgang 2014 fortsat kan indeholde en relativt stor andel af sager, hvor der skal tilkendes godtgørelse for varigt mén. Antagelsen er baseret på, at det formentlig primært er de mest komplicerede sager, hvor der skal træffes afgørelse om godtgørelse for varigt mén og erstatning for tab af erhvervsevne, som det tager længst tid af afvikle. I prognosen kan der heller ikke tages højde for eventuelle ændringer i forekomsten af arbejdsulykker, variationer i hvor sent arbejdsulykkerne anmeldes eller i ændringer i underanmeldelsen af anmeldeligt arbejdsulykker.

Som opfølgning på den tidligere beregnede prognose for 2013 på ca. 8.870 tilfælde<sup>13</sup>, kan det bemærkes, at de opdaterede tal for 2013 viser 9.028 alvorlige arbejdsulykker (tabel B.5). Det betyder, at antallet af alvorlige arbejdsulykker pr. 1.000 beskæftigede i 2013 er øget fra 3,3 til 3,4 pr. 1.000 beskæftigede med denne seneste opgørelse, svarende til en ændring på under to pct. Forekomsten falder dermed med knap 15 pct. fra 2011 til 2013, hvor den tidligere beregnede prognose viste et fald på 16 pct.

#### *Generelt fald i antallet af sygedagpengesager og betydning for måltallene*

I måleperioden ses et generelt fald i antallet af sygedagpengesager med en varighed på over 30 dage. I 2012, hvor arbejdsgiverperioden er ændret fra tidligere 21 til 30 dage, ses et samlet fald på knap syv pct. (tabel B.2). Detaljerede opgørelser viser, at der tale om et generelt fald i antallet af sager uanset fraværsperiodens længde, men at faldet er særligt højt for sager med de korteste fraværsperioder på 31-32 dage. Også i 2013 ses et fald i antal sygedagpengesager, men her ses ikke tilsvarende et særligt stort fald i sager med fraværsperioder på 31-32 dage. Det rejser spørgsmålet, om ændringen af arbejdsgiverperioden fra 21 dage til 30 dage har haft betydning for i hvilket omfang der søges refusion for sygefravær, der ligger lige over 30 dage i 2012 og frem. Det kan ikke udelukkes at det er tilfældet og bidrager til, at andelen af anmeldte arbejdsulykker, der kan kobles med sygedagpengesager over 30 dage falder fra godt 15 pct. i tidligere år til ca. 14 pct. i 2012, som fastholdes i 2013. Ændringen i arbejdsgiverperioden kan derfor have bidraget til et lavere niveau for forekomsten af alvorlige arbejdsulykker i 2012 og frem sammenlignet med de foregående år.

---

<sup>12</sup> Status til og med 2013 for mål om reduktion i alvorlige arbejdsulykker i 2020-arbejdsmiljøstrategien. Notat. Arbejdstilsynet, november 2015.

<sup>13</sup> Status til og med 2013 for mål om reduktion i alvorlige arbejdsulykker i 2020-arbejdsmiljøstrategien. Notat. Arbejdstilsynet, november 2015.



#### *Korrektion for ændringer i beskæftigelsen*

I måltallet korrigeres for udviklingen i beskæftigelsen ifølge Danmarks Statistiks Registerbaserede Arbejdsstyrkestatik (RAS) (tabel B.5). RAS beskriver antallet af personer i beskæftigelse, såvel lønmodtagere som selvstændige, ultimo november. Til beregning af forekomsten af alvorlige arbejdsulykker det aktuelle år anvendes november-beskæftigelsen det foregående år. Med RAS 2013 har Danmarks Statistik revideret datagrundlaget for den registerbaserede arbejdsstyrkestatistik tilbage til og med 2008.

#### *Korrektion for beskæftigelse i branchegrupper*

For branchegrupper korrigeres der for beskæftigelsen ved at sætte antallet af alvorlige arbejdsulykker blandt lønmodtagere i forhold til antal årsværk blandt lønmodtagere. Dermed tages der ikke alene højde for, at deltidsarbejde forekommer i forskelligt omfang afhængig af branche, men også at beskæftigelsen varierer over året.

Oplysninger om antal årsværk stammer fra Danmarks Statistiks register Beskæftigelse for lønmodtager (BFL), som indeholder månedsbaserede oplysninger om lønudbetalinger til ansatte i danske virksomheder, herunder hvor mange timer personerne er ansat og arbejdsstedets branche. På baggrund af BFL er opgjort antallet af årsværk for ansatte lønmodtagere i branchegrupper (tabel B.8).

Anmeldte arbejdsulykker er endvidere blevet koblet med data om lønmodtagerjob i BFL via CVR-nummer og oplysninger om ulykkestidspunkt. Hvis en person har flere ansættelser i pågældende måned, prioriteres det job med flest timer. I den videre analyse anvendes oplysninger om arbejdsstedets branche fra BFL. Herved opnås en korrektion af de registrerede brancheoplysninger ved anmeldelsen af arbejdsulykken og et mere retvisende billede af den relative forekomst mellem branchegrupper for en række af de 36 branchegrupper. Der sker især korrektioner af de tilfælde, hvor arbejdsulykker sket blandt ansatte i kommuner anmeldes fra rådhuset og branchen derfor ofte vil være inden for kontor og ikke fx hjemmehjælp. Ved den anvendte metode flyttes en relativ stor andel af arbejdsulykkerne anmeldt inden for Kontor til især branchegrupperne Døgninstitutioner og hjemmepleje og Daginstitutioner, men også til Rengøring og Undervisning<sup>14</sup>.

I koblingen af anmeldte arbejdsulykker og BFL er det årligt for knap 10 pct. af de anmeldte alvorlige arbejdsulykker ikke muligt at identificere et lønmodtagerjob med den oplyste CVR-enhed i anmeldelsen. Det skyldes mangelfulde oplysninger om cpr- og CVR-numre i anmeldelsen og især, at der for skadelidte ikke findes et lønmodtagerjob i BFL på ulykkestidspunktet. De knap 10 pct. af tilfældene indgår derfor ikke i de beregnede incidenser for forekomsten af arbejdsulykker pr. 1.000 årsværk i branchegrupper eller samlet set for alle branchegrupper (tabel B.6 – B.7).

---

<sup>14</sup> For en nærmere beskrivelse henvises til 'Arbejdsulykker. Arbejdstilsynet årsopgørelse 2013. Anmeldte arbejdsulykker 2008-2013. Tema: Unges og nyansattes ulykkesrisiko'. Arbejdstilsynet, november 2014. <http://arbejdstilsynet.dk/da/statistik/arbejdsskader/arbejdsskader-arsopgoelser.aspx>

## Tabeller

**Tabel B.1: Anmeldte arbejdsulykker til Arbejdsmarkedets Erhvervssikring inden for arbejdsmiljølovens område fordelt på opgørelsestidspunkt og kendelse<sup>1)</sup>**

	Ulykkesår											
	2004	2005	2006	2007	2008	2009	2010	2011	2012	2013	2014	
Anmeldt pr. 31. december 2012	19.837	20.446	20.679	20.460	20.351	18.207	18.227	16.185				
Kendelse om varigt mén	6.357	6.703	7.174	6.989	7.108	6.587	6.875	5.371				
Ikke afgjorte m.fl.	10	16	16	36	43	88	201	788				
Anmeldt pr. 31. december 2013	19.859	20.498	20.739	20.551	20.501	18.411	18.656	17.332	16.581			
Kendelse om varigt mén	6.358	6.713	7.187	7.021	7.172	6.693	7.159	6.400	4.764			
Ikke afgjorte m.fl.	18	16	19	37	45	56	110	288	1.338			
Anmeldt pr. 31. december 2014	19.889	20.525	20.795	20.610	20.597	18.518	18.869	17.711	17.703	17.049		
Kendelse om varigt mén	6.362	6.714	7.187	7.042	7.201	6.723	7.235	6.655	5.882	3.872		
Ikke afgjorte m.fl.	18	18	30	33	31	47	83	149	480	2.376		
Anmeldt pr. 31. december 2015	19.894	20.545	20.825	20.650	20.637	18.611	19.016	17.945	18.058	18.092	17.811	
Kendelse om varigt mén	6.360	6.717	7.192	7.051	7.213	6.745	7.277	6.752	6.229	5.365	3.399	
Ikke afgjorte m.fl.	13	20	23	32	27	31	68	96	186	683	2.955	

Kilde: Arbejdsmarkedets Erhvervssikring.

<sup>1)</sup>Tallene omfatter arbejdsulykker anmeldt til og med 31. december i henholdsvis 2012, 2013, 2014 og 2015, mens kendelsen er opgjort i 2. kvartal henholdsvis 2013, 2014, 2015 og 2016

**Tabel B.2: Sygedagpengesager med over 30 dages fravær og anmeldte arbejdsulykker til Arbejdstilsynet, der kan relateres til et sygefravær over 30 dage 2004-2014**

År/ ulykkesår	Sygedagpengesager over 30 dages fravær <sup>1)</sup>		Arbejdsulykker anmeldt til Arbejdstilsynet <sup>2)</sup>		Arbejdsulykker med over 30 dages fravær		
	Antal	Ændring (procent)	Antal	Ændring (procent)	Antal	Andel (procent)	Ændring (procent)
2004	163.759		45.313		6.743	14,9	
2005	167.768	2,4	47.749	5,4	7.202	15,1	6,8
2006	179.126	6,8	48.708	2,0	7.460	15,3	3,6
2007	185.599	3,6	48.973	0,5	7.453	15,2	-0,1
2008	182.913	-1,4	48.645	-0,7	7.323	15,1	-1,7
2009	180.442	-1,4	42.543	-12,5	6.471	15,2	-11,6
2010	182.399	1,1	44.329	4,2	6.771	15,3	4,6
2011	176.163	-3,4	41.369	-6,7	6.387	15,4	-5,7
2012	164.505	-6,6	41.405	0,1	5.828	14,1	-8,8
2013	152.790	-7,1	40.312	-2,6	5.653	14,0	-3,0
2014 <sup>3)</sup>	145.594	-4,7	39.746	-1,4	5.056	12,7	-10,6

Kilde: Arbejdstilsynet på baggrund af Danmarks Statistiks Syge- og barselsdagpengeregister.

<sup>1)</sup> Sygedagpengesager vedr. kronisk syge og flexjob er ikke omfattet af opgørelsen. I de tilfælde, hvor dato for sidste dagpengedag i en sag er givet år er uoplyst, beregnes sygedagpengeperiodens længde frem til sidst dag i referenceperioden. Det betyder, at antallet af sygedagpengesager i 2014 med over 30 dages fravær er lidt for lavt.

<sup>2)</sup> Opgørelsen er baseret på kobling af data om arbejdsulykker anmeldt til Arbejdstilsynet og Arbejdsmarkedets Erhvervssikring pr. 31. december 2015. I det tilfælde en arbejdsulykke er anmeldt til både Arbejdstilsynet og Arbejdsmarkedets Erhvervssikring anvendes ulykkesdato registreret i Arbejdsmarkedets Erhvervssikring, hvorfor afvigelser fra Arbejdstilsynets egen statistik kan forekomme.

<sup>3)</sup> Foreløbige tal.

**Tabel B.3: Kobling af anmeldte arbejdsulykker til Arbejdstilsynet og Arbejdsmarkedets Erhvervssikring inden for arbejdsmiljølovens område 2004-2014**

	Ulykkesår										
	2004	2005	2006	2007	2008	2009	2010	2011	2012	2013	2014 <sup>1)</sup>
Både i AT og ASK	15.855	16.230	16.245	15.988	16.029	14.202	14.402	13.408	13.086	12.736	12.314
Match på EASY-nummer og cpr-nummer	14.449	15.125	15.220	15.134	15.187	13.377	13.092	11.860	11.586	11.620	11.093
Match på CPR-nummer og ulykkesdato	1.340	1.032	956	801	769	773	1.247	1.464	1.412	1.040	1.146
Match på CPR-nummer og højst 14 dage mellem ulykkesdatoer	66	73	69	53	73	52	63	84	88	76	75
Kun i AT	29.458	31.519	32.463	32.985	32.616	28.341	29.927	27.961	28.319	27.576	27.432
Kun i ASK	4.039	4.315	4.580	4.662	4.608	4.409	4.614	4.537	4.972	5.356	5.497
I alt	49.352	52.064	53.288	53.635	53.253	46.952	48.943	45.906	46.377	45.668	45.243

Kilde: Arbejdstilsynet og Arbejdsmarkedets Erhvervssikring

<sup>1)</sup> Foreløbige tal, som omfatter anmeldte arbejdsulykker til og med 31. december 2015.

**Tabel B.4: Anmeldte arbejdsulykker til Arbejdstilsynet og Arbejdsmarkedets Erhvervssikring, der har ført til længerevarende sygefravær og/eller varigt mén fordelt på myndighed 2004-2013<sup>15</sup>**

	Ulykkesår										
	2004	2005	2006	2007	2008	2009	2010	2011	2012	2013	2014 <sup>1)</sup>
Længerevarende sygefravær, alene anmeldt til AT	1.602	1.783	1.929	2.056	1.960	1.668	1.863	1.786	1.578	1.567	1.395
Længerevarende sygefravær, anmeldt til både AT og ASK	2.570	2.686	2.646	2.588	2.605	2.262	2.235	2.113	1.983	2.096	2.310
Længerevarende sygefravær og varigt mén, anmeldt til både AT og ASK	2.571	2.733	2.885	2.809	2.758	2.541	2.673	2.488	2.267	1.990	1.351
Varigt mén, anmeldt til både AT og ASK	2.948	3.010	3.203	3.145	3.321	3.101	3.339	3.025	2.828	2.409	1.517
Varigt mén, alene anmeldt til ASK	841	974	1.104	1.097	1.134	1.103	1.265	1.239	1.134	966	531
I alt	10.532	11.186	11.767	11.695	11.778	10.675	11.375	10.651	9.790	9.028	7.104

Kilde: Arbejdstilsynet, Arbejdsmarkedets Erhvervssikring og Danmarks Statistiks Syge- og barseldagpengeregister.

<sup>1)</sup> Foreløbige tal, som omfatter anmeldte arbejdsulykker til og med 31. december 2015 og kendelser i Arbejdsmarkedets Erhvervssikring er opgjort i 2. kvartal 2016.

**Tabel B.5: Anmeldte arbejdsulykker til Arbejdstilsynet og Arbejdsmarkedets Erhvervssikring, der har ført til varigt mén og/eller længerevarende sygefravær 2011-2013, samt prognose for endeligt niveau i 2013**

	Ulykkesår			
	2011	2012	2013	2014 <sup>1)</sup>
Arbejdsulykker, der har ført til varigt mén	6.752	6.229	5.365	3.399
Arbejdsulykker, der har ført til længerevarende sygefravær	6.387	5.828	5.653	5.056
Arbejdsulykker, der har ført til varigt mén og/eller længerevarende sygefravær <sup>*)</sup>	10.651	9.790	9.028	7.104
Prognose for arbejdsulykker, der har ført til mén og/eller langvarigt sygefravær				8.650 <sup>**)</sup>
Antal beskæftigede	2.704.542	2.698.418	2.684.840	2.693.948
<b>Antal alvorlige arbejdsulykker pr. 1.000 beskæftigede</b>	<b>3,9</b>	<b>3,6</b>	<b>3,4</b>	<b>3,2<sup>**)</sup></b>

Kilde: Arbejdstilsynet, Arbejdsmarkedets Erhvervssikring samt Danmarks Statistiks Registerbaserede Arbejdsstyrkestatistik (RAS) og Syge- og barseldagpengeregister.

<sup>\*)</sup> Summen af alvorlige arbejdsulykker er lavere end summen af de to kategorier af alvorlige arbejdsulykker, da det enkelte ulykkestilfælde kun indgår én gang.

<sup>\*\*) Tallene for 2014 er foreløbige og de endelige tal vil være højere.</sup>

<sup>\*\*\*)</sup> Prognose for det endelige niveau i 2014.

<sup>15</sup> Der er foretaget en mindre datarensning af EASY- og CPR-numre i datagrundlaget i forhold den foregående status, hvilket har resulteret i mindre ændringer (0,3-0,7 pct.) i det årlige antal alvorlige arbejdsulykker før 2011.

**Tabel B.6: Anmeldte arbejdsulykker blandt lønmodtagere, der har ført til varigt mén og/eller længerevarende sygefravær, pr. 31. december 2015, fordelt på branchegruppe 2008-2014**

Branche (AT 36 gruppering)	Ulykkesår						
	2008	2009	2010	2011	2012	2013	2014 <sup>1)</sup>
01 Anlægsarbejde	206	175	182	168	160	151	123
02 Opførelse og nedrivning af byggeri	739	648	655	706	650	561	483
03 Færdiggørelse af byggeri	489	418	399	392	385	363	308
04 Butikker	437	439	482	474	420	368	258
05 Engros	546	445	482	435	390	361	276
06 Elektronik	79	64	69	53	48	43	31
07 Energi og råstoffer	39	34	37	39	38	29	20
08 Installation og reparation af maskine	59	44	47	50	47	40	31
09 Kemi og medicin	72	71	62	67	46	40	36
10 Metal og maskiner	817	496	484	500	426	368	324
11 Plast, glas og beton	263	202	164	171	154	155	110
12 Tekstil og papir	67	54	57	39	37	32	34
13 Transportmidler	179	153	118	121	113	117	78
14 Træ og møbler	147	133	81	97	83	76	71
15 Film, presse og bøger	64	51	43	32	43	28	20
16 IT og telekommunikation	35	44	71	46	38	40	18
17 Kontor	578	557	607	621	565	529	379
18 Landbrug, skovbrug og fiskeri	242	244	255	250	222	224	155
19 Slakterier	233	183	176	175	149	150	116
20 Nærings- og nydelsesmidler	281	235	192	161	147	154	106
21 Politi, beredskab og fængsler	365	384	432	370	370	364	208
22 Religiøse institutioner og begravelse	34	43	55	36	33	43	29
23 Vand, kloak og affald	99	106	115	109	97	87	75
24 Frisører og anden personlig pleje	5	13	16	3	5	7	5
25 Hotel og camping	48	57	58	51	38	50	35
26 Kultur og sport	180	195	222	233	168	166	172
27 Rengøring	375	347	419	337	391	327	285
28 Restauranter og barer	143	91	102	110	118	110	96
29 Transport af gods	675	589	733	599	565	523	450
30 Transport af passagerer	260	237	269	256	270	191	170
31 Daginstitutioner	610	633	684	634	551	496	395
32 Døgninstitutioner og hjemmepleje	1.261	1.314	1.484	1.312	1.157	1.024	798
33 Høspitaler	322	360	342	324	321	310	220
34 Læger, tandlæger og dyrlæger	68	73	106	79	75	101	50
35 Undervisning	532	513	579	545	521	523	426
36 Universiteter og forskning	36	36	50	43	38	34	36
37 Ukendt **)	1.193	994	1.046	1.013	911	843	677
<b>Total</b>	<b>11.778</b>	<b>10.675</b>	<b>11.375</b>	<b>10.651</b>	<b>9.790</b>	<b>9.028</b>	<b>7.104</b>

Kilde: Arbejdstilsynet, Arbejdsmarkedets Erhvervssikring samt Danmarks Statistiks register Beskæftigelse for lønmodtagere (BFL) og Syge- og barseldagpengeregister.

<sup>1)</sup> Foreløbige tal, som omfatter anmeldte arbejdsulykker til og med 31. december 2015 og kendelser i Arbejdsmarkedets Erhvervssikring er opgjort i 2. kvartal 2016. Prognose for total i 2014 fremgår af tabel B.5

<sup>2)</sup> Opgørelsen er baseret på en kobling af anmeldte arbejdsulykker med oplysninger om ansættelsesstedets branche på ulykkestidspunktet i Danmarks Statistiks register Beskæftigelse for lønmodtagere (BFL). Gruppe "37 Ukendt" omfatter anmeldte arbejdsulykker, hvor det ikke har været muligt at koble med oplysninger i BFL pga. mangelfulde oplysninger om CPR- og CVR-numre i skadesanmeldelsen, eller hvor der for skadelidte ikke findes en lønmodtageransættelse på det aktuelle CVR-nummer i BFL på ulykkestidspunktet.

**Tabel B.7: Anmeldte arbejdsulykker blandt lønmodtagere, der har ført til varigt mén og/eller længerevarende sygefravær, pr 1.000 årsværk, fordelt på branchegruppe 2008-2014**

Branche (AT 36 gruppering)	Ulykkesår						
	2008	2009	2010	2011	2012	2013	2014 <sup>1)</sup>
01 Anlægsarbejde	12,5	11,5	13,1	11,2	10,4	9,8	7,5
02 Opførelse og nedrivning af byggeri	10,2	10,8	11,9	12,6	11,6	10,3	8,6
03 Færdiggørelse af byggeri	9,0	8,3	8,6	8,6	8,3	7,9	6,6
04 Butikker	2,7	2,9	3,2	3,2	2,9	2,5	1,8
05 Engros	3,6	3,2	3,5	3,2	2,8	2,6	2,0
06 Elektronik	2,3	2,1	2,4	1,9	1,8	1,6	1,2
07 Energi og råstoffer	2,5	2,2	2,5	2,7	2,5	2,0	1,5
08 Installation og reparation af maskine	6,6	5,4	6,3	6,7	5,9	5,0	3,9
09 Kemi og medicin	2,5	2,5	2,2	2,4	1,6	1,3	1,1
10 Metal og maskiner	7,8	5,5	5,9	6,0	5,1	4,6	4,0
11 Plast, glas og beton	7,4	6,7	6,1	6,1	5,5	5,6	3,9
12 Tekstil og papir	5,5	5,3	6,2	4,4	4,3	3,9	4,1
13 Transportmidler	7,3	7,0	5,7	5,7	5,6	5,8	3,9
14 Træ og møbler	6,4	7,4	5,2	6,4	5,7	5,4	5,0
15 Film, presse og bøger	1,8	1,5	1,4	1,0	1,4	0,9	0,7
16 IT og telekommunikation	0,6	0,8	1,2	0,8	0,7	0,7	0,3
17 Kontor	1,5	1,5	1,7	1,7	1,6	1,4	1,0
18 Landbrug, skovbrug og fiskeri	6,8	7,0	7,7	7,5	6,6	6,4	4,3
19 Slagterier	13,4	10,3	10,4	10,5	9,2	9,7	7,6
20 Nærings- og nydelsesmidler	7,9	7,3	6,4	5,6	5,3	5,5	3,7
21 Poliiti, beredskab og fængsler	6,2	6,3	7,1	6,2	6,3	6,2	3,7
22 Religiøse institutioner og begravelse	2,9	3,6	4,6	3,0	2,7	3,5	2,4
23 Vand, kloak og affald	9,7	10,4	11,5	10,9	9,7	8,8	7,8
24 Frisører og anden personlig pleje <sup>2)</sup>	-	-	-	-	-	-	-
25 Hotel og camping	3,4	4,4	4,6	4,1	3,1	4,1	2,7
26 Kultur og sport	5,7	6,1	6,9	7,4	5,3	5,3	5,3
27 Rengøring	8,1	7,5	9,1	7,6	8,6	7,2	6,2
28 Restauranter og barer	4,1	2,7	3,0	3,1	3,2	2,8	2,3
29 Transport af gods	8,7	8,3	11,0	8,9	8,5	7,8	6,7
30 Transport af passagerer	6,8	6,3	6,9	6,8	7,3	5,6	4,9
31 Daginstitutioner	4,9	4,9	5,2	5,0	4,3	3,9	3,2
32 Døgninstitutioner og hjemmepleje	8,3	8,4	9,4	8,6	7,8	6,9	5,3
33 Høspitaler	3,3	3,5	3,3	3,2	3,2	3,0	2,1
34 Læger, tandlæger og dyrlæger	1,9	2,0	2,8	2,1	1,9	2,5	1,2
35 Undervisning	3,4	3,3	3,7	3,4	3,4	3,5	2,7
36 Universiteter og forskning	0,9	0,9	1,2	1,0	0,8	0,7	0,8
37 Ukendt	-	-	-	-	-	-	-
<b>Total<sup>3)</sup></b>	<b>4,8</b>	<b>4,5</b>	<b>5,0</b>	<b>4,6</b>	<b>4,3</b>	<b>4,0</b>	<b>3,1</b>

Kilde: Arbejdstilsynet, Arbejdsmarkedets Erhvervssikring samt Danmarks Statistiks register Beskæftigelse for lønmodtagere (BFL) og Syge- og barseldagpengeregister.

<sup>1)</sup> Opgørelsen for 2014 er foreløbig og de endelige tal vil være højere.

<sup>2)</sup> Antallet af anmeldte alvorlige arbejdsulykker er under 5 tilfælde pr. år

<sup>3)</sup> Gruppe '37 Ukendt' i tabel B.6 indgår ikke i beregningen af den totale incidens.

**Tabel B.8: Antal årsværk for lønmodtagere fordelt på branchegruppe 2008-2014**

Branche (AT 36 gruppering)	År						
	2008	2009	2010	2011	2012	2013	2014
01 Anlægsarbejde	16.421	15.276	13.843	14.934	15.342	15.439	16.407
02 Opførelse og nedrivning af byggeri	72.516	60.218	54.899	56.097	55.829	54.687	56.429
03 Færdiggørelse af byggeri	54.539	50.301	46.189	45.756	46.389	46.226	46.525
04 Butikker	160.489	153.083	149.285	149.253	146.603	145.151	145.426
05 Engros	149.944	140.322	136.442	137.754	137.355	137.977	137.892
06 Elektronik	33.801	30.069	28.208	28.206	27.407	26.694	26.298
07 Energi og råstoffer	15.770	15.453	14.606	14.668	15.019	14.169	13.335
08 Installation og reparation af maskine	8.996	8.101	7.508	7.509	7.905	7.985	8.032
09 Kemi og medicin	28.665	28.780	28.359	28.480	29.130	30.144	31.884
10 Metal og maskiner	104.659	89.668	82.062	83.091	82.771	79.239	81.047
11 Plast, glas og beton	35.717	30.251	26.846	27.842	28.011	27.751	27.862
12 Tekstil og papir	12.208	10.176	9.214	8.842	8.544	8.257	8.236
13 Transportmidler	24.636	21.961	20.658	21.295	20.283	20.205	19.884
14 Træ og møbler	22.806	17.974	15.701	15.087	14.671	14.158	14.288
15 Film, presse og bøger	35.457	33.308	31.706	31.044	30.057	29.848	29.874
16 IT og telekommunikation	59.995	58.544	57.474	57.758	58.045	56.962	57.794
17 Kontor	374.803	362.944	359.689	360.882	360.234	365.080	369.973
18 Landbrug, skovbrug og fiskeri	35.706	34.683	33.250	33.330	33.830	35.112	35.903
19 Slagterier	17.426	17.819	16.875	16.723	16.138	15.460	15.247
20 Nærings- og nydelsesmidler	35.473	32.283	30.092	28.554	27.962	28.168	28.576
21 Politi, beredskab og fængsler	59.087	60.670	60.520	59.632	58.926	58.349	55.498
22 Religiøse institutioner og begravelse	11.763	11.976	12.049	12.072	12.319	12.284	12.238
23 Vand, kloak og affald	10.239	10.204	9.991	10.037	10.044	9.896	9.659
24 Frisører og anden personlig pleje	6.575	6.410	6.238	6.076	5.725	5.622	5.535
25 Hotel og camping	14.225	12.905	12.582	12.341	12.170	12.332	13.009
26 Kultur og sport	31.761	32.061	31.945	31.597	31.560	31.585	32.154
27 Rengøring	46.309	46.522	46.005	44.409	45.302	45.470	46.262
28 Restauranter og barer	34.986	33.540	33.552	35.500	37.362	38.644	41.206
29 Transport af gods	77.837	71.201	66.408	67.100	66.317	67.302	67.668
30 Transport af passagerer	38.449	37.613	39.159	37.490	36.828	34.047	34.410
31 Daginstitutioner	124.860	128.238	130.913	127.772	127.860	125.867	123.694
32 Døgninstitutioner og hjemmepleje	151.997	156.918	157.498	153.124	148.916	149.417	150.443
33 Hospitaler	97.092	102.150	103.476	101.969	101.422	103.264	104.392
34 Læger, tandlæger og dyrlæger	35.205	36.556	37.949	38.298	39.568	40.700	41.685
35 Undervisning	154.453	157.111	158.361	159.241	155.019	150.514	155.792
36 Universiteter og forskning	38.265	40.999	43.256	43.755	44.963	47.129	47.616
37 Uoplyst og andet	975	767	613	430	393	305	288
<b>Total</b>	<b>2.234.106</b>	<b>2.157.052</b>	<b>2.113.421</b>	<b>2.107.948</b>	<b>2.096.221</b>	<b>2.091.441</b>	<b>2.112.467</b>

Kilde: Arbejdstilsynet på baggrund af Danmarks Statistiks register Beskæftigelse for lønmodtagere (BFL).