

Antallet af anmeldte arbejdsulykker er stort set uændret i perioden 2013-2018. Antallet af anmeldte arbejdsulykker set i forhold til beskæftigelsen er i perioden 2013-2018 faldet med 2 pct. Samtidigt er antallet af dødsulykker steget fra 25 i 2017 til 31 i 2018, men ligger fortsat under gennemsnittet på 32 dødsulykker for hele perioden.

Arbejdstilsynets ulykkesstatistik er baseret på arbejdsulykker, der er anmeldt til Arbejdstilsynet ifølge reglerne i arbejdsmiljølovgivningen. Læs mere om reglerne for anmeldelse i bilag A.

Arbejdstilsynet opgør arbejdsulykkerne efter det år, hvor ulykken er anmeldt og registreret, det vil sige registreringsår. Årsopgørelsen omfatter arbejdsulykker, der er anmeldt til Arbejdstilsynet fra 1. januar 2013 til 31. december 2018<sup>1</sup>.

### Ulykker der ikke er medtaget

Opgørelserne omfatter anmeldte arbejdsulykker på land i Danmark. Det betyder bl.a., at arbejdsulykker til søs, i luften og i udlandet ikke er omfattet af statistikken. Der føres særskilt statistik over arbejdsulykker på offshoreanlæg, se [Arbejdsulykker og kulbrinteudslip 2006 - 2016](#).

Undersøgelser har vist, at ikke alle anmeldepligtige arbejdsulykker bliver anmeldt, og det reelle antal arbejdsulykker er derfor større end det antal, der indgår i Arbejdstilsynets statistik. Læs mere om underanmeldelse i bilag A.

### Anmeldte arbejdsulykker 2013-2018

Figur 1 viser antallet af anmeldte arbejdsulykker i perioden 2013-2018 (højre akse – lys kurve) og den årlige ulykkesincidens (venstre akse – mørk kurve). Ulykkesincidensen skal forstås som antallet af anmeldte arbejdsulykker set i forhold til beskæftigelsen. De 2 kurver har næsten samme forløb, hvor kurven over antallet af anmeldte arbejdsulykker viser en let stigende tendens, mens incidenskurven viser en let faldende tendens.

Der er i 2018 anmeldt 42.805 arbejdsulykker til Arbejdstilsynet. Antallet af anmeldte arbejdsulykker har svinget omkring 42.000 siden 2011. Det laveste antal i perioden 2013-2018 var i 2014 med 40.651 tilfælde. Stigningen fra 2014 til 2018 udgør 5 pct.

<sup>1</sup> Data om anmeldte arbejdsulykker er opgjort den 28. april 2019. Vær opmærksom på, at tallene, især for de seneste år, kan afvige fra tilsvarende tal på Arbejdstilsynets hjemmeside: [Arbejdsmiljø i tal](#). Det skyldes, at data på hjemmesiden er levende og kan ændre sig dagligt på grund af dubletter, som er kommet ind efter den 31. december 2018, og som der derfor justeres for.

For 8. år i træk er der blevet anmeldt ca.

# 42.000

arbejdsulykker til Arbejdstilsynet

**LÆS MERE**

[www.amid.dk/anmeldte-arbejdsulykker](http://www.amid.dk/anmeldte-arbejdsulykker)

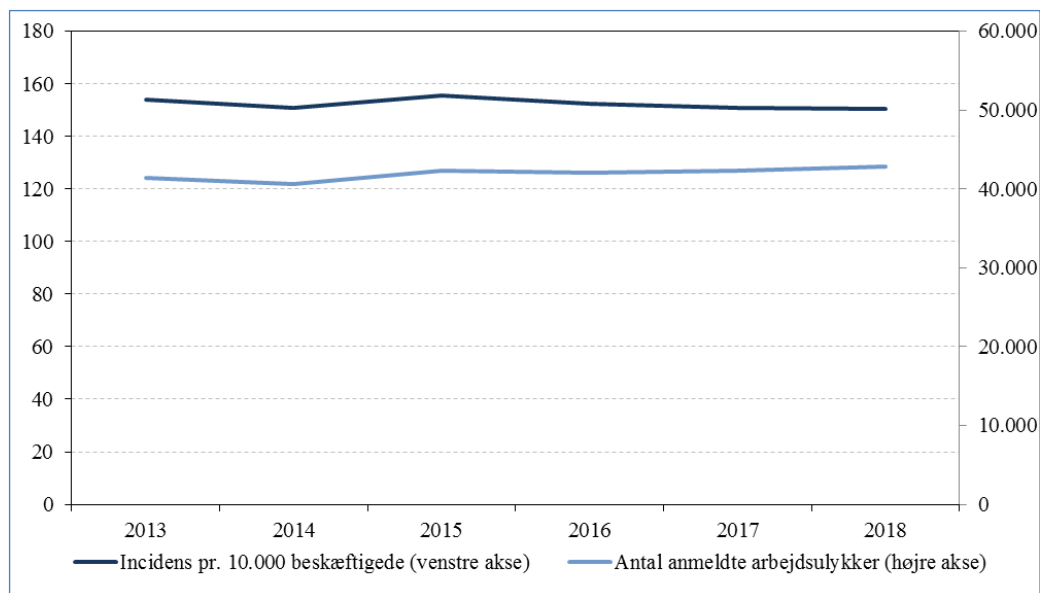
**På Arbejdstilsynets hjemmeside / er der mulighed for ved selvbetjening at finde yderligere oplysninger om anmeldte arbejdsulykker 2013-2018**

Ulykkesincidensen i 2018 er på 150 pr. 10.000 beskæftigede og er den laveste ulykkesincidens i perioden 2013-2018. Den højeste ulykkesincidens var i 2015 med en værdi på 156 pr. 10.000 beskæftigede. Faldet i ulykkesincidens fra 2015 til 2018 er på ca. 3,5 pct., mens faldet for hele perioden fra 2013 udgør 2 pct.

# 43%

af alle anmeldte arbejdsulykker i 2018 medførte forstuvninger mv.

**Figur 1: Antal arbejdsulykker anmeldt til Arbejdstilsynet og incidensen af anmeldte arbejdsulykker 2013-2018. Incidensen er beregnet pr. 10.000 beskæftigede**



### Skader som arbejdsulykkerne har medført for skadelidte

Figur 2 viser, hvilke typer af skader der blev anmeldt i 2018 for henholdsvis kvinder og mænd samt for alle arbejdsulykker. Udviklingen i perioden 2013-2018 for de enkelte skadetyper kan ses i tabel B1 i bilag B. Nedenfor beskrives de væsentligste typer af skader.

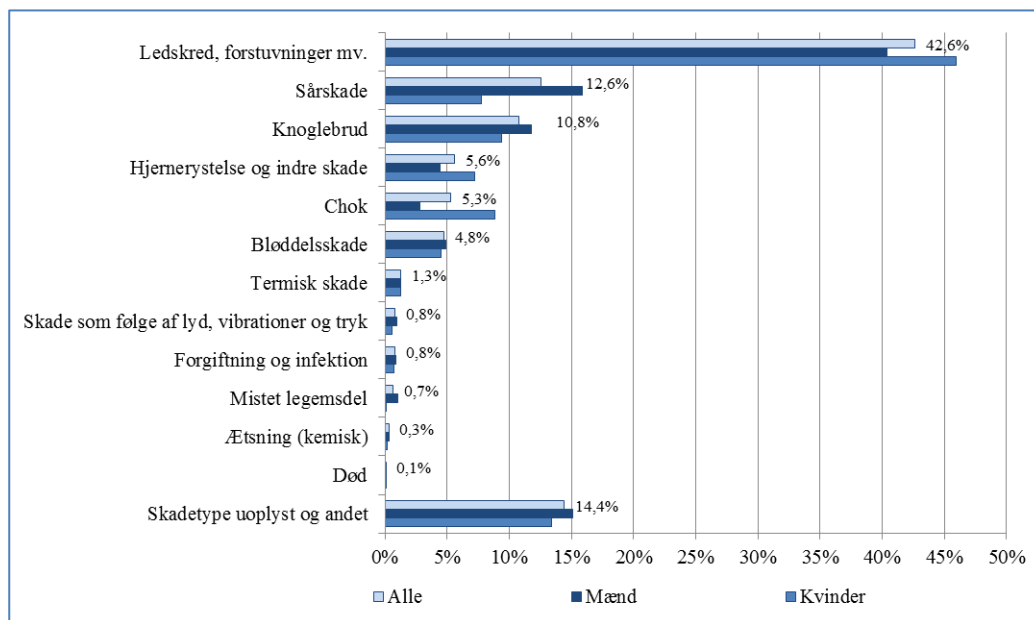
Arbejdsulykkerne fører oftest til, at skadelidte pådrager sig *ledskred og forstuvninger*. Forstuvninger mv. udgør 43 pct. af samtlige anmeldte arbejdsulykker i 2018 (figur 2). Der er tale om i alt 18.240 tilfælde. Andelen af forstuvninger mv. blandt kvinder (46 pct.) er højere end blandt mænd (40 pct.).

*Sårskader* udgør næsten 13 pct. af samtlige anmeldte arbejdsulykker i 2018 (figur 2). Der er tale om 5.377 tilfælde. Andelen af sårskader er dobbelt så høj blandt mænd (16 pct.) som blandt kvinder (8 pct.).

*Knoglebrud* udgør ca. 11 pct. af samtlige anmeldte arbejdsulykker i 2018 (figur 2). Der er tale om 4.625 tilfælde. Andelen af knoglebrud blandt mænd (12 pct.) er højere end blandt kvinder (9 pct.).

*Hjernerystelse og indre skader* udgør næsten 6 pct. af samtlige anmeldte arbejdsulykker i 2018 (figur 2). Der er tale om 2.403 tilfælde. Andelen af hjernerystelse og indre skader er højere blandt kvinder (7 pct.) end blandt mænd (ca. 5 pct.).

**Figur 2: Anmeldte arbejdsulykker i 2018 fordelt procentvis på skadetyper for henholdsvis kvinder og mænd og for alle ulykker. Den angivne procent ud for hver skadetype angiver andelen af alle anmeldte arbejdsulykker til Arbejdstilsynet**



*Chok* udgør ca. 5 pct. af samtlige anmeldte arbejdsulykker i 2018 (figur 2). Der er tale om 2.269 tilfælde. Chok inkluderer akut chok som følge af aggression, herunder vold og trusler, men også chok opstået som følge af traumatiske oplevelser, fx overværelse af røveri eller ulykke. Andelen af arbejdsulykker, der har givet chok blandt kvinder (9 pct.), er tre gange højere end blandt mænd (3 pct.).

*Bløddelsskader* udgør ca. 5 pct. af samtlige anmeldte arbejdsulykker i 2018 (figur 2). Der er tale om 2.034 tilfælde. Der er ingen nævneværdig forskel i andelen mellem kvinder og mænd.

*Skadetype uoplyst og andet* udgør 14 pct. af samtlige anmeldte arbejdsulykker i 2018. Der er tale om 6.171 tilfælde. Kategorien omfatter både tilfælde, hvor der i anmeldelsen ikke er oplysninger om skadetyper (1.674 uoplyste tilfælde svarende til 4 pct.), og tilfælde hvor skadetyper er kendt, men hvor den ifølge anmelderen ikke findes som valgmulighed (3.784 tilfælde svarende til 9 pct.). Herudover indeholder kategorien 'Skadetype uoplyst og andet' anmeldte arbejdsulykker, hvor skadetyper er oplyst i anmeldelsen, men hvor antallet er meget lille, herunder kvælning/drukning og hedeslag/solstik og bestråling (36 tilfælde i alt). Den høje andel af uoplyst og især anden oplyst skade slører billedet af, hvor stor en andel de enkelte skadetyper udgør, og af udviklingen inden for de forskellige typer af skader.

Fordelingen af alle anmeldte arbejdsulykker i 2018 på skadetyper for henholdsvis kvinder og mænd kan ses i tabel B3 i bilag B.

## Anmeldte arbejdsulykker, der har medført døden

I 2018 er der anmeldt 31 arbejdsulykker med døden til følge (dødsulykker) til Arbejdstilsynet. Det er højere end i 2017, hvor der som det hidtil laveste blev registreret 25 tilfælde. Det er dog samtidig lavere end gennemsnittet på 32 for hele perioden 2013-2018 – og langt færre end i slutningen af 1990'erne, hvor der gennemsnitligt var 80 dødsulykker om året.

Tabel 1 viser antallet af arbejdsulykker med døden til følge, som er registreret i perioden 2013-2018, fordelt på branchegrupper og registreringsår. Tabellen viser de 10 branchegrupper med det højeste samlede antal dødsulykker i de 6 år. Det svarer til de 10 branchegrupper, hvor der i gennemsnit er anmeldt mindst én dødsulykke om året. De 10 branchegrupper dækker to tredjedel af de anmeldte dødsulykker. Brancher og branchegrupper er defineret i bilag A.

**Tabel 1: Arbejdsulykker med døden til følge anmeldt til Arbejdstilsynet 2013-2018, fordelt på branchegrupper og registreringsår**

Branchegruppe (36 grupper)	2013	2014	2015	2016	2017	2018	Gns./år
18 Landbrug, skovbrug og fiskeri	11	6	3	11	5	3	7
29 Transport af gods	3		2	5	4	7	4
02 Opførelse og nedrivning af byggeri		3	5	2	4	1	3
10 Metal og maskiner	2	5			2	3	2
11 Plast, glas og beton	1	1	2	1		4	2
17 Kontor	2	2	1	1	2	1	2
21 Politi, beredskab og fængsler	1	1	1	2		3	1
01 Anlægsarbejde	2	1	1	1	1	1	1
05 Engros	2	1		1	2	1	1
30 Transport af passagerer		2	1	1		2	1
Øvrige branchegrupper	9	8	10	6	2	4	7
37 Uoplyst og andet	3	7	1	2	3	1	3
<b>I alt</b>	<b>36</b>	<b>37</b>	<b>27</b>	<b>33</b>	<b>25</b>	<b>31</b>	<b>32</b>

I forhold til dødsulykkerne i 2018 bemærkes følgende:

- Der blev registreret flest dødsulykker inden for branchegruppen transport af gods, hvor 7 personer mistede livet. Det er godt dobbelt så mange som gennemsnittet for de foregående 5 år.
- Der blev registreret 3 dødsulykker inden for branchegruppen landbrug, skovbrug og fiskeri, hvilket er det laveste i hele perioden. Antallet har i perioden 2013-2018 svinget mellem 3 og 11, hvilket illustrerer usikkerheden ved vurdering af en udvikling fra år til år, når tallene er så små.
- Der blev registreret 2 dødsulykker inden for bygge- og anlægsbrancherne (branchegrupperne anlægsarbejde samt opførelse og nedrivning af byggeri), hvilket også er det laveste i hele perioden. Det højeste antal var i 2015 med 6 dødsulykker.
- Der blev i 2018 registreret 3 dødsulykker på byggepladser, hvoraf de 2 vedrørte personer, der var ansat i bygge- og anlægsbrancherne, og den sidste vedrørte en person, som var ansat i en virksomhed inden for metal og maskiner.

# 31

personer er registreret som døde ved en arbejdsulykke i 2018

# 7

personer mistede livet i 2018 inden for Transport af gods

Opgørelsen af antallet af registrerede dødsulykker inden for bygge- og anlægsbrancherne er ikke nødvendigvis det samme som opgørelsen af antallet af dødsulykker på byggepladser.

På byggepladser sker der ikke alene arbejdsulykker for ansatte på virksomheder inden for bygge- og anlægsbrancherne men også for ansatte på virksomheder uden for bygge- og anlægsbrancherne, eksempelvis metalvirksomheder, betonvirksomheder, transportfirmaer eller firmaer, der udlejer entreprenørmateriel.

Omvendt kommer ansatte inden for bygge- og anlægsbrancherne ikke alene ud for arbejdsulykker på byggepladser men også fx på virksomhedens hjemadresse eller i trafikken.

Tabel 3 viser antallet af arbejdsulykker med døden til følge, som er registreret i perioden 2013-2018, fordelt på henholdsvis dansk og udenlandsk statsborgerskab.

**Tabel 3: Arbejdsulykker med døden til følge 2013-2018 anmeldt til Arbejdstilsynet, fordelt på skadelidtes statsborgerskab og registreringsår**

Skadelidtes statsborgerskab	2013	2014	2015	2016	2017	2018
Danmark	33	34	24	29	22	30
Udlandet	3	3	3	4	3	1
<b>I alt</b>	<b>36</b>	<b>37</b>	<b>27</b>	<b>33</b>	<b>25</b>	<b>31</b>

Ud af i alt 189 tilfælde i hele perioden har afdøde i 17 tilfælde et andet statsborgerskab end dansk svarende til 9 pct. Ud af de 31 dødsulykker i 2018 vedrører den ene en udenlandsk statsborger. I bilag B findes en tabel (tabel B6), der viser samtlige anmeldte arbejdsulykker 2013-2018 fordelt på statsborgerskab. Udenlandske statsborgere udgør i gennemsnit 8 pct. af samtlige anmeldte arbejdsulykker.

### Ulykkerne fordelt på branchegrupper

Når man sammenligner antallet af arbejdsulykker mellem branchegrupper, er det nødvendigt at tage højde for beskæftigelsen, fordi der ikke er lige mange beskæftigede i de forskellige branchegrupper.

Figur 3 (side 7) viser incidensen af anmeldte arbejdsulykker 2018 fordelt på branchegrupper. For hver branchegruppe ses incidensen af henholdsvis arbejdsulykker med forventet arbejdsudygtighed på mindst tre uger (mørk søjle) og øvrige arbejdsulykker (lys søjle), hvor den forventede arbejdsudygtighed er under tre uger. Summen (søjleens samlede længde) angiver incidensen for samtlige anmeldte arbejdsulykker for den pågældende branchegruppe. Tabel B9 og B10 i bilag B viser antal og incidenser af henholdsvis alle anmeldte arbejdsulykker og anmeldte alvorlige arbejdsulykker fordelt på branchegrupper for perioden 2013-2018.

I 2018 er vand, kloak og affald for fjerde år i træk den branchegruppe med det højeste antal anmeldte arbejdsulykker set i forhold til antallet af beskæftigede med en incidens på 464 pr. 10.000 beskæftigede, se figur 3 og tabel B9 i bilag B. Herefter følger opførelse og nedrivning af byggeri (343), slagterier (incidens 330), anlægsarbejde

# 464

**anmeldte arbejdsulykker pr. 10.000 beskæftigede gør vand, kloak og affald til den mest ulykkestunge branchegruppe i 2018**

(327), færdiggørelse af byggeri (incidens 304), døgninstitutioner og hjemmepleje (incidens 300), politi, beredskab og fængsler (incidens 283), samt transport af gods (incidens 273).

Den samlede incidens i 2018 for bygge- anlægsbrancherne er 326 pr. 10.000 beskæftigede. Den samlede incidens i 2018 for alle brancher er 150 ulykker pr. 10.000 beskæftigede.

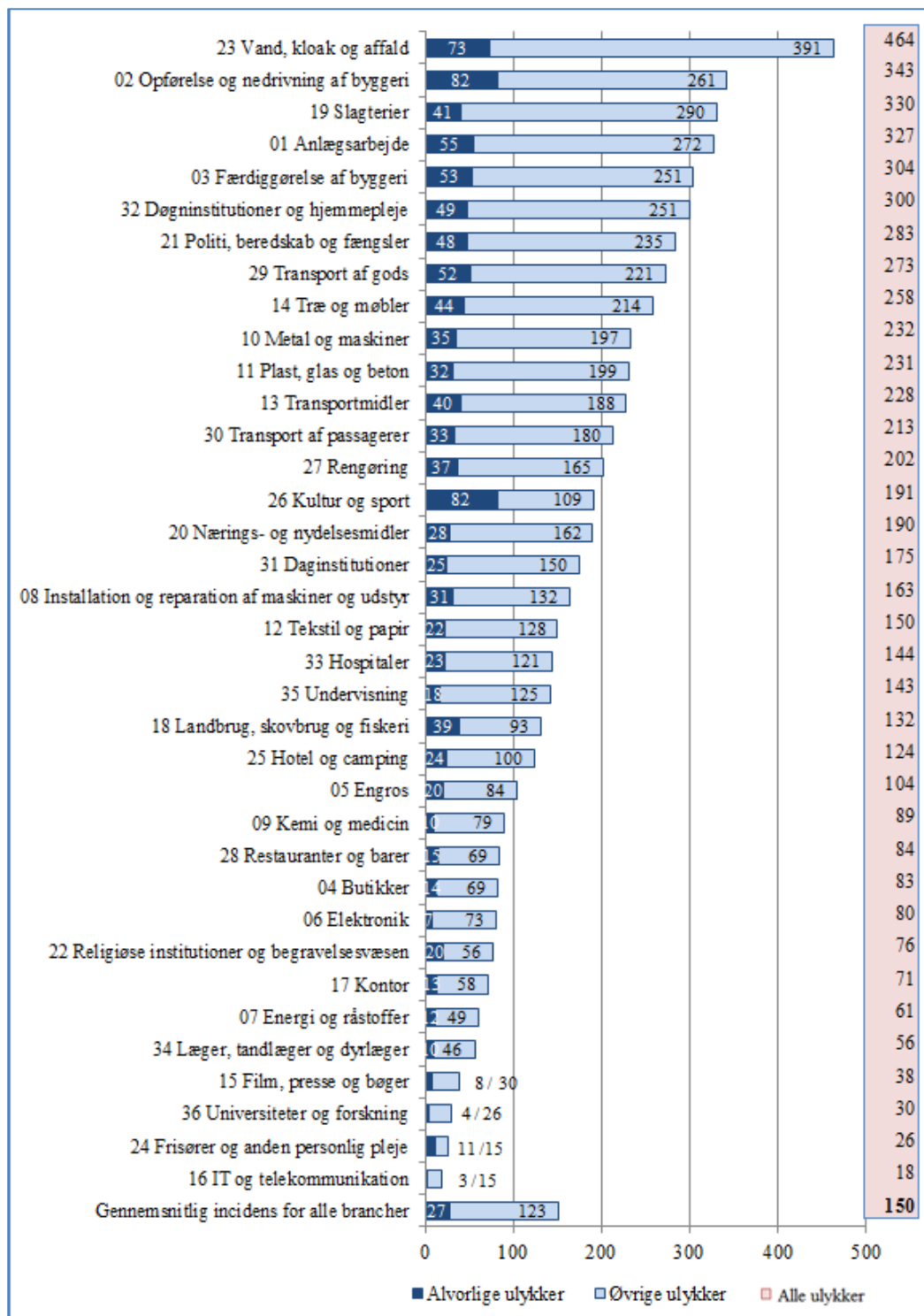
For alvorlige arbejdsulykker (med mindst 3 ugers forventet fravær) ligger incidensen for alle brancher i 2018 på 27 pr. 10.000 beskæftigede. Den højeste incidens i 2018 ses inden for kultur og sport samt opførelse og nedrivning af byggeri med hver 82 pr. 10.000 beskæftigede. Herefter følger vand, kloak og affald (incidens 73), anlægsarbejde (incidens 55), færdiggørelse af byggeri (incidens 53) og transport af gods (incidens 52). Den samlede incidens af alvorlige arbejdsulykker for bygge- og anlægsbrancherne (branchegruppe 1, 2 og 3) er 68 pr. 10.000 beskæftigede. Se i øvrigt figur 3 og tabel B10 i bilag B.

Andelen af tilfælde, hvor skadens følger (forventet fravær) er uoplyst, er steget fra 5 pct. i 2013 til 8 pct. i 2018. Det store antal tilfælde med uoplyst fravær vanskeliggør tolkningen af udviklingen i antallet af alvorlige arbejdsulykker med et forventet fravær på 3 uger eller mere, fordi man må forvente, at en del af de uoplyste tilfælde har fravær på 3 uger eller mere. I figur 3 indgår anmeldte arbejdsulykker, hvor skadens følger er uoplyst, i 'Øvrige ulykker', det vil sige sammen med arbejdsulykker med forventet fravær på mindre end 3 uger.

Der er desuden store variationer i andelen af tilfælde med uoplyst skadens følger afhængig af branche. Andelen af uoplyste tilfælde var fx inden for branchegruppen transport af passagerer på 19 pct. i 2018, mens andelen af uoplyste tilfælde var under 1 pct. inden for branchegruppen hospitaler. Det har betydning for sammenligning af forekomsten og den relative andel af alvorlige arbejdsulykker mellem forskellige brancher.

Se mere om brancher i bilag A. En nærmere beskrivelse af Arbejdstilsynets 36 branchegrupper kan findes på Arbejdstilsynets hjemmeside: ([www.amid.dk/brancher](http://www.amid.dk/brancher)).

**Figur 3: Anmeldte arbejdsulykker i 2018 pr. 10.000 beskæftigede fordelt på 36 branchegrupper for henholdsvis arbejdsulykker med mindst 3 ugers forventet arbejdsudygtighed (alvorlige ulykker) og øvrige arbejdsulykker. Diagrammet er rangeret efter faldende incidens for samtlige anmeldte arbejdsulykker**



**LÆS MERE**

[www.amid.dk/anmeldte-arbejdsulykker](http://www.amid.dk/anmeldte-arbejdsulykker)

**På Arbejdstilsynets hjemmeside er der mulighed for ved selvbetjening at finde yderligere oplysninger om anmeldte arbejdsulykker 2013-2018**