

# Kortlægning af BrancheFælleskaberne for Arbejdsmiljø

Kortlægning af de enkelte BFA'er

**Knowledge for a better society**

Oxford Research er en specialiseret videnvirksomhed med fokus på velfærdsområderne og erhvervs- og regionaludvikling.

Oxford Research gennemfører skræddersyede analyser, implementeringsevalueringer og effektevalueringer for offentlige myndigheder, fonde og organisationer i civilsamfundet. Vi rådgiver også om strategiudvikling, faciliterer udviklingsprocesser og formidler vores viden på undervisningsforløb og seminarer. Vi kombinerer akademisk fordybelse, strategisk forståelse og god kommunikation – på den måde skaber vi anvendelsesorienteret viden, der kan gøre en forskel.

Oxford Research er grundlagt i 1995 og har selskaber i Danmark, Norge, Sverige og Finland. Oxford Research er en del af Oxford Gruppen.).

**Oxford Research A/S**

Falkoner Allé 20  
2000 Frederiksberg  
Danmark  
office@oxfordresearch.dk  
www.oxfordresearch.dk

**Kunde**

Arbejdstilsynet

**Projektperiode**

Marts 2020 – Juni 2020



**Venn-diagrammet** er en stilistisk repræsentation af Oxford Researchs bestræbelser på at kombinere forskningskompetencer, strategi og kommunikation og lave viden til et bedre samfund.

## Indhold

<b>1. Introduktion</b>	<b>2</b>
<b>2. BFA Velfærd og Offentlig administration</b>	<b>4</b>
2.1 Organisering	4
2.2 Aktiviteter	6
2.3 Økonomi	12
<b>3. BFA Bygge &amp; Anlæg</b>	<b>14</b>
3.1 Organisering	14
3.2 Aktiviteter	16
3.3 Økonomi	21
<b>4. BFA Industri</b>	<b>24</b>
4.1 Organisering	24
4.2 Aktiviteter	26
4.3 Økonomi	30
<b>5. BFA Handel, Finans og Kontor</b>	<b>33</b>
5.1 Organisering	33
5.2 Aktiviteter	35
5.3 Økonomi	40
<b>6. BFA Transport, Service, Turisme og Jord til Bord</b>	<b>43</b>
6.1 Organisering	43
6.2 Aktiviteter	45
6.3 Økonomi	51
<b>7. Metode</b>	<b>54</b>
7.1 Gennemgang og systematisering af relevant baggrundsmateriale	54
7.2 Gennemførelse af kvalitative interviews	57

## 1. Introduktion

Det er fastlagt i den politiske aftale om en ny og forbedret arbejdsmiljøindsats og ordnede forhold på arbejdsmarkedet (april 2019), at der skal udarbejdes en kortlægning af Branchefællesskaberne for Arbejds miljø (BFA) rolle og virke i forhold til at understøtte arbejdspladsernes arbejdsmiljøarbejde.

Forligspartierne godkendte i november 2019 et kommissorium for kortlægningen, og Arbejdstilsynet har efterfølgende på vegne af Beskæftigelsesministeriet sendt en opgavebeskrivelse for kortlægningen i offentligt udbud, som Oxford Research er blevet valgt til at løse.

Oxford Research har fået til opgave at foretage en ren deskriptiv kortlægning af BFA'ernes organisering, aktiviteter samt budget og anvendelse af midler. Dette skal bruges som et samlet faktisk grundlag.

Der er fem BFA'er, som dækker forskellige brancher:

- BFA Velfærd og Offentlig administration
- BFA Bygge & Anlæg
- BFA Industri
- BFA Handel, Finans og Kontor
- BFA Transport, Service, Turisme og Jord til Bord

BFA'erne har som hovedopgave at bistå branchens virksomheder med information og vejledning om arbejdsmiljø. Det enkelte BFA kan således iværksætte og deltage i særlige virksomhedsrettede arbejdsmiljøaktiviteter inden for branchen, herunder aktiviteter som andre aktører iværksætter. I hvert BFA er der både repræsentanter for arbejdsgivere og arbejdstagere.

Kortlægningen tager højde for og kan ses i sammenhæng med BFA'ernes regelsatte formål og opgaver<sup>1</sup>.

Formålet med nærværende kortlægning er at tilvejebringe et særskilt overblik over de fem BFA'ers:

- **Organisering:** Kortlægningen beskriver organiseringen af de enkelte BFA'er med fokus på parternes repræsentation, sekretariatsopbygning, samarbejdsrelationer indenfor og mellem BFA'erne samt med AT og eksterne parter, organisationer, virksomheder mv.
- **Aktiviteter:** Kortlægningen beskriver BFA'ernes aktiviteter på grundlag af deres faglige aktiviteter, arbejdsmiljøområder og målgrupper.
- **Økonomi:** Kortlægningen beskriver BFA'ernes budgetter og anvendelse af midler opdelt på faglige/ikke-faglige aktiviteter og arbejdsmiljøområder.

Rapporten indgår som grundlag for den tværgående kortlægning (separat rapport) og giver en mere detaljeret beskrivelse af de enkelte BFA'er.

### Metode- og datagrundlag

Metodisk bygger kortlægningen på en systematisk gennemgang af skriftligt kildemateriale for BFA'erne, herunder årsplaner, årsredegørelser, aktivitetsark, vedtægter og strategier. Herudover er der gennemført kvalitative interviews med sekretariatene for de enkelte BFA'er, de centrale aktører i arbejdsmiljøsystemet samt BFA'ernes samarbejdspartnere. Endeligt har BFA'erne haft mulighed for at

---

<sup>1</sup> Bekendtgørelse nr. 1758 af 27/12/2016 om branchefællesskaber for arbejdsmiljø

gennemse de bagvedliggende data for kortlægningen og komme med forslag til justeringer om placeringen af aktiviteter inden for de opstillede typologier i kortlægningen.

**Læsevejledning**

Nærværende rapport er struktureret således, at hver enkelt BFA præsenteres særskilt. Således gennemgår kapitel 2 BFA Velfærd og Offentlig administration, kapitel 3 BFA Bygge Anlæg, kapitel 4 BFA Industri, kapitel 5 BFA Handel, Finans og Kontor, mens kapitel 6 gennemgår BFA Transport, Service, Turisme og Jord til Bord.

## 2. BFA Velfærd og Offentlig administration

BrancheFællesskabet for Arbejds miljø for Velfærd og Offentlig administration blev etableret i januar 2017 ved en aftale mellem organisationerne KL, Danske Regioner, Medarbejder- og Kompetencestyrelsen (tidl. Moderniseringsstyrelsen), Akademikerne, FOA, OAO og FTF. Dermed blev arbejdsgiver- og arbejdstagerorganisationerne bag de tre tidligere BrancheArbejds miljøRåd: BAR Social & Sundhed, BAR Finans/Offentlig Kontor & Administration og BAR Undervisning & Forskning med undtagelse af finansområdet forenet i BFA-velfærd.

Branchefællesskabets arbejde bygger videre på tre strategiske målsætninger fra den tidligere BAR-struktur. Således skal BFA Velfærd og Offentlig administrations aktiviteter være kendetegnede ved, at det er let for virksomhederne at komme 1) fra ord til handling; at aktiviteterne skal være 2) synlige ad flere kanaler; samt, at BFA'en skal stå klarere, skarpere og enklere for arbejdspladserne gennem et øget 3) synergi og samspil med andre aktører<sup>2</sup>.

Udover ovenstående arbejder branchefællesskabet tæt op ad den nationale arbejds miljøstrategi (2015-2020). Således ønsker og sigter branchefællesskabet mod at forebygge fysisk og psykisk nedslidning samt nedbringe antallet af arbejdsrelaterede ulykker. Dertil kommer også branchefællesskabets fokus på kommunikation og formidling af dets materialer og øvrige aktiviteter. Disse strategiske fokuspunkter prioriteres i alle de år, kortlægningen dækker (2017-2019).

BFA Velfærd og Offentlig administration er målrettet en række forskellige sektorer og arbejdspladser. Af de overordnede kan nævnes social- og sundhedsområdet (herunder døgntilbud, dagtilbud, hjemmepleje, plejecenter, sygehus, privat praksis), offentlig kontor og administration (herunder kommunale, statslige og regionale kontorarbejdspladser) samt undervisning og forskning (herunder grundskolen, gymnasiale ungdomsuddannelser, erhvervs- og produktionsskoler, voksenuddannelser samt videregående uddannelser).

### 2.1 Organisering

BFA Velfærd og Offentlig administration er sammensat af repræsentanter for arbejdsgivere og arbejdstagere inden for størstedelen af den offentlige sektor samt privatpraktiserende læger, terapeuter, apoteker m.v., som til sammen tæller omkring 872.000 ledere og medarbejdere.<sup>3</sup>

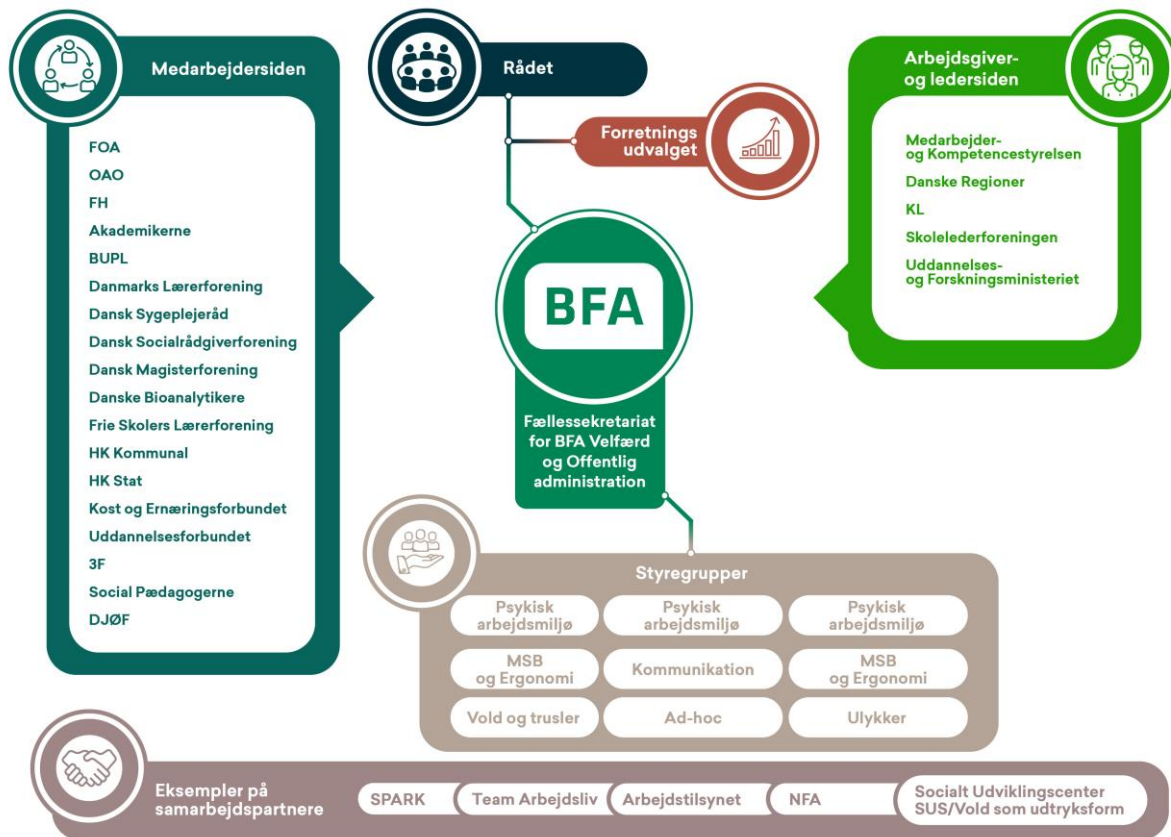
Branchefællesskabet er organiseret med et råd, et forretningsudvalg, et sekretariat og en række styregrupper, som det fremgår af figur 2.1. herunder.

---

<sup>2</sup> Kilde: Årlig redegørelse 2017 for BFA Velfærd og Offentlig administration

<sup>3</sup> Kilde: [https://www.arbejdsmiljoweb.dk/om\\_arbejdsmiljoweb/bfa](https://www.arbejdsmiljoweb.dk/om_arbejdsmiljoweb/bfa)

Figur 2.1. Organisering af BFA Velfærd og Offentlig administration



Kilde: Oxford Research

Rådet, som er det øverste beslutningsorgan i branchefællesskabet, har det overordnede ansvar for BFA Velfærd og Offentlig administrations strategi, årsplan og budget. Rådet er sammensat af repræsentanter fra hhv. arbejdsgiver- og arbejdstagersiden, hvilket, ifølge sekretariatet, er med til at sikre en tæt dialog til de relevante organisationer og samtidig udvikle branchenære aktiviteter og materialer.

BFA Velfærd og Offentlig administration er også organiseret med et forretningsudvalg, der fungerer som det daglige kontaktled mellem rådet og det fælles sekretariat. Forretningsudvalget består af seks medlemmer, hhv. tre fra arbejdstagersiden og tre fra arbejdsgiversiden. De tre repræsentanter fra arbejdstagersiden repræsenterer hhv. LO, FTF og Akademikerne, mens de tre repræsentanter fra arbejdsgiversiden repræsenterer hhv. KL, Danske Regioner samt Medarbejder- og Kompetencestyrelsen.

Styregrupperne, som ligeledes er afbildet i figur 2.1., har til opgave at sikre, at BFA Velfærd og Offentlig administration aktiviteter og intentionerne med disse konkretiseres, udvikles og gennemføres. Rådet nedsætter styregrupperne og udpeger medlemmer blandt de forhandlingsberettigede organisationer inden for BFA-velfærd.

I BFA Velfærd og Offentlig administration er der, jf. figur 2.1., også et fællessekretariat, som varetager det daglige arbejde i branchefællesskabet. Sekretariatet indgår i et tæt samspil med partsrepræsentanterne i hhv. rådet, forretningsudvalget og de nedsatte styregrupper og består af 8,4 årsværk, hhv. en sekretariatsleder, fire faglige konsulenter, en projektsekretær samt en økonomimedarbejder. Derudover har sekretariatet tilknyttet fem studenter, der arbejder med projektrettede opgaver, webudvikling og vedligeholdelse af hjemmesider.

Sekretariatslederens opgave er, under ansvar over for rådet, at forestå den daglige drift af sekretariatet. De fire faglige konsulenter har til opgave at indgå i styregrupperne og koordinere fremdriften af udviklingsopgaver og gennemførelse af aktiviteter, herunder også inddrage eksterne aktører i styregrupperne.

Slutteligt indgår eksempler på samarbejdspartnere i figur 2.1., som BFA Velfærd og Offentlig administration samarbejder med. I afsnittet herunder uddybes disse samarbejdsrelationer yderligere.

### **2.1.1 Samarbejdsrelationer**

BFA Velfærd og Offentlig administration samarbejder med de andre BFA'er omkring udvikling af aktiviteter, bl.a. i regi af Arbejds miljørådet (Dialogforum). Her både deltager og påtager BFA Velfærd og Offentlig administration sig opgaver som ansvarlig koordinator for godkendte tværgående aktiviteter, fx BFA'ernes deltagelse på Folkemødet, udviklingsarbejdet omkring "ungmedjob.dk" (en aktivitet målrettet unge og deres arbejds miljø) og konferencen om vold og trusler uden for arbejdstiden.

BFA Velfærd og Offentlig administration samarbejder ligeledes med BFA Industri om drift og udvikling af hjemmesider. BFA Velfærd og Offentlig administration varetager i den forbindelse opdatering af BFA Industris hjemmeside og sociale medier.

Derudover samarbejder BFA Velfærd og Offentlig administration med de øvrige aktører i arbejds miljøsystemet, fx med Arbejdstilsynet (AT) omkring formidlingen af materialet "Lad dog barnet", som er henvendt til personale, samt forældre med børn, i daginstitutioner. BFA Velfærd og Offentlig administration samarbejder herudover også med Det Nationale Forskningscenter for Arbejds miljø (NFA), hvor BFA'en løbende deltager i følgegrupper til forskningsprojekter, samt med Samarbejde om Psykisk Arbejds miljø i Kommunerne (SPARK), som de også deler kontor med. BFA Velfærd og Offentlig administration og SPARK udveksler således løbende viden og erfaringer og medvirker lejlighedsvis med oplæg på de træf og konferencer, der holdes. BFA Velfærd og Offentlig administration samarbejder ligeledes med rådgivere som Team Arbejdsliv omkring udvikling, justering og formidling af forebyggende materialer.

## **2.2 Aktiviteter**

I BFA Velfærd og Offentlig administration planlægges de konkrete aktiviteter, som fremgår af årsplanen og budgettet for det kommende års aktiviteter, mellem parterne i rådet. Aktiviteterne initieres og gennemføres med udgangspunkt i den nationale arbejds miljøstrategi (i nærværende tilfælde den gamle strategi fra 2015-2020) samt ud fra BFA Velfærd og Offentlig administration egen strategi. Ifølge sidstnævnte skal materialer og aktiviteter medvirke til, at arbejdspladserne let kan komme 1) *fra ord til handling*; 2) at aktiviteterne skal være *synlige ad flere kanaler*; samt 3) at aktiviteterne skal ske i *synergi og samspil med andre aktører*.

Planlægningen og udarbejdelsen af nye aktiviteter foregår indledningsvist i styregrupperne og på et årligt dialogmøde, som arrangeres af Rådet og afholdes i de første måneder af det nye år. Formålet med dialogmødet er at få input til vurdering af det forløbne års resultater og forslag til ideer til det følgende års arbejdsplan. I dialogmødet deltager rådsmedlemmer og suppleanter, og desuden inviteres alle forhandlingsberettigede organisationer inden for BFA Velfærd og Offentlig administrations område, herunder også organisationer som ikke er direkte repræsenteret i rådet. I juni starter arbejdet med at udarbejde næste års aktivitetsplan. Arbejdet foregår dels i rådet, dels i styregrupperne. I oktober skal en endelig godkendelse af det kommende års aktiviteter foreligge.



Aktiviteterne i BFA Velfærd og Offentlig administration har, gennem den periode kortlægningen dækker (2017-19), særligt fokus på at forebygge fysisk og psykisk nedslidning, samt, at medvirke til at nedbringe antallet af arbejdsrelaterede ulykker. Ligeledes prioriterer BFA Velfærd og Offentlig administration kommunikation og formidling af dets materialer samt øvrige aktiviteter.

### 2.2.1 Typer af faglige aktiviteter

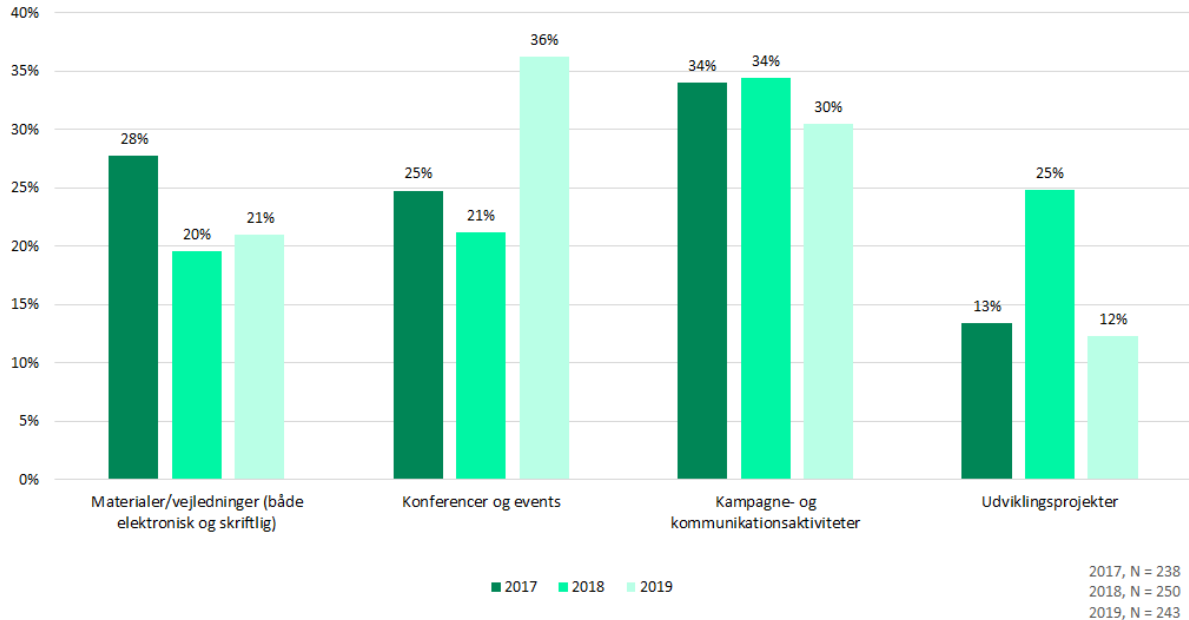
I dette underafsnit beskrives det, hvilke typer af aktiviteter BFA Velfærd og Offentlig administration har igangsat og gennemført i den treårige periode, kortlægningen dækker (2017-19).

Der er i regi af kortlægningen udviklet en typologi over de faglige aktiviteter som består af seks kategorier. Oxford Research har med udgangspunkt i den tilgængelige information (herunder de årlige redegørelser og aktivitetskemaet i årsplanerne) gennemgået aktiviteterne enkeltvis, vurderet dem og herefter fordelt dem i typologien. Afslutningsvis har sekretariatet haft lejlighed til at se de bagvedliggende data for kortlægningen og har dermed kommet med forslag til ændringer om placeringen af aktiviteter inden for de opstillede typologier.

Det er vigtigt at være opmærksom på, at de optalte aktiviteter vægtes lige i forhold til de anvendte ressourcer. Med andre ord tager kortlægningen af aktiviteter, som det bl.a. fremgår af figuren, *ikke* udgangspunkt i den faktiske økonomi af aktiviteten – også selvom udvikling af branchevejledninger, faglige konferencer eller lignende som regel kræver et større ressourceforbrug end f.eks. udvikling af nyhedsbreve eller tilsvarende. Dertil skal det understreges, at aktiviteter kan rubriceres flere gange, f.eks. både som en del af kategorien ”materialer/vejledninger” samt ”kampagne- og kommunikationsaktiviteter”.

Fordelingen af de igangsatte og gennemførte aktiviteter i perioden fra 2017-19 for BFA Velfærd og Offentlig administration ses i figur 2.2 herunder. Figuren viser, at de tre mest udbredte aktivitetstyper er kampagne- og kommunikationsaktiviteter (33 pct. i hele perioden fra 2017-19), konferencer- og events (27 pct. i hele perioden fra 2017-19) og materialer/vejledninger (23 pct. i hele perioden fra 2017-19), mens udviklingsprojekter udgør den mindste andel (17 pct. i hele perioden fra 2017-19).

**Figur 2.2. Igangsatte og gennemførte aktiviteter i perioden fra 2017-2019 (andel per år)**



Anm.: Der er foretaget afrundinger. Det kan medføre, at tallene ikke summer til totalen. N er udtryk for antal gange som de igangsatte og gennemførte aktiviteter i perioden 2017-19 er kategoriseret i typologien. Kategoriseringen af aktiviteter i typologien sidestiller de enkeltes aktiviteter faktiske ressourceforbrug og økonomi og medtager således ikke BFA'ens ressourcemæssige prioriteter i aktiviteterne.

Som det fremgår af figuren, udgør kampagne- og kommunikationsaktiviteter relativt den største andel af de igangsatte og gennemførte aktiviteter hos BFA Velfærd og Offentlig administration. Denne kategori rummer typisk formidling af fagligt materiale, hvor arbejdsmiljøfaglig viden formidles ad flere kanaler (eksempelvis gennem nyhedsbreve inden for det psykiske arbejdsmiljø, indeklime, forflytninger, godt skolebyggeri mv.). Derudover udgiver BFA Velfærd og Offentlig administration artikler og indlæg til brug for videreformidling i fagblade m.m. samt ajourfører hjemmesider og sociale medier (Facebook, LinkedIn, Instagram m.m.) med nye opslag flere gange om måneden.

Konferencer og events udgør den næststørste andel af de igangsatte og gennemførte aktiviteter hos BFA Velfærd og Offentlig administration. I denne kategori findes aktiviteter med fokus på at forankre det faglige materiale, bl.a. gennem det direkte møde med dem, der skal sikre, at aktiviteterne bliver anvendt på arbejdspladsen. Et eksempel herpå er den tilbagevendende konference 'Fagligt Træf', som er blevet gennemført siden år 2001 for forflytningsvejledere målrettet de medarbejdere, der arbejder med forflytninger. Indholdet af konferencen, der varer over to dage, består af faglige oplæg fra eksperter og rådgivere, workshops og plenumoplæg samt netværk og videndeling mellem deltagerne.

Materialer/vejledninger (både elektronisk og skriftlig) udgør ligeledes en central aktivitetstype for BFA Velfærd og Offentlig administration. Gennemgangen viser, at mange af aktiviteterne er udviklet over flere år, hvor f.eks. et materiale først afprøves i dialog og samarbejde med arbejdspladser, inden det udvikles og justeres i en evalueringsproces i dialog med brugerne. Et eksempel på dette er dialogværktøjet 'Et bæredygtigt arbejdsmiljø – kom hele vejen rundt', som startede med et forprojekt i 2016, blev afprøvet af udvalgte arbejdspladser i 2017, færdigproduceret og distribueret i 2018 og evalueret i 2019. Derudover arbejder BFA Velfærd og Offentlig administration med digitale kommunikationsværktøjer som animationsfilm og podcastserier. Som eksempel har BFA Velfærd og Offentlig administration formidlet anbefalinger fra en rapport om god praksis for at undgå akut fysisk overbelastning udarbejdet af NFA i en podcastserie 'Forflyt med omtanke'. Serien er tilrettelagt i otte

episoder bygget over de otte grupper af anbefalinger. I tilknytning til podcastserien er der udgivet nyhedsbreve med henvisning til rapporten og anbefalingerne. Sammenlignet med de øvrige branchefællesskaber, har BFA Velfærd og Offentlig administration en relativ mindre andel af igangsatte og gennemførte materialer/vejledninger. Det kan bl.a. forklares med, at de har et strategisk fokus på det psykiske arbejdsmiljø, som er et arbejdsmiljøområde, der er mindre kravs specifikt og vejledningstungt end fx kemi eller teknik.

Udviklingsprojekter er relativt den mindste andel af de igangsatte og gennemførte aktiviteter hos BFA Velfærd og Offentlig administration. Kategorien indeholder f.eks. projekter med inddragelse af eksterne samarbejdspartnere og forskere, som har til formål at undersøge potentialet for at udvikle nye materialer og koncepter for formidlingsindsatsen. Et eksempel på et udviklingsprojekt er aktiviteten 'Arbejdsliv og privatliv'. I aktiviteten gennemføres et forprojekt, hvis formål bl.a. er at vurdere vidensgrundlag, mål og målgrupper for en eller flere aktiviteter i 2019.

Ud fra de igangsatte og gennemførte aktiviteter er der ikke identificeret aktiviteter under kategorien "uddannelsesforløb og kurser". Som det fremhæves af sekretariatet for BFA Velfærd og Offentlig administration benyttes BFA's materialer dog af parternes uddannelsesfællesskab (PUF), som tilbyder både obligatorisk og supplerende arbejdsmiljøuddannelse. Den førnævnte aktivitet "Fagligt Træf" indgår også for nogle i den supplerende arbejdsmiljøuddannelse.

### **2.2.2 Hvilke arbejdsmiljøområder retter aktiviteterne sig mod?**

I dette underafsnit beskrives de arbejdsmiljøområder, som BFA-velfærds aktiviteter retter sig mod. Det er vigtigt at bemærke, at en given aktivitet enten kan være rettet mod *et enkelt* arbejdsmiljøområde, f.eks. det psykiske arbejdsmiljø, eller, være rettet mod *flere* arbejdsmiljøområder på samme tid, f.eks. både ergonomi og forebyggelse af ulykker. Et eksempel på sidst nævnte er 'Brugen af branchefællesskabets værktøjer' i 2018, hvor BFA Velfærd og Offentlig administration igangsatte en aktivitet for at blive klogere på, hvordan de kunne øge brugen af deres værktøjer på både de psykiske og fysiske arbejdsområder, herunder bl.a. værktøjerne 'Vi forebygger stress sammen' samt værktøjsskassen 'Forebyg muskel- og skeletbesvær' m.v.

Arbejdet med at fremme et godt psykisk og fysisk arbejdsmiljø er et højt prioriteret område for BFA Velfærd og Offentlig administration. Det afspejler sig også i de arbejdsmiljøområder, deres aktiviteter dækker over jf. figur 2.3. Således vægter både det psykiske arbejdsmiljø og ergonomi tungest i de igangsatte og gennemførte aktiviteter, eftersom hhv. 24 pct. og 22 pct. af disse omhandler ovenstående arbejdsmiljøområder. Forebyggelse af ulykker (16 pct.) er ligeledes et vigtigt område, som BFA Velfærd og Offentlig administration har fokus på i de igangsatte og gennemførte aktiviteter, mens arbejdsmiljøarbejdet (14 pct.), teknik og støj (13 pct.) samt kemi (11 pct.) er arbejdsmiljøområder, som vægtes mindre, bl.a. ved, at der ikke udvikles selvstændige aktiviteter mod disse arbejdsmiljøområder.

**Figur 2.3. Igangsatte og gennemførte aktiviteter fordelt på arbejdsmiljøområder i perioden fra 2017-19 (andel for alle år)**



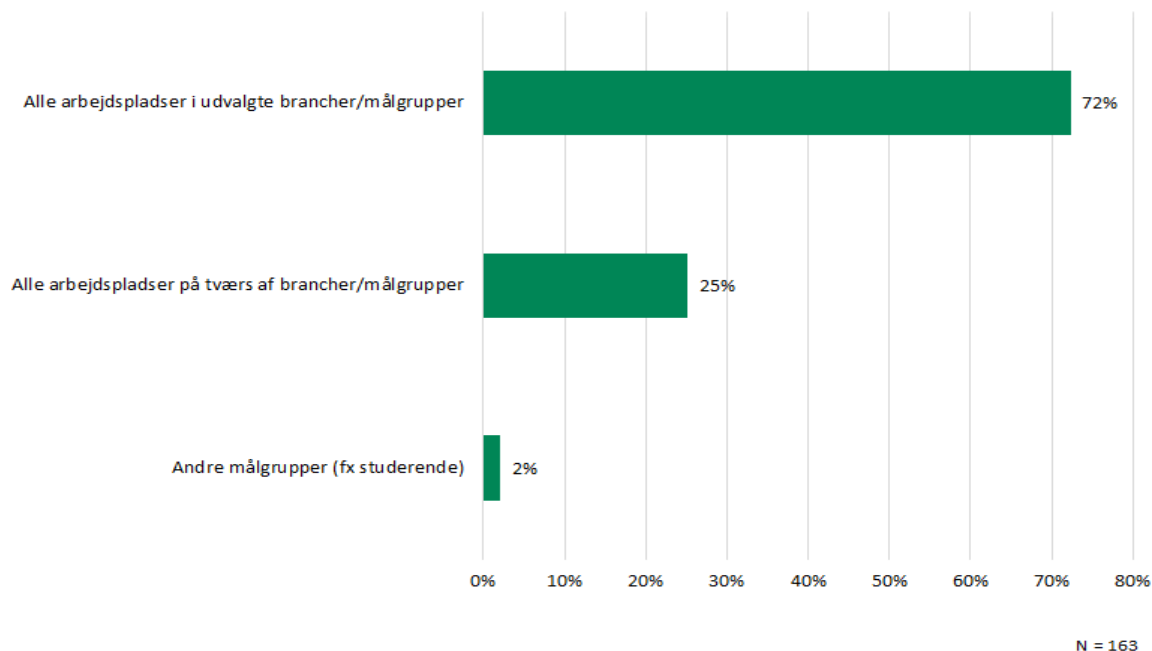
Anm.: Der er foretaget afrundinger. Det kan medføre, at tallene ikke summer til totalen. N er antal gange de igangsatte og gennemførte aktiviteter i perioden 2017-19 er kategoriseret i typologien.

### 2.2.3 Hvilke målgrupper retter aktiviteterne sig mod?

Nærværende underafsnit beskriver de målgrupper, BFA Velfærd og Offentlig administrations aktiviteter retter sig mod. For en beskrivelse af, hvad de enkelte målgruppe-kategorier dækker over, henvises til afsnit 7.1.1. under ”metode”.

Figur 2.4 herunder viser, at størstedelen af aktiviteterne retter sig mod alle arbejdspladser i udvalgte brancher/målgrupper (72 pct. i hele perioden fra 2017-19). Dernæst er en fjerdedel af aktiviteterne målrettet alle arbejdspladser på tværs af brancher/målgrupper (25 pct.), mens en lille andel er målrettet andre målgrupper (2 pct.). Et eksempel på en aktivitet, som retter sig mod andre målgrupper, er det fælles BFA-projekt omkring hjemmesiden ungmedjob.dk og nyhedsbrevet Ungmedjob. I aktiviteten er der udviklet materialer og viden til de unge selv (folkeskoleelever og elever på ungdomsuddannelserne) og deres forældre samtidigt med, at der også er udviklet materialer til underviserne.

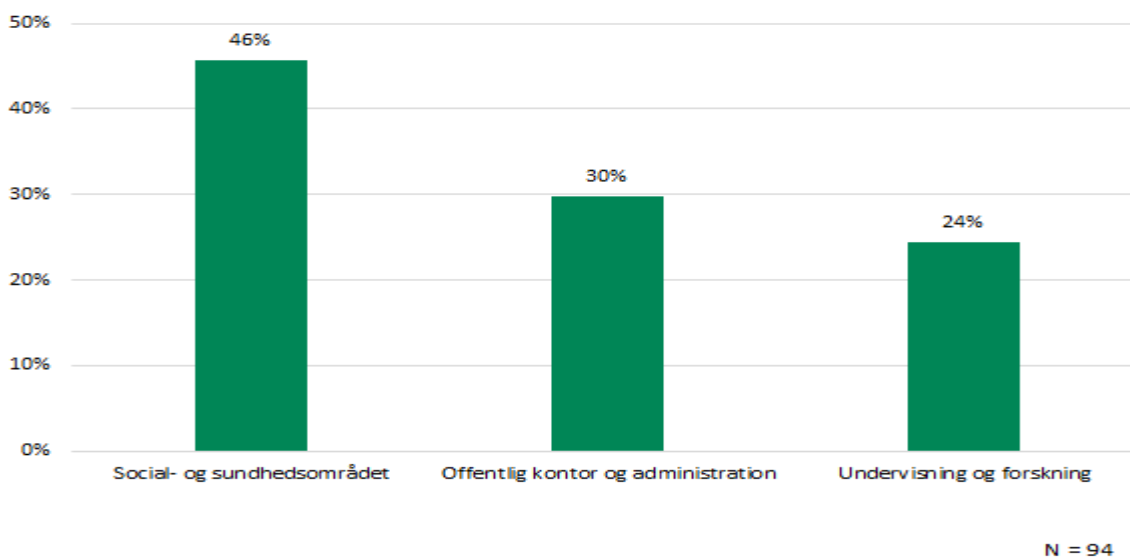
**Figur 2.4. Igangsatte og gennemførte aktiviteter fordelt på primære målgrupper i perioden fra 2017-19 (andel for alle år)**



Anm.: Der er foretaget afrundinger. Det kan medføre, at tallene ikke summer til totalen. N er antal gange de igangsatte og gennemførte aktiviteter i perioden 2017-19 er kategoriseret i typologien.

Inden for kategorien ”alle arbejdspladser i udvalgte brancher/målgrupper” fordeler aktiviteterne sig mellem de tre sektorer, som BFA Velfærd og Offentlig administration dækker over (hhv. social- og sundhedssektoren, offentlig kontor og administration samt uddannelse og forskning) jf. figur 2.5. Figuren viser, at flest aktiviteter er målrettet social- og sundhedssektoren (46 pct. i hele perioden fra 2017-19). Dernæst offentlig kontor og administration (30 pct.) og undervisning og forskning (24 pct.).

**Figur 2.5 Igangsatte og gennemførte aktiviteter i udvalgte brancher/målgrupper i perioden fra 2017-19 (andel for alle år)**



Anm.: Der er foretaget afrundinger. Det kan medføre, at tallene ikke summer til totalen. N er antal gange de igangsatte og gennemførte aktiviteter i perioden 2017-19 er kategoriseret i typologien.

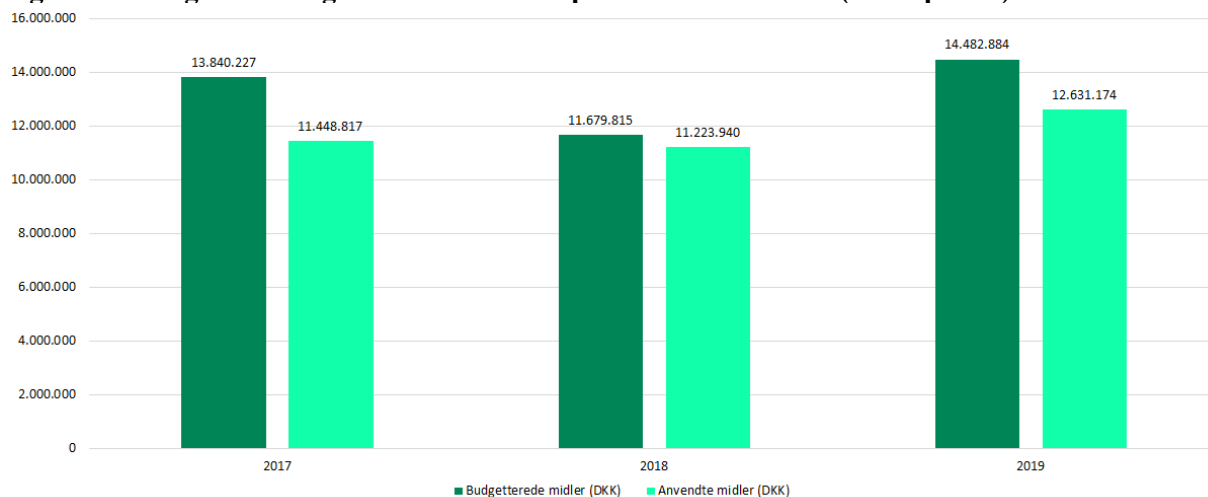
Desuden viser gennemgangen, at materialer som retter sig mod alle arbejdspladser i branchen mere specifikt retter sig mod nøglepersonerne i arbejdsmiljøarbejdet både på det strategiske niveau dvs. arbejdsmiljøorganisationen, hoved-MED/SU, ledelsen, arbejdsmiljøkonsulenter, HR-medarbejdere og uddannelseskonsulenter samt på det operationelle niveau dvs. arbejdsmiljøgruppen, leder, arbejdsmiljø- og tillidsrepræsentant.

## 2.3 Økonomi

BFA Velfærd og Offentlig administration har, som de andre BFA'er, en økonomisk ramme, som fastsættes politisk. Hvert år afsættes således ca. 50. mio. kr. på Finansloven via partsmidlerne, som gives til det forebyggende arbejdsmiljøarbejde, hvoraf ca. 70 pct. fordeles mellem de fem BFA'er. Herudover kan de enkelte BFA'er også søge medfinansiering fra parterne eller udvikle aktiviteter med en vis grad af brugerbetaling. Et eksempel på sidstnævnte er BFA Velfærd og Offentlig administrations 2-dages konference om psykisk arbejdsmiljø, som er målrettet social- og sundhedssektoren.

BFA Velfærd og Offentlig administration har i perioden 2017-19 haft et budget på 40.002.926 mio. kr. til at fremme arbejdsmiljøet for de brancher, BFA'en dækker. I figur 2.5. herunder gives et samlet overblik over alle BFA Velfærd og Offentlig administrations budgetterede og anvendte midler til både sekretariatets arbejde og de faglige aktiviteter i den periode, nærværende kortlægning dækker (2017-19). Opgørelsen for hvert år dækker over aktiviteter fra den udmeldte tilskudsramme og de videreførte aktiviteter fra sidste tilskudsår. For hhv. 2018 og 2019 inkluderer opgørelsen også videreførte aktiviteter for forrige tilskudsår samt aktiviteter med tilskud fra Arbejds miljørådet.

**Figur 2.5. Budgetterede og anvendte midler i perioden fra 2017-19 (DKK per år)**



Som det fremgår af figur 2.5. ovenfor, er der en afvigelse fra budget til reelle udgifter for hvert år, da BFA Velfærd og Offentlig administration generelt har anvendt færre midler end budgetteret med. Denne difference hænger bl.a. sammen med, at der ofte sker justeringer i projektplanen undervejs, hvor restmidler videreføres til det efterfølgende år. Således anvendte BFA Velfærd og Offentlig administration færre midler end budgetteret i 2017 (difference på 2.391.410 DKK), i 2018 (difference på 455.875 DKK) og i 2019 (difference på 1.851.170 DKK). Differencen i 2017 skyldes mere specifikt, at branchefællesskabet anvendte færre midler fra de planlagte aktiviteter i tilskudsåret samt fra de videreførte aktiviteter, mens differencen i 2018 og 2019, udover ovenstående, også skyldes, at der er anvendt færre midler fra Arbejds miljørådet.

### 2.3.1 Anvendelsen af midler

I dette underafsnit uddybes det, hvor mange midler BFA Velfærd og Offentlig administration har anvendt på faglige/ikke faglige aktiviteter (ikke faglige aktiviteter er kategoriseret som sekretariatsbetjeningen) samt på de forskellige arbejdsmiljøområder. Resultaterne i nedenstående tabel er fremkommet ved at kigge på hver enkelt aktivitet og aktivitetens anvendte midler. Er aktiviteten f.eks. kategoriseret som værende en 'faglig aktivitet', der er rettet mod 'ergonomi', er de anvendte midler for aktiviteten placeret under disse to kategorier.

Et samlet overblik over BFA Velfærd og Offentlig administrations anvendelse af midler fordelt på faglige/ikke faglige aktiviteter samt primære arbejdsmiljøområder fremgår af tabel 2.1. nedenfor.

**Tabel 2.1. Oversigt over anvendte midler fordelt på faglige/ikke-faglige aktiviteter og primære arbejdsmiljøområder i perioden fra 2017-19**

	2017		2018		2019	
	Anvendte midler (DKK)		Anvendte midler (DKK)		Anvendte midler (DKK)	
	Beløb	Andel	Beløb	Andel	Beløb	Andel
<b>Faglige/ikke-faglige aktiviteter</b>						
Faglige aktiviteter	10.849.453	95%	10.624.068	95%	12.030.778	95%
Ikke-faglige aktiviteter (sekretariatsbetjening)	599.364	5%	599.872	5%	600.397	5%
<b>I alt</b>	<b>11.448.817</b>	<b>100%</b>	<b>11.223.940</b>	<b>100%</b>	<b>12.631.174</b>	<b>100%</b>
<b>Primære arbejdsmiljøområder</b>						
Flere arbejdsmiljøområder	4.193.070	39%	4.113.865	39%	3.343.078	28%
Forebyggelse af ulykker	437.235	4%	517.606	5%	1.140.816	9%
Ergonomi	2.509.283	23%	2.958.551	28%	2.865.408	24%
Psykisk arbejdsmiljø	3.607.032	33%	2.840.691	27%	4.580.579	38%
Teknik og støj	102.833	1%	193.358	2%	100.897	1%
<b>I alt</b>	<b>10.849.453</b>	<b>100%</b>	<b>10.624.072</b>	<b>100%</b>	<b>12.030.778</b>	<b>100%</b>

De første rækker i tabellen viser, at hovedvægten af de anvendte midler går til at afholde faglige aktiviteter såsom udarbejdelse af materialer/vejledninger, nyhedsbreve, artikler, konferencer m.v., hhv. 92 pct. i 2017, 95 pct. i 2018 og 95 pct. i 2019. Den resterende del går så til ikke-faglige aktiviteter (sekretariatsbetjening af BFA Velfærd og Offentlig administration), som dækker over faglig bistand til partssamarbejdet, forberedelse af rådsmøder, udarbejdelse af årsplaner og budgetter m.v.

De sidste rækker i tabellen viser fordelingen af anvendte midler med fokus på de enkelte arbejdsmiljøområder. I tråd med gennemgangen af igangsatte aktiviteter, som viste, at arbejdet med at fremme et godt psykisk arbejdsmiljø er et højt prioriteret område for BFA Velfærd og Offentlig administration, anvendes den største andel af midlerne (udover kategorien "flere arbejdsmiljøområder") også til aktiviteter med fokus på det psykiske arbejdsmiljø, hhv. 47 pct. i 2017, 36 pct. i 2018 og 40 pct. i 2019.

### 3. BFA Bygge & Anlæg

Branchefællesskabet for arbejdsmiljø i Bygge & Anlæg (BFA Bygge Anlæg) blev, ligesom BFA Velfærd og Offentlig administration, etableret i januar 2017. For nærværende BFA var der ikke tale om de store ændringer i organiseringen ved skiftet fra BAR-strukturen til BFA-strukturen. Således dækker BFA'en fortsat de samme målgrupper inden for bygge- og anlægsbranchen, som den gjorde før, herunder eksempelvis bygherre og rådgivere, nedrivere, snedker og tømrer, tagdækning, gulvbelægning, VVS, betonmontage, jord og kloakarbejde, el-arbejde, malere, murere, stilladsarbejde, glarmestre, tækkemænd, belægning og vejarbejde m.m.

Det strategiske mål for BFA Bygge & Anlæg er, at *"flere virksomheder integrerer arbejdsmiljø i planlægning, og udførelse af arbejdet mhp. at reducere arbejdsmiljøproblemer i bygge- og anlægsbranchen"*<sup>4</sup>.

BFA Bygge & Anlæg har derfor i sin vejlednings- og formidlingsindsats fokus på, at bygge- og anlægsvirksomheder i højere grad bliver motiveret til at indtænke arbejdsmiljø i planlægning af arbejdet, så arbejdsmiljø og udførelsen af arbejdet ikke ses som adskilte størrelser, men to sider af samme sag.

Det strategiske arbejdsmiljøfokus for BFA Bygge & Anlæg er ergonomi og ulykker, men også kemi/støv og psykisk arbejdsmiljø. Det er arbejdsmiljøproblemer, der betragtes som væsentlige for bygge- og anlægsbranchen, og som er i tråd med de politisk aftalte samfundsmæssige mål for arbejdsmiljøet frem til 2020.

#### 3.1 Organisering

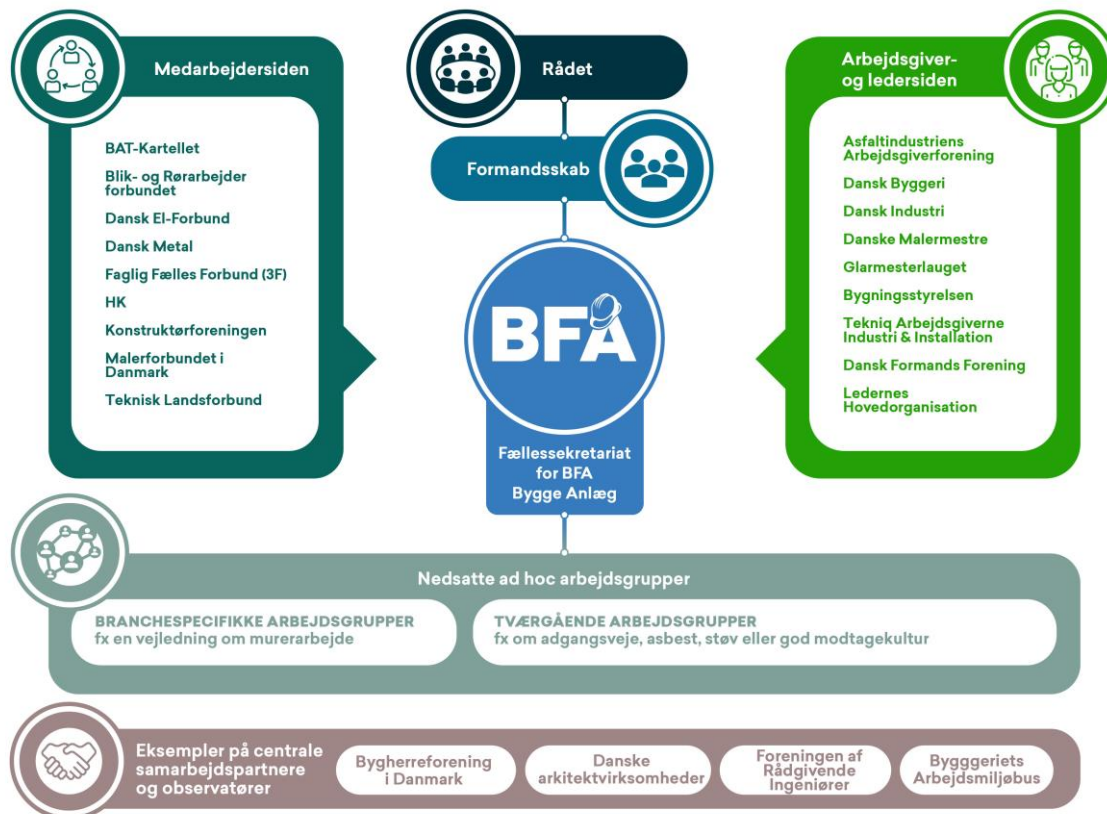
BFA Bygge & Anlæg er sammensat af repræsentanter fra henholdsvis arbejdsgiver-/ledersiden og arbejdstagersiden inden for bygge- og anlægsområdet, og er organiseret med et råd, et formandskab, et sekretariat og forskellige arbejdsgrupper, som det fremgår af figur 3.1. herunder.

I rådet er parterne repræsenteret, og det er her, den overordnede strategiske ledelse af BFA Bygge & Anlæg varetages. Foruden de faste repræsentanter, deltager Bygherreforeningen i Danmark (BID), Foreningen af Rådgivende Ingeniører (FRI), Danske Arkitektvirksomheder (ARK) og Byggeriets Arbejdsmiljøbus (Bam-Bus) i rådet som observatører. Rådet afholder normalt fire møder om året, og herudover afholdes der møder så ofte, formandskabet finder det nødvendigt, eller når fire repræsentanter i rådet forlanger det.

<sup>4</sup> Branchefællesskabet for Arbejds miljø i Bygge og Anlægs strategi for 2017-2020



Figur 3.1. Organisering af BFA Bygge & Anlæg



Kilde: Oxford Research

Formandskabet, som er en stabsfunktion og en del af ledelsen i branchefællesskabet, har bemyndigelse til at træffe beslutninger på vegne af rådet og har det daglige samarbejde med sekretariatet. Arbejdsgiver- og arbejdstagersiden vælger på skift formanden og næstformanden for BFA Bygge & Anlæg for to år ad gangen, og formand og næstformand kan ikke repræsentere samme side. Formandskabet skifter mellem 3F og Dansk Byggeri, som er de to største organisationer. Formandskabet afholder møder, så ofte det er nødvendigt for behandling af indkomne sager og tilrettelæggelse/koordinering m.v. af branchefællesskabets arbejde.

Arbejdsgrupperne, der er afbildet i figur 3.1., kan være målrettet specifikke underbrancher inden for bygge- og anlægsbranchen, fx el-branchen, vvs-branchen, malerbranchen osv. Derudover kan de også gå på tværs af brancher med fokus på et gennemgående arbejdsmiljøtema, fx adgangsveje, asbest, støv eller god modtagekultur. Samarbejdet i arbejdsgrupperne er med til at sikre, at a- og b-side afstemmer og når til enighed om det konkrete indhold. De respektive organisationer i Branchefællesskabet har desuden ansvar for, at branchevejledninger og øvrige informationsmaterialer udbredes og når ud til deres medlemmer.

### 3.1.1 Fællessekretariatet for BFA Bygge & Anlæg

Det daglige arbejde for BFA Bygge & Anlæg varetages i et fællessekretariat, som ledes af en sekretariatsleder ansat af Branchefællesskabet. Sekretariatslederen kan efter de nærmere bestemte retningslinjer ansætte andet personale til sekretariatet og er overfor Branchefællesskabet ansvarlig for sekretariatets daglige drift og ledelse.

Sekretariatet består af fire årsværk, hhv. en sekretariatsleder, to konsulenter og en webkonsulent. Sekretariatslederen varetager ledelse og administrative opgaver, herunder dialog og koordinering med AT. Herudover bidrager sekretariatslederen sammen med de to konsulenter til at drive de konkrete aktiviteter og indsatser, BFA Bygge & Anlæg igangsætter. Sekretariatets medarbejdere har typisk en projektlederfunktion for de enkelte aktiviteter, hvor de skal sikre den daglige koordinering og fremdrift. Webkonsulenten står for lay-out og det grafiske arbejde ved både tryk- og websager, for udvikling, vedligehold og opdatering af hjemmesider samt for overvågning af brug af hjemmeside og materialer. Webkonsulenten medvirker til at understøtte aktiviteter kommunikativt mhp. brugervenlighed/effekt og udbredelse.

Sekretariatet indgår i tæt samspil med parterne via de nedsatte ad hoc arbejdsgrupper.

### **3.1.2 Samarbejdsrelationer**

BFA Bygge & Anlæg samarbejder med de andre BFA'er omkring udvikling af aktiviteter, bl.a. i regi af Dialogforum. BFA Bygge & Anlæg har i den forbindelse ansvaret for fire aktiviteter samt deltager i en række andre aktiviteter. BFA Bygge & Anlæg og BFA Velfærd og Offentlig administration, som begge har fællessekretariater, er i tæt dialog og udveksler løbende erfaringer.

BFA Bygge & Anlæg samarbejder herudover tæt med Arbejds miljørådet i regi af de projekter, de har fået tilskud til i Dialogforum, men også omkring Arbejds miljøprisen (som BFA Bygge & Anlæg bidrager til at skabe opmærksomhed omkring).

Herudover har BFA Bygge & Anlæg tæt samarbejde og dialog med forskningsverdenen, hvor de indgår i følgegrupper og netværk, herunder medvirker til at omsætte resultater i vejledning og information til branchen. BFA Bygge & Anlæg samarbejder p.t. med NFA om projektet "Safety Observer" (også med deltagelse af BFA Velfærd og Offentlig administration, BFA Industri, BFA Transport, Service, Turisme og Jord til Bord og Arbejds miljørådets sekretariat). Baggrunden for samarbejdet er, at BAR Bygge Anlæg i 2007 udgav en branchevejledning, som NFA i perioden 2014-2017 omsatte til en app. Projektet handler nu om at opdatere og forbedre app'en, som ønskes udbredt til flere virksomheder.

BFA Bygge & Anlæg har også samarbejde med Videntjenesten for arbejds miljø for bygherrer og rådgivere samt Byggeriets Arbejds miljøbus (BAM-BUS). Det er samarbejdsrelationer, som bl.a. er vigtige for, at vejledningerne bliver konkrete ift. de udførende aktører og kan fungere i praksis. Generelt har BFA Bygge & Anlæg fokus på dialog og inddragelse af aktører, som også kan medvirke til at formidle materialer m.m. til branchen. Det gælder fx Bam-Bus, Videntjenesten, Bygherreforeningen, FRI, Danske Arkitektvirksomheder, VCØB, byggemarkeder m.m. Foruden arbejds miljøaktører, har BFA Bygge & Anlæg bl.a. haft samarbejde med virksomhedsnetværket Cabi om at afholde seminarer for mindre virksomheder, herunder Vision Zero, der er et metodisk redskab til at forebygge ulykker.

## **3.2 Aktiviteter**

BFA Bygge & Anlægs strategiske fokus, som er beskrevet i det indledende afsnit, danner rammen for de aktiviteter, der igangsættes. I BFA Bygge & Anlæg er der særligt fokus på de fysiske arbejds miljøproblemstillinger som ergonomi, ulykker og kemi, da de betragtes som de væsentligste udfordringer i branchen. Parterne i rådet træffer beslutning om iværksættelse af konkrete aktiviteter efter konsensus, og herudfra udarbejdes de konkrete arbejdsplaner.

Der nedsættes arbejdsgrupper med ansvar for det mere specifikke indhold i aktiviteterne, og arbejdsgrupperne kan som beskrevet have fokus på en specifik underbranche eller et bredere fokus. Fx gennemføres i regi af BFA Bygge & Anlæg en større indsats for at få flere virksomheder til at integrere

arbejds miljø i planlægning og udførelse af arbejdet. Ifm. dette projekt nedsættes for de enkelte delbrancher (fx vvs-, maler- eller murerområdet) arbejdsgrupper, som med udgangspunkt i tilgængelig viden/data om arbejds miljø i disse brancher identificerer og gennemfører aktiviteter, som skal nedbringe arbejdsulykker og ergonomi i brancherne. Der nedsættes også tværgående arbejdsgrupper, som breder sig udover flere branchegrupper. Det kan fx være ift. Håndbogen – Arbejds miljø i bygge og anlæg, hvor der er nedsat en arbejdsgruppe for hvert af de seks kapitler – 1) Arbejds miljøloven og sikkerhedsarbejde, 2) Arbejdspåvirkninger, 3) Teknik, 4) Byggepladsindretning, 5) Arbejdsprocesser og 6) Værnemidler.

### **3.2.1 Typer af faglige aktiviteter**

I dette underafsnit beskrives det, hvilke typer af aktiviteter BFA Bygge & Anlæg har igangsat og gennemført i den treårige periode, kortlægningen dækker (2017-19).

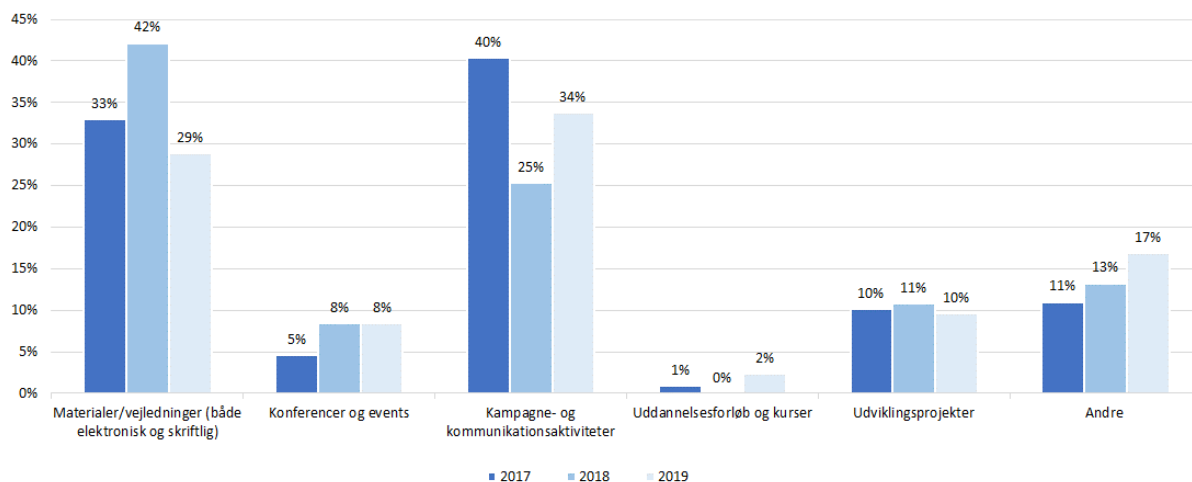
Der er i regi af kortlægningen udviklet en typologi over de faglige aktiviteter som består af seks kategorier. Oxford Research har med udgangspunkt i den tilgængelige information (herunder de årlige redegørelser og aktivitetsskemaet i årsplanerne) gennemgået aktiviteterne enkeltvis, vurderet dem og herefter fordelt dem i typologien. Afslutningsvis har sekretariatet haft lejlighed til at se de bagvedliggende data for kortlægningen og har dermed kommet med forslag til ændringer om placeringen af aktiviteter inden for de opstillede typologier.

Det er vigtigt at være opmærksom på, at de optalte aktiviteter vægtes lige i forhold til de anvendte ressourcer. Med andre ord tager kortlægningen af aktiviteter, som det bl.a. fremgår af figuren, *ikke* udgangspunkt i den faktiske økonomi af aktiviteten – også selvom udvikling af branchevejledninger, faglige konferencer eller lignende som regel kræver et større ressourceforbrug end f.eks. udvikling af nyhedsbreve eller tilsvarende. Dertil skal det understreges, at aktiviteter kan rubriceres flere gange, f.eks. både som en del af kategorien ”materialer/vejledninger” samt ”kampagne- og kommunikationsaktiviteter”.

Hovedparten af BFA Bygge & Anlægs faglige aktiviteter er materialer/vejledninger af skriftlig og elektronisk karakter (35 pct. i hele perioden fra 2017-19). Herudover udgør kampagne- og kommunikationsaktiviteter (34 pct. i hele perioden fra 2017-19), andre aktiviteter (13 pct. i hele perioden 2017-19), udviklingsprojekter<sup>5</sup> (10 pct. i hele perioden fra 2017-19) samt konferencer og events (7 pct. i hele perioden fra 2017-19) en betydelig andel af de faglige aktiviteter, BFA Bygge Anlæg gennemfører. Uddannelsesforløb og kurser udgør en minimal andel af BFA Bygge Anlægs aktiviteter (1 pct. i hele perioden fra 2017-19). Andelene for de enkelte år fremgår af nedenstående figur 3.2.

<sup>5</sup> Der henvises til afsnit 2.2.1. for en beskrivelse af kategorien ”udviklingsprojekter”

**Figur 3.2. Igangsatte og gennemførte faglige aktiviteter i perioden fra 2017-19 (andel per år)**



Anm.: Der er foretaget afrundinger. Det kan medføre, at tallene ikke summer til totalen. N er udtryk for antal gange som de igangsatte og gennemførte aktiviteter i perioden 2017-19 er kategoriseret i typologien. Kategoriseringen af aktiviteter i typologien sidestiller de enkeltes aktiviteter faktisk ressourceforbrug og økonomi og medtager således ikke BFA's ressourcemæssige prioriteter i aktiviteterne.

Som figur 3.2. viser, er materialer/vejledninger den faglige aktivitet, som hvert år fylder mest med hhv. 33 pct. i 2017, 42 pct. i 2018 og 29 pct. i 2019. Gennemgangen af BFA Bygge & Anlægs aktiviteter viser, at et højt antal af BFA Bygge & Anlægs materialer/vejledninger består af revision af eksisterende og udvikling af nye branchevejledninger. Det gælder fx branchevejledninger som 'Aflæsning og midlertidig oplagring af betonelementer' og 'Montage af betonelementer og letbetonelementer'. Målet med denne indsats er at have opdateret information/vejledning om løsning på relevante arbejdsmiljøproblemer i branchen og formidle dette til branchens virksomheder.

Oftest følges udviklingen af nye materialer/vejledninger af kampagne- og kommunikationsaktiviteter, som derfor også udgør en høj andel af de faglige aktiviteter, hhv. 40 pct. i 2017, 25 pct. i 2018 og 34 pct. i 2019. Kategorien 'kampagne- og kommunikationsaktiviteter' rummer typisk formidling af fagligt materiale, hvor arbejdsmiljøfaglig viden formidles ad flere kanaler (eksempelvis gennem Facebook, nyhedsbreve, hjemmeside etc.). Som eksempel har BFA Bygge & Anlæg udviklet materialet 'sæt-spot-på-arbejds miljøet.dk', som er en hjemmeside, hvorfra der formidles konkrete eksempler fra virksomheder på, hvordan man kan samarbejde om arbejdsmiljø, og hvilken effekt det kan få på arbejdsmiljø, bundlinje m.m. For at udbrede kendskabet til denne, har BFA Bygge & Anlæg udarbejdet postkort med henvisning til hjemmesiden mhp. uddeling - fx af BAM-BUS på virksomhedsbesøg, udarbejdet artikler til brug for videreformidling i fagblade m.m. samt kommunikeret indholdet af sæt-spot-på-arbejds miljøet.dk via egen hjemmeside og nyhedsbreve.

Også kategorien "andre aktiviteter" udgør en betydelig andel af BFA Bygge & Anlægs aktiviteter, hhv. 11 pct. i 2017, 13 pct. i 2018 og 17 pct. i 2019.

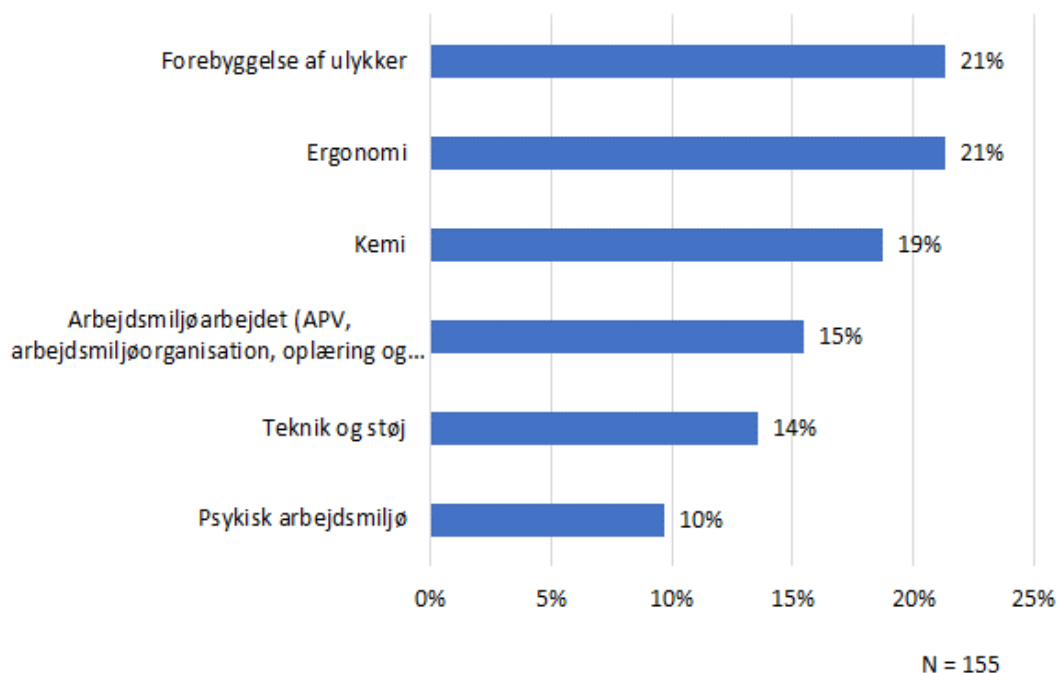
Udviklingsprojekter, dvs. projekter med inddragelse af eksempelvis forskere eller konsulenter, som har til formål at undersøge potentialet for at udvikle nye materialer og koncepter for formidlingsindsatsen, er ligeledes en central faglig aktivitetstype for BFA Bygge & Anlæg og udgør en andel på hhv. 10 pct. i 2017, 11 pct. i 2018 og 10 pct. i 2019. Et eksempel er 'Integration af viden om arbejdsmiljø og tekniske hjælpemidler ved salg af byggematerialer', hvor der er nedsat en arbejdsgruppe til at gennemføre et forprojekt rettet mod udvalgte leverandører, producenter, forhandlere og udlejere af byggematerialer og -komponenter om, i hvilken grad det er muligt at koble arbejdsmiljøviden til konkret salg og udlejning.

Som figur 3.2. ligeledes viser, udgør konference og events også en andel af BFA Bygge & Anlægs aktiviteter (hhv. 5 pct. i 2017 og 8 pct. i 2018 og 2019), om end andelen er mindre end for de foregående aktiviteter. BFA Bygge & Anlæg er selv arrangør, men er også til stede ved diverse konferencer m.m. med oplæg og/eller stand såsom på Dansk Byggeris årlige arbejdsmiljøkonference, 3F's arbejdsmiljøkonference på bygge- og anlægsområdet, kongres for Blik- og Rørarbejderforbundet, kongres for Dansk El-forbund etc.

### 3.2.2 Hvilke arbejdsmiljøområder retter aktiviteterne sig mod?

I dette underafsnit beskrives de arbejdsmiljøområder, som BFA Bygge & Anlægs aktiviteter retter sig mod. Det er vigtigt at bemærke, at en given aktivitet enten kan være rettet mod *et enkelt* arbejdsmiljøområde, f.eks. kemi, eller, være rettet mod *flere* arbejdsmiljøområder på samme tid, f.eks. både ergonomi og forebyggelse af ulykker.

**Figur 3.3. Igangsatte og gennemførte aktiviteter fordelt på arbejdsmiljøområder i perioden fra 2017-19 (andel for alle år)**



Anm.: Der er foretaget afrundinger. Det kan medføre, at tallene ikke summer til totalen. N er antal gange de igangsatte og gennemførte aktiviteter i perioden 2017-19 er kategoriseret i typologien.

Som nævnt i det indledende afsnit (afsnit 2) har BFA Bygge & Anlæg et strategisk arbejdsmiljøfokus på ergonomi og forebyggelse af ulykker i forlængelse af den nationale arbejdsmiljøstrategi, der løber fra 2015-2020. Dertil kommer, at Branchefællesskabet i 2016 har aftalt med Arbejdstilsynet, at indsatsen suppleres med aktiviteter målrettet arbejdsmiljøområder såsom kemi og støj, da disse er væsentlige problemer i bygge- og anlægsbranchen. Disse strategiske målsætninger kommer særligt til udtryk, når man kigger på BFA Bygge & Anlægs aktiviteter: Således er forebyggelse af ulykker (21 pct.), ergonomi (21 pct.) samt kemi (19 pct.) de tre arbejdsmiljøområder, som vægter mest i de aktiviteter, Branchefællesskabet har igangsat og gennemført i perioden 2017-19, jf. figur 3.3.

Gennemgangen af BFA Bygge & Anlægs aktiviteter viser, at størstedelen af aktiviteterne dækker over flere arbejdsmiljøområder. Fx dækker en vejledning om gravearbejde både ulykker og ergonomi. Få af

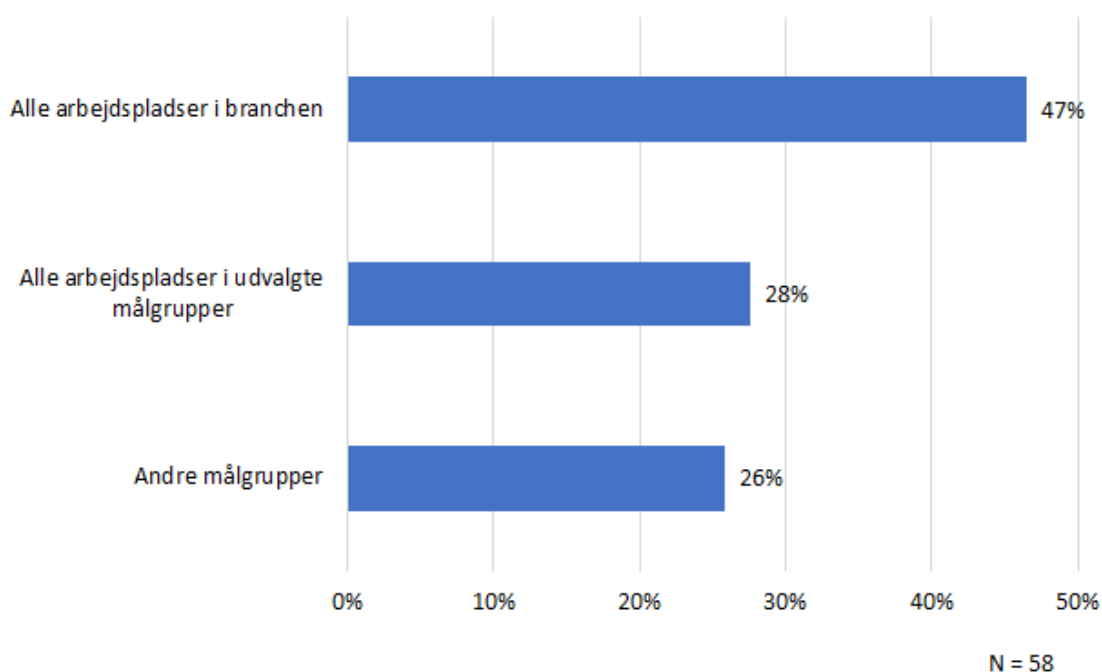
BFA Bygge & Anlægs aktiviteter er specifikt målrettet et enkelt arbejdsmiljøområde som fx 'Asbestindsats over for unge medarbejdere og virksomhedsejere', der er inden for kemiområdet.

### 3.2.3 Hvilke målgrupper retter aktiviteterne sig mod?

Nærværende underafsnit beskriver de målgrupper, BFA Bygge & Anlægs aktiviteter retter sig mod. For en beskrivelse af, hvad de enkelte målgruppe-kategorier dækker over, henvises til afsnit 7.1.1. under "metode".

Som det fremgår af figur 3.4 retter størstedelen af de igangsatte og gennemførte aktiviteter hos BFA Bygge & Anlæg sig mod alle arbejdspladser i branchen.

**Figur 3.4. Igangsatte og gennemførte aktiviteter fordelt på målgrupper i perioden fra 2017-19 (andel for alle år)**

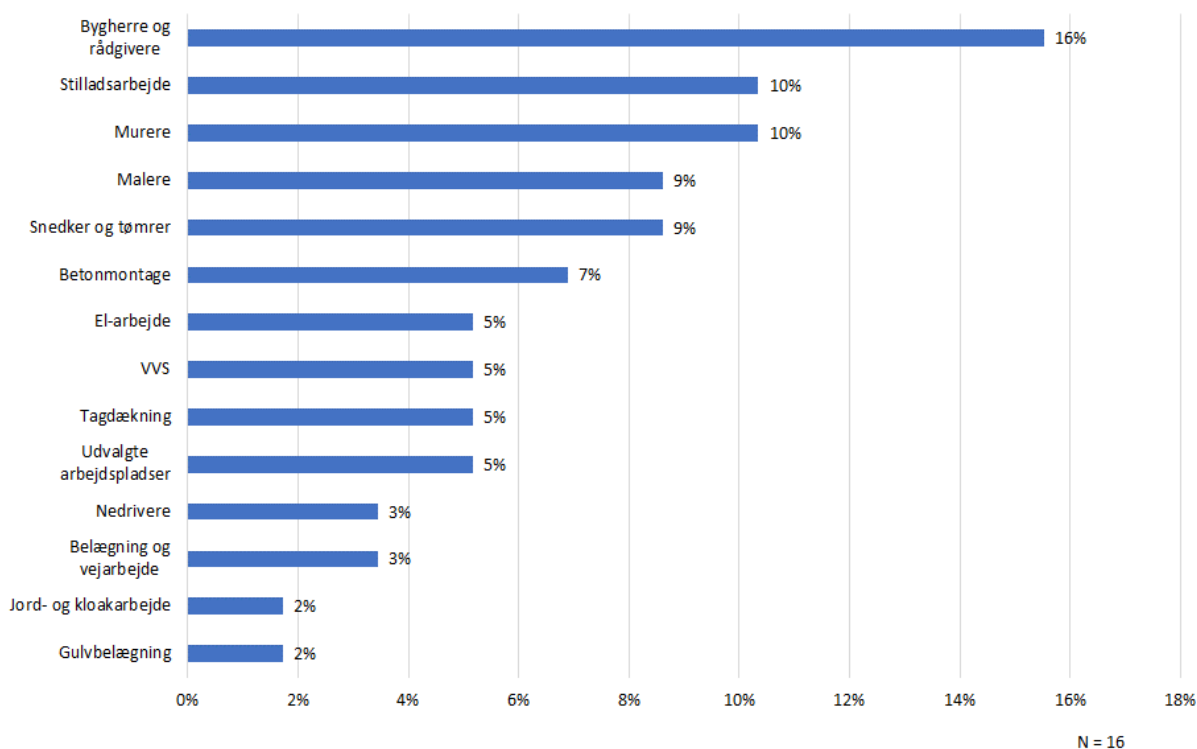


Anm.: Der er foretaget afrundinger. Det kan medføre, at tallene ikke summer til totalen. N er antal gange de igangsatte og gennemførte aktiviteter i perioden 2017-19 er kategoriseret i typologien.

47 pct. af de igangsatte og gennemførte aktiviteter i perioden 2017-2019 retter sig således mod 'Alle arbejdspladser i branchen', hvilket dækker hele BFA's område. En betydelig andel af BFA Bygge & Anlægs aktiviteter er desuden rettet mod andre målgrupper (26 pct.) fx en aktivitet som DM i Skills, hvis formål er at motivere elever i grundskole og på tekniske skoler, forældre samt undervisere til at have fokus på arbejdsmiljø.

Herudover er 28 pct. af alle igangsatte og gennemførte aktiviteter rettet mod alle arbejdspladser inden for udvalgte målgrupper. Som det fremgår af næste figur (figur 3.5) er disse udvalgte målgrupper opdelt mellem faggrupper og aktører inden for BFA Bygge Anlægsområde. Denne målgruppekategori adskiller sig fra de andre BFA'er, da den er udviklet med udgangspunkt i BFA Bygge & Anlæg.

**Figur 3.5. Igangsatte og gennemførte aktiviteter i udvalgte målgrupper 2017-19 (andel for alle år)**



Anm.: Der er foretaget afrundinger. Det kan medføre, at tallene ikke summer til totalen. N er antal gange de igangsatte og gennemførte aktiviteter i perioden 2017-19 er kategoriseret i typologien.

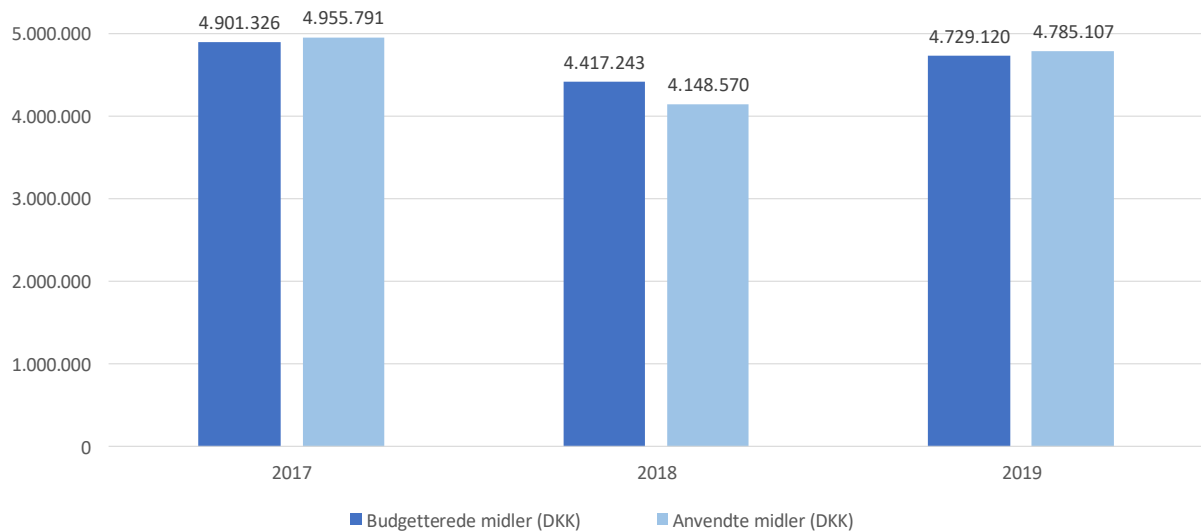
Med udgangspunkt i de aktiviteter, der er målrettet 'alle arbejdspladser i udvalgte målgrupper' (dvs. i alt 16 forskellige aktiviteter i perioden fra 2017-2019) viser figur 3.5, at relativt flest af disse aktiviteter er målrettet bygherre og rådgivere (16 pct.) sammenlignet med de andre faggrupper/aktører.

### 3.3 Økonomi

BFA Bygge & Anlæg har, som de andre BFA'er, en økonomisk ramme, som fastsættes politisk. Hvert år afsættes således ca. 50. mio. kr. på Finansloven via partsmidlerne, som gives til det forebyggende arbejdsmiljøarbejde, hvoraf ca. 70 pct. fordeles mellem de fem BFA'er. Herudover kan de enkelte BFA'er også søge medfinansiering fra parterne eller udvikle aktiviteter med en vis grad af brugerbetaling.

BFA Bygge & Anlæg har i perioden 2017-19 haft et budget på 14.047.689 mio. kr. til at fremme arbejdsmiljøet for de brancher, BFA'en dækker. I figur 3.5. herunder gives et samlet overblik over BFA'ens budgetterede og anvendte midler til både sekretariatets arbejde og de faglige aktiviteter i ovenstående periode. Opgørelsen for hvert år dækker over aktiviteter fra den udmeldte tilskudsramme, de videreførte aktiviteter fra sidste tilskudsår samt aktiviteter med tilskud fra Arbejds miljørådet. For hhv. 2018 og 2019 inkluderer opgørelsen også videreførte aktiviteter fra forrige tilskudsår.

**Figur 3.5. Budgetterede og anvendte midler i perioden fra 2017-19 (DKK per år)**



\*For anvendte midler (DKK) i 2019 er midler anvendt fra 'Tilskud fra Arbejds miljørådet' ikke tilgængelige. Derfor har vi antaget, at de anvendte midler er de samme som de budgetterede midler.

Som det fremgår af figuren herover, er der en afvigelse fra budget til reelle udgifter for hvert år. Således anvendte BFA Bygge & Anlæg flere midler end budgetteret i 2017 (difference på 54.465 DKK), færre midler i 2018 (difference på 268.674 DKK) og flere midler igen i 2019 (difference på 55.987 DKK<sup>6</sup>). Differencen i 2018 hænger bl.a. sammen med, at der ofte sker justeringer i projektplanen undervejs, hvor restmidler videreføres til det efterfølgende år.

I 2017 skyldes differencen mellem budgetterede og anvendte midler mere specifikt, at branchefællesskabet anvendte flere af de videreførte midler end budgetteret, mens differencen i 2018 skyldes færre anvendte midler fra den udmeldte tilskudsramme og Arbejds miljørådet. Endelig skyldes forskellen mellem budget og anvendte midler i 2019, at BFA Bygge & Anlæg anvendte færre af de videreførte midler, men til gengæld anvendte flere midler fra den udmeldte tilskudsramme end budgetteret med.

### 3.3.1 Anvendelsen af midler

I dette underafsnit uddybes det, hvor mange midler BFA Bygge & Anlæg har anvendt på faglige/ikke faglige aktiviteter samt på de forskellige arbejds miljøområder. Resultaterne i nedenstående tabel er fremkommet ved at kigge på hver enkelt aktivitet og aktivitetens anvendte midler. Er aktiviteten f.eks. kategoriseret som værende en 'faglig aktivitet', der er rettet mod 'ergonomi', er de anvendte midler for aktiviteten placeret under disse to kategorier.

I årene fra 2017-19 har BFA Bygge & Anlægs anvendelse af midler været relativt konstant, jf. tabel 3.1. nedenfor. Tabellen viser også, at der er nogle mindre forskelle mellem de enkelte år, om end ikke forskelle som er særlig markante.

Opdelingen mellem faglige/ikke faglige aktiviteter i tabellen viser, at klart hovedparten af de anvendte midler går til at afholde faglige aktiviteter såsom udarbejdelse af materialer/vejledninger, kampagne- og

<sup>6</sup> Dette er dog ud fra en antagelse om, at BFA Bygge & Anlæg har anvendt de midler, de har budgetteret med for 'Tilskud fra Arbejds miljørådet' (Oxford Research har ikke haft data på dette).



kommunikationsaktiviteter osv., hhv. 90 pct. i 2017, 92 pct. i 2018 og 93 pct. i 2019. Den resterende del går til ikke-faglige aktiviteter (sekretariatsbetjening), som dækker over udarbejdelse af årsplaner og budgetter, årsrapporter, regnskab, forberedelse, afvikling og opfølgning på rådsmøder, formandskabsmøder m.m.

**Tabel 3.1. Oversigt over anvendte midler fordelt på faglige/ikke-faglige aktiviteter og primære arbejdsmiljøområder i perioden fra 2017-19**

	2017		2018		2019	
	Anvendte midler (DKK)		Anvendte midler (DKK)		Anvendte midler (DKK)	
	Beløb	Andel	Beløb	Andel	Beløb	Andel
<b>Faglige/ikke-faglige aktiviteter</b>						
Faglige aktiviteter	4.452.110	90%	3.837.278	92%	3.485.005	93%
Ikke-faglige aktiviteter (sekretariatsbetjening)	503.681	10%	311.292	8%	267.458	7%
<b>I alt</b>	<b>4.955.791</b>	<b>100%</b>	<b>4.148.570</b>	<b>100%</b>	<b>3.752.463</b>	<b>100%</b>
<b>Primære arbejdsmiljøområder</b>						
Flere arbejdsmiljøområder	4.026.647	90%	3.767.294	98%	3.353.871	96%
Forebyggelse af ulykker	-	0%	-	0%	-	0%
Ergonomi	56.185	1%	-	0%	-	0%
Psykisk arbejdsmiljø	-	0%	-	0%	-	0%
Kemi	181.604	4%	39.480	1%	-	0%
Teknik og støj	-	0%	-	0%	-	0%
Arbejds miljøarbejdet	187.674	4%	30.504	1%	131.134	4%
<b>I alt</b>	<b>4.452.110</b>	<b>100%</b>	<b>3.837.278</b>	<b>100%</b>	<b>3.485.005</b>	<b>100%</b>

\*For anvendte midler (DKK) i 2019 er midler anvendt fra 'Tilskud fra Arbejds miljørådet' ikke tilgængelige. Derfor er beløbet for anvendte midler 2019 i tabel 3.1. lavere end beløbet for anvendte midler i figur 3.5, som bygger på antagelsen om, at de budgetterede midler for 'Tilskud fra Arbejds miljørådet' er blevet anvendt.

Som det blev redegjort for under aktiviteter, dækker en stor andel af BFA Bygge & Anlægs aktiviteter over flere arbejdsmiljøområder, hvilket også afspejles i tabel 3.1., hvor det er hhv. 90 pct. i 2017, 98 pct. i 2018 og 96 pct. i 2019 af midlerne, som dækker flere arbejdsmiljøområder. Der anvendes dog også midler på aktiviteter med fokus på enkelte arbejdsmiljøområder som i 2017, hvor der er anvendt hhv. 4 pct. alene på kemi og arbejdsmiljøarbejdet.

## 4. BFA Industri

Branchefællesskabet for Industrien (BFA Industri) blev, ligesom de andre BFA'er, etableret i januar 2017. Her blev den gamle BAR-struktur erstattet, hvorfor det tidligere Industriens Branchearbejds miljøråd (I-BAR) samt Grafisk BAR blev sammenlagt i den nuværende BFA-struktur (BFA Industri).

Det strategiske mål for BFA Industri er, at *"arbejds miljø bliver en vedvarende og integreret del af det at drive en sund og konkurrencedygtig virksomhed"*<sup>7</sup>. Således arbejder branchefællesskabet for at udvikle og formidle værktøjer og metoder, der motiverer ledere og medarbejdere til at samarbejde om at skabe et sikkert og sundt arbejds miljø i industrien. Strategien er gældende for perioden 2017-2020.

BFA Industri arbejder efter fem strategiske temaer, som understøtter Regeringens politiske mål for arbejds miljøet 2015-2020. Temaerne er henholdsvis arbejdsulykker, muskel- og skeletpåvirkninger (ergonomi), psykisk arbejds miljø, andre væsentlige brancherettede emner såsom allergi, støj og kemi samt formidling. Formidling og markedsføring af aktiviteter og materialer foregår løbende, mens de resterende temaer skiftevis har været i fokus over den treårige periode, denne kortlægning dækker. I 2017 var fokus på det psykiske arbejds miljø, mens branchefællesskabet i 2018 fokuserede på muskel- og skeletpåvirkninger. I de iværksatte aktiviteter for 2019 var fokus rettet mod arbejdsulykker.

BFA Industri dækker en række forskellige brancher, herunder bl.a. elektronik, energi og råstoffer, installation og reparation af maskiner og udstyr, kemi og medicin, metal og maskiner, plast, glas og beton, tekstil og papir, transportmidler samt træ og møbler.

### 4.1 Organisering

BFA Industri består af arbejdsgivernes, ledernes og lønmodtagernes organisationer inden for industriens område, og er organiseret med et råd, et forretningsudvalg, et sekretariat og forskellige arbejds miljøudvalg, som det fremgår af figur 4.1. herunder.

I rådet er organisationerne repræsenteret, hvor både a- og b-siden har et tilsvarende antal repræsentanter siddende. Rådet er det øverste beslutningsorgan i branchefællesskabet og afholder fire rådsmøder om året, et i hvert kvartal.

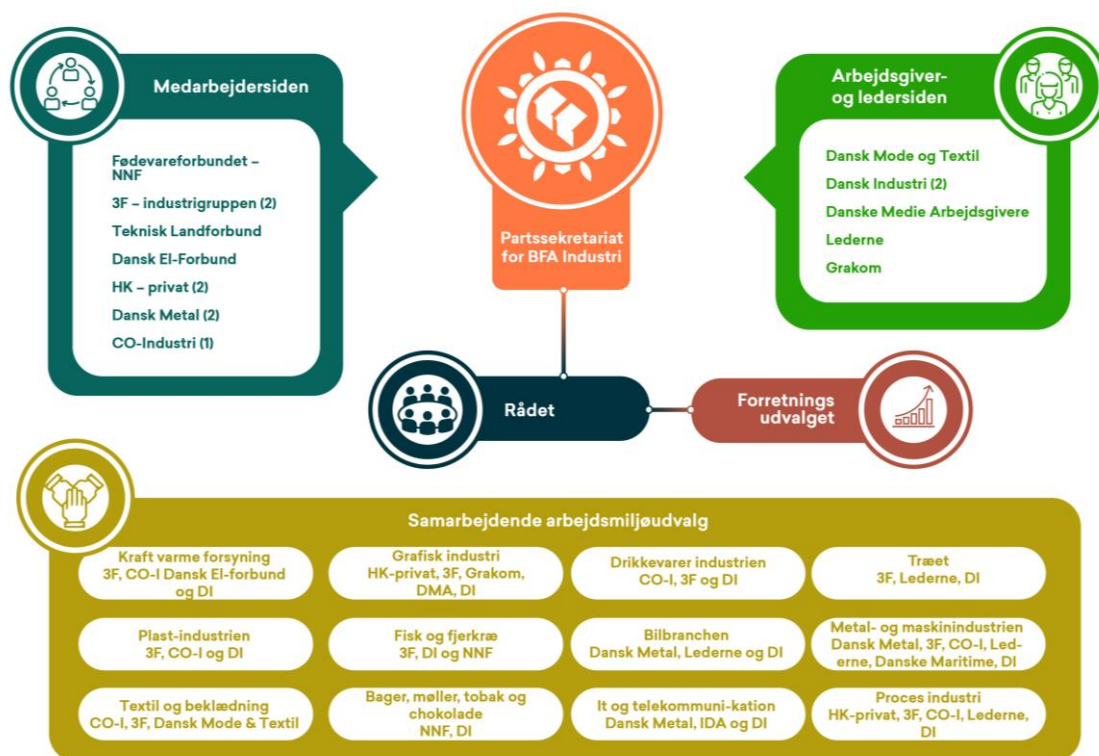
Forretningsudvalget, som er underlagt rådet og udgør et bindeled til arbejds miljøudvalgene, er tilsvarende et beslutningsorgan. I Forretningsudvalget er organisationer fra både a- og b-siden repræsenteret (dog ikke alle). Der afholdes fire forretningsudvalgsmøder, ét i hvert kvartal, op til rådsmøderne.

En central del af BFA Industri, som dog ikke på samme måde indgår i branchefællesskabets organisering, er de mange arbejds miljøudvalg. Udvalgene er målrettet forskellige underbrancher såsom "Bilbranchen" eller "Tekstil og Beklædning". Brancheudvalgene byder ind med branchenære perspektiver på arbejds miljøarbejdet, hvorfor resten af organiseringen i BFA Industri skal ses ud fra et

<sup>7</sup> Branchefællesskabet for Arbejds miljø i Industrien - Strategi for BFA Industri 2017-2020

”bottom-up” perspektiv, da man kontinuerligt er i kontakt med målgrupperne og virksomhederne i industrien.

**Figur 4.1. Organisering af BFA Industri**



Kilde: Oxford Research

I BFA Industri foregår det faglige arbejdsmiljøarbejde både blandt rådets medlemmer, i sekretariatet og i de mange brancheudvalg, som er autonome i forhold til branchefællesskabets arbejde. Sidstnævnte betyder, at udvalgene selv kan tage initiativ til nye aktiviteter (se afsnit 4.2.). Dog er aktiviteter, som støttes økonomisk, ejet af BFA Industri og dermed underlagt de krav, som fremgår af bekendtgørelsen samt andre tiltag, som BFA Industri har vedtaget, herunder fx krav til ideforslag, design, fakturering, evaluering m.m.

#### 4.1.1 Sekretariatet for BFA Industri

Det daglige arbejde for BFA Industri varetages i et partssekretariat, som er afbildet i figur 4.1. Formelt set har Dansk Industri og Co-Industri sekretariatsposten, da man i branchefællesskabet er blevet enige om, at man ikke vil lægge beslutningskompetencen ud andre steder end hos parterne. I kraft af Dansk Industris og CO-Industris rolle som sekretariat, får begge parter tildelt et administrationsbidrag, som de deler ligeligt mellem sig for at dække omkostninger til administration i forbindelse med f.eks. mødeindkaldelser, referater, møder i AT osv. Grundet ovenstående er der derfor heller ikke en egentlig sekretariatsleder i branchefællesskabet. I stedet følger posten som udgangspunkt den part, der har formandsposten i rådet.

#### 4.1.2 Samarbejdsrelationer

BFA Industri samarbejder med de andre BFA'er omkring udvikling og formidling af aktiviteter, bl.a. i regi af Dialogforum, men også omkring it-løsninger som den fælles IT-plattform 'Umbraco' udviklet sammen med BFA Bygge Anlæg og BFA Velfærd og Offentlig Administration.

BFA Industri samarbejder herudover med Arbejds miljørådet i regi af de projekter, de har fået tilskud til i Dialogforum, herunder fx. i forbindelse med kampagnen 'seksuel chikane – nej tak!', hvor der er blevet udviklet en side på amr.dk til samling af relevant materiale.

BFA Industri har et samarbejde med blandt andet NFA, Syddansk Universitet, Aalborg Universitet, Cabi, de autoriserede arbejds miljørådgivere og andre relevante aktører bl.a. gennem aktiviteter såsom 'Temamøder om psykisk arbejds miljø' og 'Arbejds miljøtopmødet', hvor aktørerne bidrager med deres ekspertise i kraft af den viden, de besidder.

Desuden har parterne et tæt samarbejde med AT, som de løbende er i dialog med.

## 4.2 Aktiviteter

I BFA Industri er det lidt forskelligt, hvordan nye aktiviteter initieres. De eksisterende arbejds miljøudvalg, hvor repræsentanter fra både a- og b-siden sidder med, kan f.eks. alene tage initiativ til aktiviteter på baggrund af de idéer og tanker parterne tager med sig fra deres tætte kontakt med målgrupperne og virksomhederne. Et eksempel herpå er aktiviteten "Sikker brug af knive", som har til hensigt at forebygge arbejdsulykker ved brug af knive i industrien. Aktiviteten blev igangsat på baggrund af et behov, som 3F identificerede i deres kontakt med målgrupperne i industrien, som efterspurgte gode råd til at skabe et sikkert og trygt arbejde med knive på arbejdspladserne.

Aktiviteterne i branchefællesskabet kan også igangsættes på baggrund af en dialog, som rådet, sekretariatet og arbejds miljøudvalgene har med AT om erfaringer fra tilsynsbesøg. Her er der særligt tale om erfaringer, hvor man har lagt mærke til, at flere virksomheder har en mangelfuld efterlevelse af reglerne på et bestemt område, og hvor der i forvejen ingen vejledning eller andet materiale findes.

Derudover kan rådet og arbejds miljøudvalgene også bruge ATs data. Herunder både dem, som omhandler anmeldte hændelser og arbejdsrelaterede lidelser, samt dem, der er baseret på reaktioner afgivet ved tilsynsbesøg. På baggrund af disse oplysninger kan det således vurderes, hvorvidt der fx skal laves en ny vejledning eller andet nyt materiale, som kan hjælpe virksomhederne med at forbedre deres nuværende arbejds miljøindsats og forebygge fremtidige uheldsmæssige hændelser.

Uanset hvilken strategi der arbejdes med, foregår igangsættelsen af nye aktiviteter i dét eller dé arbejds miljøudvalg, som aktiviteten er relevant for. Der laves her et forslag til en konkret aktivitet, som rådet skal behandle og tage stilling til. Hvis aktiviteten godkendes, kan arbejdet med aktiviteten fortsætte i udvalgene. Der findes herefter en projektansvarlig for den pågældende aktivitet, som løbende skal indsende statusnotater til rådet på, hvordan arbejdet med aktiviteten skrider frem.

### 4.2.1 Typer af faglige aktiviteter

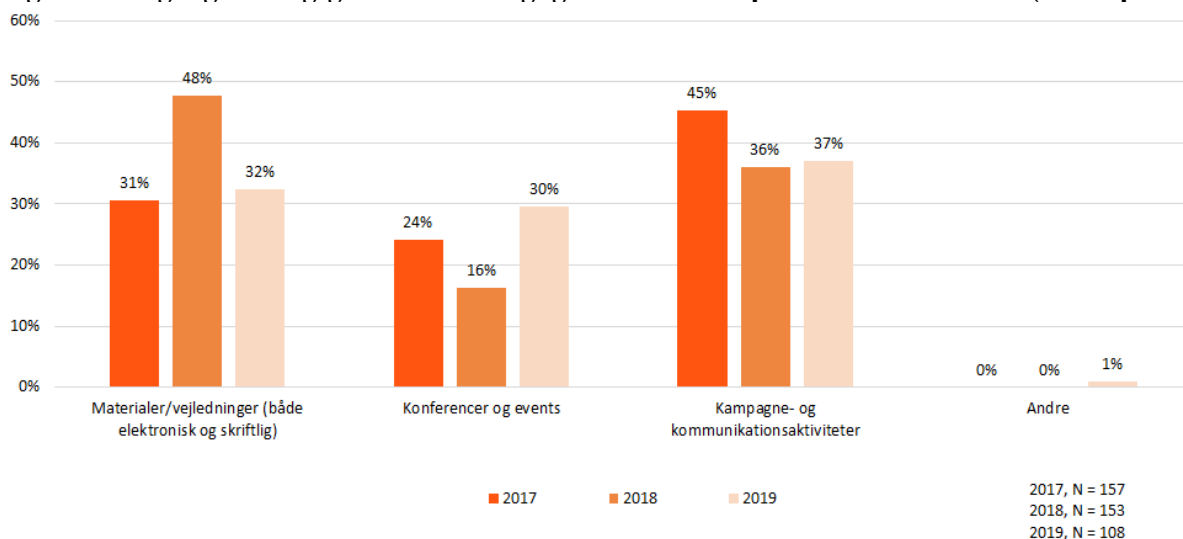
I dette underafsnit beskrives det, hvilke typer af aktiviteter BFA Industri har igangsat og gennemført i den treårige periode, kortlægningen dækker (2017-19). Der er i regi af kortlægningen udviklet en typologi over de faglige aktiviteter som består af seks kategorier. Oxford Research har med udgangspunkt i den tilgængelige information (herunder de årlige redegørelser og aktivitets skemaet i årsplanerne) gennemgået aktiviteterne enkeltvis, vurderet dem og herefter fordelt dem i typologien. Afslutningsvis har sekretariatet haft lejlighed til at se de bagvedliggende data for kortlægningen og har

dermed kommet med forslag til ændringer om placeringen af aktiviteter inden for de opstillede typologier.

Det er vigtigt at være opmærksom på, at de optalte aktiviteter vægtes lige i forhold til de anvendte ressourcer. Med andre ord tager kortlægningen af aktiviteter, som det bl.a. fremgår af figuren, *ikke* udgangspunkt i den faktiske økonomi af aktiviteten – også selvom udvikling af branchevejledninger, faglige konferencer eller lignende som regel kræver et større ressourceforbrug end f.eks. udvikling af nyhedsbreve eller tilsvarende. Dertil skal det understreges, at aktiviteter kan rubriceres flere gange, f.eks. både som en del af kategorien ”materialer/vejledninger” samt ”kampagne- og kommunikationsaktiviteter”.

Som det fremgår af figur 4.2. herunder, er hovedparten af BFA Industris faglige aktiviteter kampagne- og kommunikationsaktiviteter (40 % i hele perioden fra 2017-19). Herudover udgør materialer/vejledninger af skriftlig og elektronisk karakter 37 % (i hele perioden 2017-19) samt konferencer og events 23 % (i hele perioden fra 2017-19). Andre aktiviteter udgør en minimal andel.

**Figur 4.2.: Igangsatte og gennemførte faglige aktiviteter i perioden fra 2017-19 (andel per år)**



Anm.: Der er foretaget afrundinger. Det kan medføre, at tallene ikke summer til totalen. N er udtryk for antal gange som de igangsatte og gennemførte aktiviteter i perioden 2017-19 er kategoriseret i typologien. Kategoriseringen af aktiviteter i typologien sidestiller de enkeltes aktiviteter faktisk ressourceforbrug og økonomi og medtager således ikke BFA's ressourcemæssige prioriteter i aktiviteterne.

Som figur 4.2. viser, er kampagne- og kommunikationsaktiviteter den aktivitetstype, som fylder mest i de år, kortlægningen dækker med hhv. 45 pct. i 2017, 36 pct. i 2018 og 37 pct. i 2019. Kommunikationsaktiviteterne hænger særligt sammen med revideringen af ældre eller udviklingen af nye materialer og vejledninger, hvor der er behov for at formidle de nye ændringer ud til målgruppen. Et eksempel herpå er aktiviteten ”17F06 – Genoptryk af materialer”, hvor genoptrykkningen af de gamle materialer præsenteres på bl.a. Facebook, via nyhedsbreve og på diverse arrangementer, så virksomhederne i industrien bliver opmærksomme herpå og kan få gavn af dem.

Også materialer og vejledninger fylder betydeligt i BFA Industris aktiviteter, hhv. 31 pct. i 2017, 48 pct. i 2018 og 32 pct. i 2019. Her er der ofte tale om revidering og genoptryk af tidligere materialer og vejledninger, f.eks. revision af vejledningen ”tunge løft – gode løsninger” eller ”handskevejledningen”.

Konferencer og events er ligeledes en central faglig aktivitetstype for BFA Industri. Således udgjorde konferencer og events 24 pct. i 2017, 16 pct. i 2018 og 30 pct. i 2019. I BFA Industri er der en del af

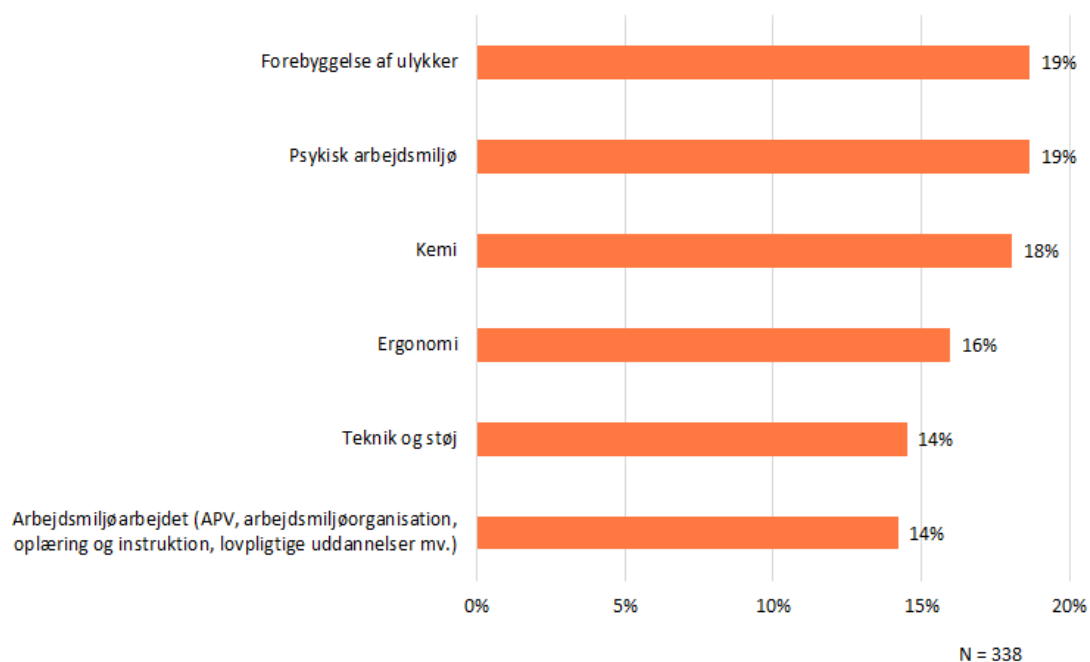
disse aktiviteter, som går igen hvert år. Eksempelvis afholdes der hvert år arbejdsmiljøroadshows rundt om i landet samt et arbejdsmiljøtopmøde, hvor arbejdsmiljøbudskaber formidles på tværs af underbrancher og emner i industrien.

#### 4.2.2 Hvilke arbejdsmiljøområder retter aktiviteterne sig mod?

I dette underafsnit beskrives kort de arbejdsmiljøområder, som BFA Industris aktiviteter retter sig mod. Det er vigtigt at bemærke, at en given aktivitet enten kan være rettet mod *et enkelt* arbejdsmiljøområde, f.eks. kemi, eller, være rettet mod *flere* arbejdsmiljøområder på samme tid, f.eks. både kemi, ergonomi og forebyggelse af ulykker.

BFA Industris igangsatte og gennemførte aktiviteter afspejler de arbejdsmiljøproblemstillinger, der er nedskrevet i branchefællesskabets strategi. Således fremgår det af figur 4.3. nedenfor, at forebyggelse af ulykker (19 pct.), psykisk arbejdsmiljø (19 pct.) samt kemi (18 pct.) er de områder, der går igen flest gange i branchefællesskabets igangsatte og gennemførte aktiviteter i perioden 2017-19.

**Figur 4.3. Igangsatte og gennemførte aktiviteter fordelt på arbejdsmiljøområder i perioden fra 2017-19 (andel for alle år)**



Anm.: Der er foretaget afrundinger. Det kan medføre, at tallene ikke summer til totalen. N er antal gange de igangsatte og gennemførte aktiviteter i perioden 2017-19 er kategoriseret i typologien.

Selvom forebyggelse af ulykker, det psykiske arbejdsmiljø og kemi er de arbejdsmiljøområder, som oftest optræder i BFA Industris aktiviteter, jf. figur 4.3., siger figuren omvendt ikke noget om, hvor *meget* et arbejdsmiljøområde fylder i den pågældende aktivitet. Det betyder, at det psykiske arbejdsmiljø fx kan fylde lidt i nogle aktiviteter, men stadigvæk være medtaget i kategorien i figur 4.3., mens det i andre aktiviteter kan fylde det hele. Et eksempel på førstnævnte er aktiviteten ”Arbejdsmiljøroadshow”, hvor ét af de mange temaer bl.a. var mobning (af andre temaer kan nævnes kemi og ergonomi). Kigger man på andre aktiviteter, der er kategoriseret under ”psykisk arbejdsmiljø”, fremkommer det, at det psykiske arbejdsmiljø alene udgør temaet for hele aktiviteten. Sidstnævnte gør sig gældende for aktiviteten ”Temadage om psykisk arbejdsmiljø med TekSam”, hvor BFA Industri i 2018 afholdte 10

temadage om forskellige emner, der udelukkende omhandlede og relaterede sig til det psykiske arbejdsmiljø.

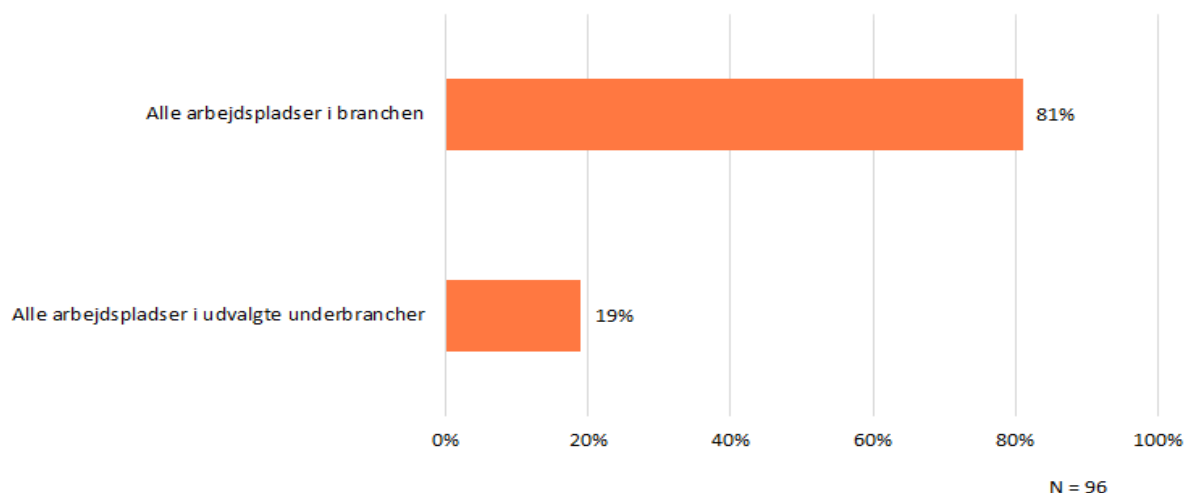
Ovenstående vidner om, at BFA Industri også igangsætter og gennemfører aktiviteter, hvor flere arbejdsmiljøproblemstillinger indgår. Dette gør sig særligt gældende ift. de større aktiviteter såsom roadshowet herover, men også ift. Folkemøde eller aktiviteter, der indebærer revidering og genoptryk af ældre materialer samt andre formidlingsrettede aktiviteter.

#### 4.2.3 Hvilke målgrupper retter aktiviteterne sig mod?

Nærværende afsnit beskriver de målgrupper, BFA Industris aktiviteter retter sig mod. For en beskrivelse af, hvad de enkelte målgruppe-kategorier dækker over, henvises til afsnit 7.1.1. under ”metode”.

Som det fremgår af figur 4.4. herunder, henvender størstedelen af BFA Industris aktiviteter sig mod alle arbejdspladser i branchen (81 pct. i hele perioden 2017-19). BFA Industris materiale er særligt rettet mod arbejdspladsernes topledere, mellemledere og arbejdsmiljørepræsentanter, da disse aktører alle har ansvar for de ansatte på den givne arbejdsplads og derfor spiller en afgørende rolle i henhold til at forbedre arbejdsmiljøet.

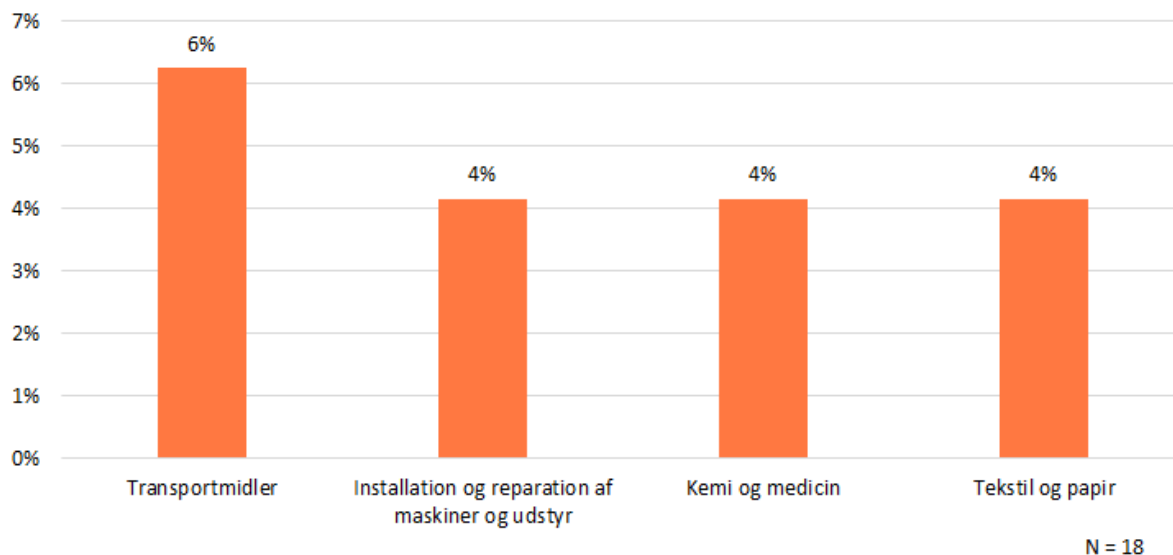
**Figur 4.4. Igangsatte og gennemførte aktiviteter fordelt på målgrupper i perioden fra 2017-19 (andel for alle år)**



Anm.: Der er foretaget afrundinger. Det kan medføre, at tallene ikke summer til totalen. N er antal gange de igangsatte og gennemførte aktiviteter i perioden 2017-19 er kategoriseret i typologien.

Figur 4.4. viser dog også, at 19 pct. af de igangsatte og gennemførte aktiviteter i perioden 2017-19 retter sig mod alle arbejdspladser i udvalgte underbrancher. Denne kategori adskiller sig fra de andre BFA'er, da den er udviklet med udgangspunkt i BFA Industris underbrancher. Næste figur (figur 4.5) viser hvilke specifikke underbrancher, BFA Industri målretter aktiviteter henimod.

**Figur 4.5. Igangsatte og gennemførte aktiviteter i udvalgte underbrancher 2017-19 (andel for alle år)**



Anm.: Der er foretaget afrundinger. Det kan medføre, at tallene ikke summer til totalen. N er antal gange de igangsatte og gennemførte aktiviteter i perioden 2017-19 er kategoriseret i typologien.

Med udgangspunkt i de aktiviteter, der er målrettet alle arbejdspladser i udvalgte underbrancher (dvs. i alt 18 forskellige aktiviteter i perioden 2017-19) fordeler de sig nogenlunde lige mellem de fire underbrancher: Transportmidler, installation og reparation af maskiner og udstyr, kemi og medicin samt tekstil og papir. Derudover er der ikke identificeret aktiviteter som alene er målrettet de andre relevante underbrancher, herunder elektronik, energi og råstoffer, metal og maskiner, plast, glas og beton samt træ og møbler.

Et eksempel på en aktivitet der er målrettet transportmidler, er aktiviteten ”Revision og genoptryk af materialer”, hvor der arbejdes med at revidere og opdatere en vejledning om intern transport.

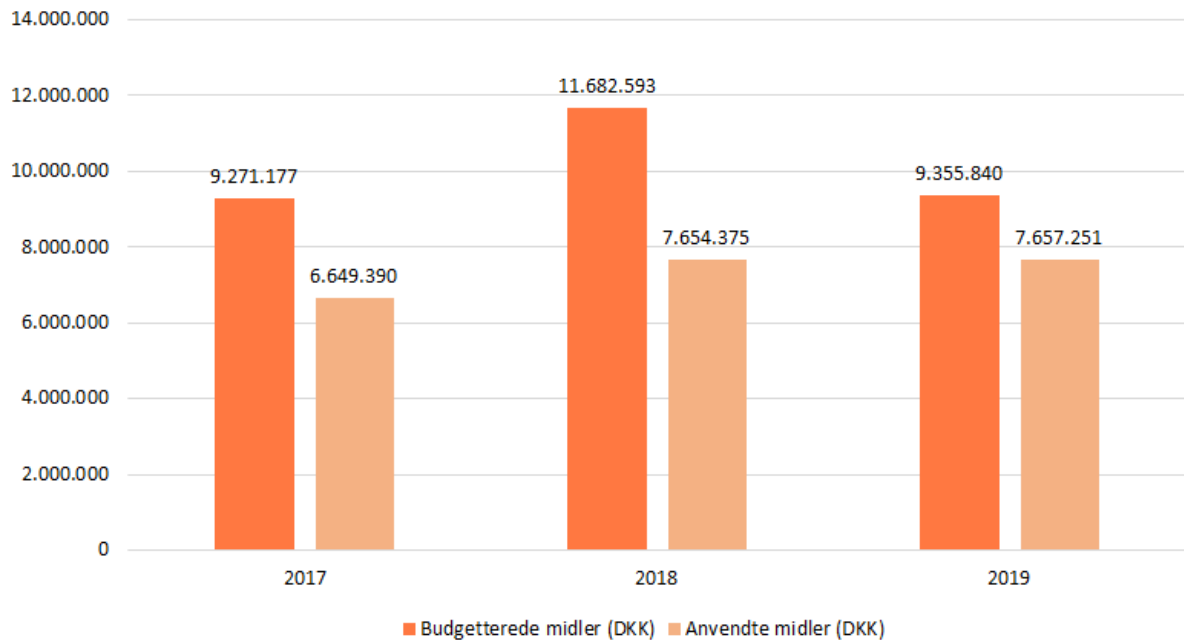
### 4.3 Økonomi

BFA Industri har, som de andre BFA’er, en økonomisk ramme, som fastsættes politisk. Hvert år afsættes således ca. 50. mio. kr. på Finansloven via partsmidlerne, som gives til det forebyggende arbejdsmiljøarbejde, hvoraf ca. 70 pct. fordeles mellem de fem BFA’er. Herudover kan de enkelte BFA’er også søge medfinansiering fra parterne eller udvikle aktiviteter med en vis grad af brugerbetaling.

BFA Industri har i perioden 2017-19 haft et budget på 30.309.610 kr. til at fremme arbejdsmiljøet for de brancher, BFA’en dækker. I figur 4.6. nedenfor gives et samlet overblik over alle BFA Industris budgetterede og anvendte midler i den periode, kortlægningen dækker. Opgørelsen for hvert år dækker over aktiviteter fra den udmeldte tilskudsramme og de videreførte aktiviteter fra sidste tilskudsår. For hhv. 2018 og 2019 inkluderer opgørelsen også videreførte aktiviteter fra forrige tilskudsår samt aktiviteter med tilskud fra Arbejds miljørådet.



**Figur 4.6. Budgetterede og anvendte midler i perioden fra 2017-19 (DKK per år)**



Som det fremgår af figuren herover, har BFA Industri på tværs af årene anvendt færre midler end budgetteret med. Denne difference hænger bl.a. sammen med, at der ofte sker justeringer i projektplanen undervejs, hvor restmidler videreføres til det efterfølgende år. Således anvendte BFA Industri færre midler end budgetteret i både 2017 (difference på 2.621.788 DKK), 2018 (4.028.218 DKK) og 2019 (difference på 1.698.589 DKK). Differencen for hvert år skyldes mere specifikt, at BFA Industri ikke anvendte alle midlerne fra den udmeldte tilskudsramme samt midlerne fra de videreførte aktiviteter fra hhv. sidste og forrige tilskudsår.

#### 4.3.1 Anvendelsen af midler

I dette underafsnit uddybes det, hvor mange midler BFA Industri har anvendt på faglige/ikke faglige aktiviteter samt på de forskellige arbejdsmiljøområder. Resultaterne i nedenstående tabel er fremkommet ved at kigge på hver enkelt aktivitet og aktivitetens anvendte midler. Er aktiviteten f.eks. kategoriseret som værende en 'faglig aktivitet', der er rettet mod 'ergonomi', er de anvendte midler for aktiviteten placeret under disse to kategorier.

I årene fra 2017-19 har BFA Industris anvendelse af midler været forholdsvis konstant, jf. tabel 4.1. herunder. Tabellen viser dog også, at der er nogle forskelle mellem de enkelte år, særligt hvad angår midler anvendt på de forskellige arbejdsmiljøområder.

Ses der først på opdelingen i faglige/ikke faglige aktiviteter, viser tabel 4.1., at klart hovedparten af de anvendte midler går til iværksættelsen og gennemførelsen af faglige aktiviteter såsom udarbejdelse af materialer/vejledninger, afholdelse af konferencer, kommunikationsaktiviteter osv., hhv. 91 pct. i 2017, 92 pct. i 2018 og tilsvarende 92 pct. i 2019. Den resterende del går til administration i BFA Industri, herunder bl.a. udarbejdelse af redegørelse og årsregnskab til AT, forberedelse, afvikling og opfølgning på rådsmøder, formandsskabsmøder m.m. samt udgifter ifbm. tilskud til husleje, kontor etc.

**Tabel 4.1. Oversigt over anvendte midler fordelt på faglige/ikke-faglige aktiviteter og primære arbejdsmiljøområder i perioden fra 2017-19**

	2017		2018		2019	
	Anvendte midler (DKK)		Anvendte midler (DKK)		Anvendte midler (DKK)	
	Beløb	Andel	Beløb	Andel	Beløb	Andel
<b>Faglige/ikke-faglige aktiviteter</b>						
Faglige aktiviteter	6.049.390	91%	7.054.375	92%	7.056.541	92%
Ikke-faglige aktiviteter (sekretariatsbetjening)	600.000	9%	600.000	8%	600.710	8%
<b>I alt</b>	<b>6.649.390</b>	<b>100%</b>	<b>7.654.375</b>	<b>100%</b>	<b>7.657.251</b>	<b>100%</b>
<b>Primære arbejdsmiljøområder</b>						
Flere arbejdsmiljøproblemstillinger	3.219.573	53%	3.167.377	45%	4.363.087	62%
Forebyggelse af ulykker	1.002.125	17%	832.410	12%	292.100	4%
Ergonomi	397.850	7%	56.690	1%	-	0%
Psykisk arbejdsmiljø	948.847	16%	1.922.660	27%	2.140.474	30%
Kemi	392.166	6%	1.075.238	15%	231.580	3%
Teknik og støj	88.829	1%	0	0%	-	0%
Arbejdsmiljøarbejdet	-	0%	0	0%	29.300	0%
<b>I alt</b>	<b>6.049.390</b>	<b>100%</b>	<b>7.054.375</b>	<b>100%</b>	<b>7.056.541</b>	<b>100%</b>

Som det blev nævnt under aktiviteter, dækker en betydelig andel af BFA Industris aktiviteter over flere arbejdsmiljøområder og altså ikke kun ét, hvilket afspejles i de anvendte midler i tabel 4.1., hvor det er hhv. 53 pct. i 2017, 45 pct. i 2018 samt 62 pct. i 2019 af midlerne, som bruges på flere arbejdsmiljøområder. Kigges der omvendt på de enkelte arbejdsmiljøområder, ses det, at BFA Industri også retter fokus mod enkelte arbejdsmiljøområder. Værd at bemærke er det, at det psykiske arbejdsmiljø er dét område, som BFA Industri har anvendt flest midler på i perioden fra 2017-19. Det skyldes, at de aktiviteter, som udelukkende retter sig mod det psykiske arbejdsmiljø, er omfattende aktiviteter: Eksempelvis har BFA Industri alene på aktiviteterne ”Temadage psykisk arbejdsmiljø” og ”Forebyg og håndter sygefravær” anvendt 880.520 kr. i 2017, hvilket svarer til 15 pct. af de anvendte midler for hele 2017.

## 5. BFA Handel, Finans og Kontor

Branchefællesskabet for Handel, Finans og Kontor blev, ligesom de andre BFA'er, etableret i januar 2017. Her blev den gamle BAR-struktur erstattet, hvorfor det tidligere BAR Finans/Offentlig Kontor & Administration (BAR FOKA) og BAR for detailhandelsområdet (BAR Handel) blev sammenlagt i den nuværende BFA-struktur (BFA Handel, Finans og Kontor).

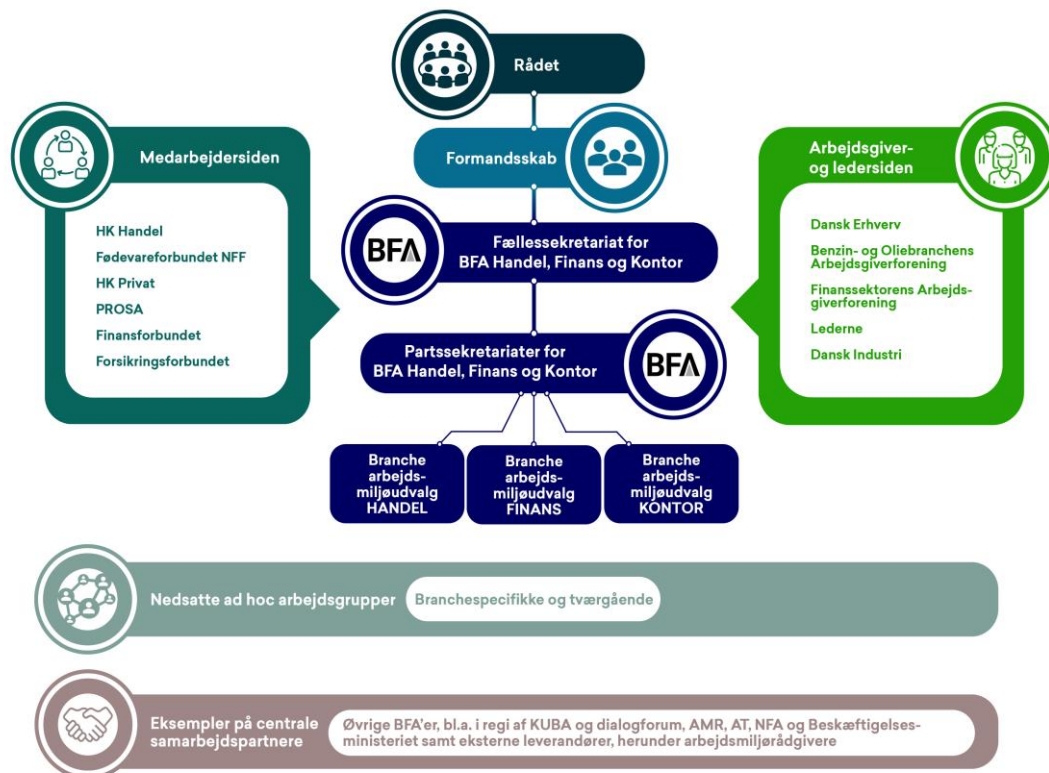
BFA Handel, Finans og Kontor følger den nationale strategi ”Strategien for arbejdsmiljøindsatsen frem til 2020”, hvor tre arbejdsmiljøområder er prioriteret: Arbejdsulykker, muskelskeletpåvirkninger (ergonomi) og psykisk arbejdsmiljø. Det strategiske arbejdsmiljøfokus for BFA Handel, Finans og Kontor er dog i overvejende grad på ergonomi og psykisk arbejdsmiljø, som er arbejdsmiljøområder, der er særligt væsentlige for branchefællesskabets dækningsområde.

Branchefællesskabet favner, ligesom BFA-5, over mange forskellige brancher, hvorfor det er inddelt i tre branchearbejds miljøudvalg: BAU Handel, BAU Finans og BAU kontor (se afsnit 5.1. herunder). Handelsområdet dækker over alle typer detailhandelsvirksomheder, herunder fremstilling af friske bageriprodukter samt servicestationer. Finansområdet dækker alle typer af finansielle virksomheder, herunder virksomheder omfattet af lov om finansiell virksomhed, fx pengeinstitutter, kreditinstitutter, forsikrings- og pensions selskaber, pensionskasser, investeringsforeninger, investerings selskaber, fondsmæglerselskaber m.fl., samt lovpligtig socialsikring. Kontorområdet dækker over kontor og administrative virksomheder inden for det private område.

### 5.1 Organisering

BFA Handel, Finans og Kontor består af repræsentanter fra henholdsvis arbejdsgiver-/ledersiden og arbejdstagersiden inden for handels-, finans- og kontorområdet, og er organiseret i et råd, et formandskab, tre branchearbejds miljøudvalg (BAU), et fællessekretariat samt partssekretariater for de involverede organisationer på medarbejder- og arbejdsgiver- og ledersiden, jf. figur 5.1. herunder.

Figur 5.1. Organisering af BFA Handel, Finans og Kontor



Kilde: Oxford Research

Rådet består af et tilsvarende antal medlemmer på arbejdsgiver- og medarbejdersiden. Rådet bærer det økonomiske, juridiske og faglige ansvar for gennemførelse af aktiviteterne og ansvaret for, at de gennemføres i overensstemmelse med de til enhver tid gældende regler herfor. Rådet afholder møder, når der er materialer/produkter, som kræver en drøftelse inden godkendelse.

Formandskabet vælges af rådet for en periode på to år ad gangen. BFA Handel, Finans og Kontors formandskab udgøres af en formand, der vælges i fællesskab af HK Handel og HK Privat, (varetages pt. af HK privat) og to næstformænd, hvoraf den ene er fra Dansk Erhverv, og den anden er valgt i fællesskab af Finanssektorens Arbejdsgiverforening, Forsikringsforbundet og Finansforbundet (varetages pt. af Finanssektorens Arbejdsgiverforening). Formandskabets medlemmer er tegningsberettigede for BFA Handel, Finans og Kontor og varetager opgaver tildelt af rådet. Formandskabet forestår den administrative ledelse af arbejdet mellem møder i rådet. Formandskabet kan desuden sætte sager af hastende karakter på dagsordenen, og formanden leder rådets møder.

Der er under BFA'en etableret tre Branchearbejdsmiljøudvalg (BAU) for henholdsvis Handel, Finans og Kontor. De mest repræsentative organisationer indenfor de tre brancheområder BFA'en dækker, udpeger et antal medlemmer og stedfortrædere til BAU'erne (16 i BAU Handel, fire i BAU Finans, 12 i BAU Kontor). Hver BAU fungerer som et arbejdende udvalg og har mindst to årlige møder. En vigtig funktion for BAU'erne er, at de skal sikre, at aktiviteterne der gennemføres i regi af BFA Handel, Finans og Kontor er baseret på behov og efterspørgsel i brancherne. Således er også private virksomheder udpeget til at sidde i BAU Handel, hvor der indgår repræsentanter fra større danske detailvirksomheder (pt. Salling Group, Coop, Matas, STARK og Magasin), BAU Kontor, hvor PwC, KMD og TDC pt. er repræsenteret og i BAU Finans, hvor Danske Bank pt. er repræsenteret.

I regi af de tre BAU'er nedsættes ad hoc arbejdsgrupper, både branchespecifikke og tværgående i forbindelse med udvikling og gennemførelse af aktiviteter. Her indgår partskonsulenter i arbejdet. Partskonsulenterne, der er udlånt af organisationerne, varetager projektledelsen.

### **5.1.1 Fællessekretariatet og partssekretariater for BFA Handel, Finans og Kontor**

Sekretariatsfunktionen varetages af et fællessekretariat (fællessekretær og regnskabsfunktion) placeret ved Dansk Erhverv. Sekretariatet har kontakten til rådet og gruppen af partskonsulenter. Der er tilknyttet syv partssekretariater i organisationernes regi. Partssekretariaterne understøtter rådets og sekretariatets funktion, og betjenes af organisationernes repræsentanter kaldet partskonsulenter. Partskonsulenterne er ansatte i deres respektive organisationer, hvor de også varetager andre opgaver. BFA'en har et formelt system for, hvordan organisationer udlåner partskonsulenter til at udføre sekretariatsopgaver samt arbejder på aktiviteter. Kompensation sker på timebasis. Dansk Erhverv, HK Handel, HK Privat, Finansforbundet, Forsikringsforbundet og Finanssektorens Arbejdsgiverforening samt de øvrige organisationer, der indgår i BFA Handel, Kontor og Finans, dækker med egne midler omkostninger forbundet med møder, rejser, mm.

### **5.1.2 Samarbejdsrelationer**

BFA Handel, Finans og Kontor samarbejder med de øvrige BFA'er, bl.a. i regi af et koordinationsudvalg på tværs af de fem BFA'er på sekretariatsniveau (KUBA) og dialogforum, AMR, AT, NFA og Beskæftigelsesministeriet, og de samarbejder med eksterne leverandører. Både AT og NFA er vigtige samarbejdspartnere for BFA HFK i forhold til at omsætte lovgivning og best practice til branchevejledninger. Dialogforum, samt årlige koordineringsmøder med AT og Arbejds miljørådet betragtes også som relevante samarbejdsfora, hvor fokus netop er på nye regler, ny praksis, ny viden og tværgående aktiviteter.

## **5.2 Aktiviteter**

BFA Handel, Finans og Kontor arbejder for de målsætninger, der ligger inden for den nationale strategi "Strategien for arbejdsmiljøindsatsen frem til 2020", herunder med prioritering af arbejdsmiljøområder, der er væsentlige for de brancheområder, BFA'en dækker.

Udvikling og igangsættelse af aktiviteter sker både på baggrund af initiativ fra rådet og brancheudvalgene og på baggrund af forslag fra repræsentanter ude i virksomhederne. NFAs forskning på brancheniveau er også med til at drive udviklingen af aktiviteter. Projektudviklingen sker i regi af de enkelte BAU'er i nedsatte branchespecifikke og tværgående arbejdsgrupper. Nye aktiviteter godkendes først gennem konsensus i den enkelte BAU, hvorefter de godkendes af rådet og indarbejdes i årsplanen. Ofte gennemføres aktiviteter over en periode på tre år, hvor der også kan ske justeringer undervejs for at tilpasse sig ændrede behov hos a- og b-siden.

Det er imidlertid også muligt for BFA Handel, Finans og Kontor at handle med kort proces, når der er en arbejdsmiljøproblemstilling, der skal håndteres hurtigt. Det sker, når der hos a- og b-siden er enighed om, at der er behov for hurtig handling. Et eksempel herpå var i 2018, hvor AT meddelte, at der var behov for at sætte fokus på bagernes arbejdsmiljø. Det blev besluttet at producere et indstik til Bager- og konditormestres medlemsblad, som skal vejlede om de typiske problemområder i branchen: Løft af sække, ulykkesrisici samt APV. Der blev desuden sat fokus på omgangstonen i forhold til det psykiske arbejdsmiljø. Der var et tæt samarbejde med Bager- og Konditormestre i Danmark, hvor indstikket blev udarbejdet af BAU Handel og siden trykt i organisationens fagblad. Den proces varede kun én måned fra planlægning til publicering i fagbladet, fordi parterne var enige om, at det krævede hurtig handling.

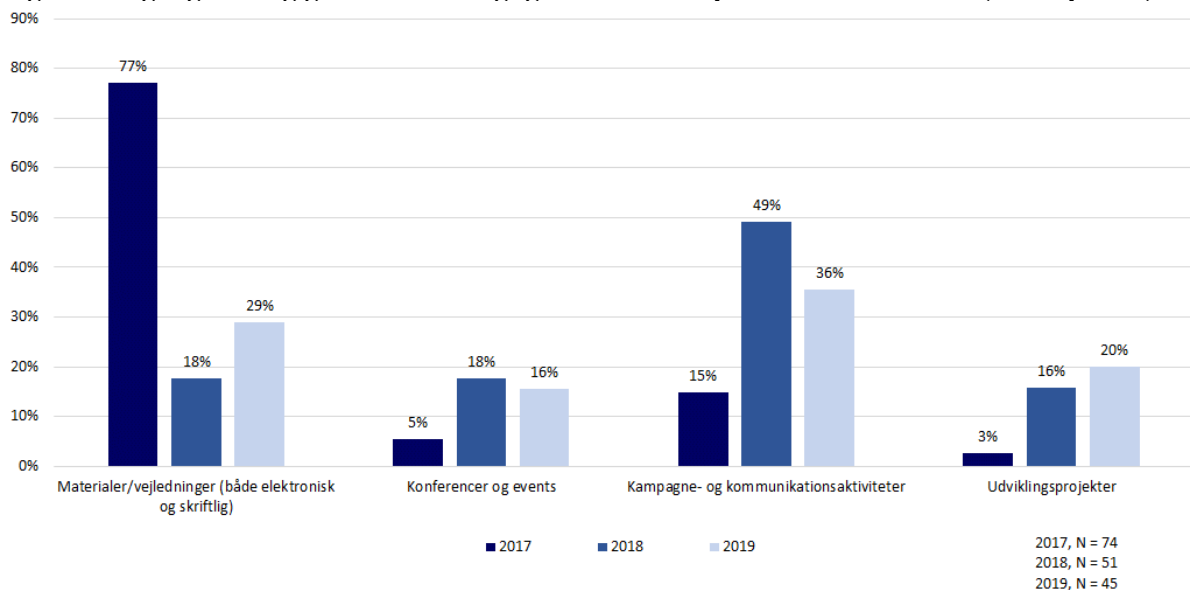
### 5.2.1 Typer af faglige aktiviteter

I dette underafsnit beskrives det, hvilke typer af aktiviteter BFA Handel, Finans og Kontor har igangsat og gennemført i den treårige periode, kortlægningen dækker (2017-19).

Der er i regi af kortlægningen udviklet en typologi over de faglige aktiviteter som består af seks kategorier. Oxford Research har med udgangspunkt i den tilgængelige information (herunder de årlige redegørelser og aktivitetsskemaet i årsplanerne) gennemgået aktiviteterne enkeltvis, vurderet dem og herefter fordelt dem i typologien. Afslutningsvis har sekretariatet haft lejlighed til at se de bagvedliggende data for kortlægningen og har dermed kommet med forslag til ændringer om placeringen af aktiviteter inden for de opstillede typologier.

Det er vigtigt at være opmærksom på, at de optalte aktiviteter vægtes lige i forhold til de anvendte ressourcer. Med andre ord tager kortlægningen af aktiviteter, som det bl.a. fremgår af figuren, *ikke* udgangspunkt i den faktiske økonomi af aktiviteten – også selvom udvikling af branchevejledninger, faglige konferencer eller lignende som regel kræver et større ressourceforbrug end f.eks. udvikling af nyhedsbreve eller tilsvarende. Dertil skal det understreges, at aktiviteter kan rubriceres flere gange, f.eks. både som en del af kategorien ”materialer/vejledninger” samt ”kampagne- og kommunikationsaktiviteter”.

**Figur 5.2. Igangsatte og gennemførte faglige aktiviteter i perioden fra 2017-19 (andel per år)**



Anm.: Der er foretaget afrundinger. Det kan medføre, at tallene ikke summer til totalen. N er udtryk for antal gange som de igangsatte og gennemførte aktiviteter i perioden 2017-19 er kategoriseret i typologien. Kategoriseringen af aktiviteter i typologien sidestiller de enkeltes aktiviteter faktisk ressourceforbrug og økonomi og medtager således ikke BFA's ressourcemæssige prioriteter i aktiviteterne.

Som det fremgår af figur 5.2. herover, er hovedparten af BFA Handel, Finans og Kontors faglige aktiviteter materialer/vejledninger (46 pct. i hele perioden fra 2017-19). Også kampagne- og kommunikationsaktiviteter (31 pct. i hele perioden fra 2017-19), der typisk dækker over formidling af fagligt materiale, hvor arbejdsmiljøfaglig viden formidles ad flere kanaler (eksempelvis gennem Facebook, nyhedsbreve, hjemmeside etc.) fylder meget i de igangsatte og gennemførte aktiviteter. Konferencer og events, der har fokus på at forankre det faglige materiale, bl.a. gennem det direkte møde med dem, der skal sikre aktiviteterne anvendelse på arbejdspladserne, fylder en mindre del, nemlig 12 pct. i hele perioden fra 2017-19. Ligeledes udgør udviklingsprojekter, dvs. projekter med inddragelse af eksempelvis forskere eller konsulenter, som har til formål at undersøge potentialet for at udvikle nye materialer og koncepter for formidlingsindsatsen, en mindre andel af BFA Handel, Finans og Kontors

aktiviteter (11 pct. i hele perioden fra 2017-19). Andelen for de enkelte år fremgår af nedenstående figur 5.2.

Som figur 5.2. viser, fylder materialer/vejledninger meget i de igangsatte og gennemførte aktiviteter i 2017 (77 pct.), mens det fylder en del mindre med hhv. 18 pct. i 2018 og 29 pct. i 2019. Den høje aktivitet i 2017 er forbundet med overgangen fra BAR til BFA, hvor der gennemførtes omfattende revidering af eksisterende branchevejledninger og andet materiale. Der er imidlertid også eksempler på udvikling af nye materialer i perioden. Det gælder fx projektet om livsfaser og arbejdsmiljø, hvor materialet ”Sæt fremtidens arbejdsmiljø til debat” blev udviklet, bestående af en introduktionsfolder og seks dialogark.

Udviklingen af materialer/vejledninger følges i mange tilfælde op med kampagne- og kommunikationsaktiviteter i det efterfølgende år. Andelen af kampagne- og kommunikationsaktiviteter udgør 15 pct. af BFA Handel, Finans og Kontors faglige aktiviteter i 2017, mens de udgør hhv. 49 pct. i 2018 og 36 pct. i 2019. Fx blev en arbejdsmiljøkalender udviklet i 2017, som skal bidrage til at få bevægelse ind i hverdagen på kontorarbejdspladser, efterfølgende i 2018 blev den publiceret på BFA Kontor og BFA Finans’ hjemmesider, på organisationernes hjemmesider, i nyhedsbreve, på Facebook, i forbindelse med Finanssektorens arbejdsmiljødag 2018, samt inkluderet som en del af interne kurser.

Konferencer og events, der udgør 12 pct. af de faglige aktiviteter i perioden fra 2017-19, vedrører bl.a. BFA Handel, Finans og Kontors deltagelse på Folkemødet. I forbindelse med Folkemødet i 2018 blev der gennemført to aktiviteter i regi af BFA Handel, Finans og Kontor vedrørende unges arbejdsmiljø i detailhandlen samt et indslag om fif til bevægelse på kontoret. Et andet eksempel er den årlige konference, Finanssektorens arbejdsmiljødag, der grundet stigende efterspørgsel i 2019 blev udvidet til to konferencer i hhv. Skanderborg og København.

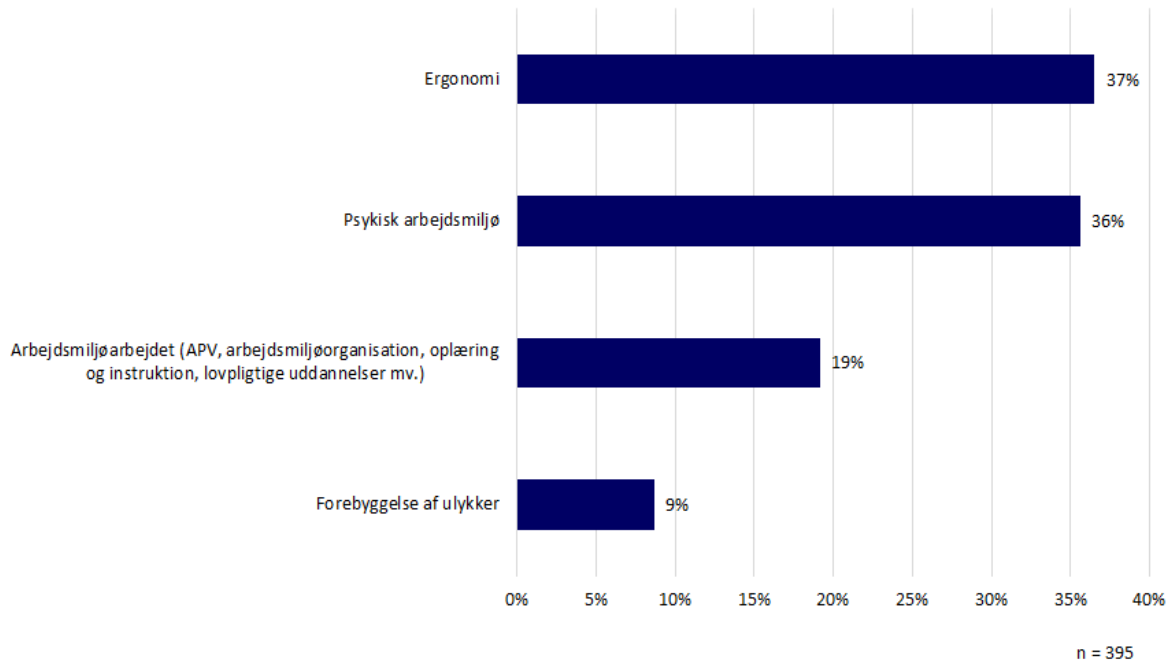
Udviklingsprojekter udgør 11 pct. af de faglige aktiviteter i perioden fra 2017-19. De gennemføres ofte med henblik på udvikling af materialer/vejledninger. Det er fx tilfældet med projektet MSB-indsats, hvor der bl.a. blev hentet inspiration i Slagteribranchens og Kødindustriens Arbejds miljøudvalgs projekt om samarbejde om ergonomi og MSB-belastninger.

### **5.2.2 Hvilke arbejdsmiljøområder retter aktiviteterne sig mod?**

I dette underafsnit beskrives de arbejdsmiljøområder, som BFA Handel, Finans og Kontors aktiviteter retter sig mod. Det er vigtigt at bemærke, at en given aktivitet enten kan være rettet mod *et enkelt* arbejdsmiljøområde, f.eks. det psykiske arbejdsmiljø, eller, være rettet mod *flere* arbejdsmiljøområder på samme tid, f.eks. både ergonomi og forebyggelse af ulykker.

BFA Handel, Finans og Kontors igangsatte og gennemførte aktiviteter i perioden 2017-19 har fokus på ergonomi (37 pct.) psykisk arbejdsmiljø (36 pct.) samt arbejdsmiljøarbejdet (19 pct.) jf. figur 5.3.

**Figur 5.3. Igangsatte og gennemførte aktiviteter fordelt på arbejdsmiljøområder i perioden fra 2017-19 (andel for alle år)**



Anm.: Der er foretaget afrundinger. Det kan medføre, at tallene ikke summer til totalen. N er antal gange de igangsatte og gennemførte aktiviteter i perioden 2017-19 er kategoriseret i typologien.

I mange tilfælde retter BFA Handel, Finans og Kontors aktiviteter sig mod samtlige arbejdsmiljøproblemstillinger, herunder fx i forhold til opdatering af materialer/vejledninger og hjemmeside. Der er også aktiviteter, der målrettes en enkelt arbejdsmiljøproblemstilling. Et eksempel på en aktivitet med særskilt arbejdsmiljøfokus er udvikling af et inspirationsmateriale, der sætter fokus på sammenhængen mellem digitalisering og arbejdsmiljø, og giver virksomhederne inspiration til at arbejde aktivt med det psykiske arbejdsmiljø.

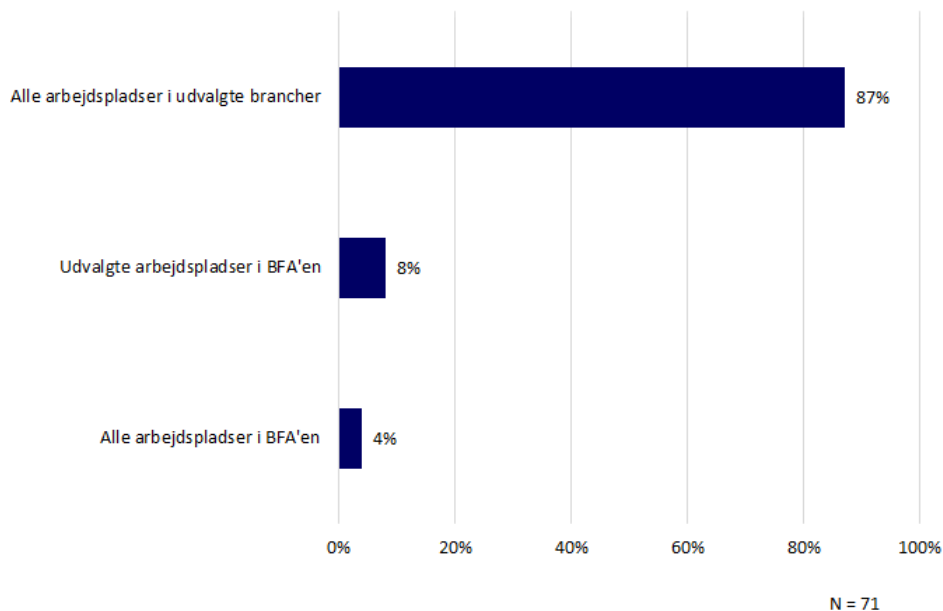
### 5.2.3 Hvilke målgrupper retter aktiviteterne sig mod?

Nærværende underafsnit beskriver de målgrupper, BFA Handel, Finans og Kontors aktiviteter retter sig mod. For en beskrivelse af, hvad de enkelte målgruppe-kategorier dækker over, henvises til afsnit 7.1.1. under ”metode”.

BFA Handel, Finans og Kontors aktiviteter retter sig i udgangspunktet mod alle arbejdspladser inden for branchefællesskabets tre brancher (87 pct. jf. figur 5.4. herunder). Denne kategori adskiller sig fra de andre BFA’er, da den er udviklet med udgangspunkt i BFA Handel, Finans og Kontors underbrancher. For BFA Handel, Finans og Kontor er der tale om følgende brancher: BAU Handel, BAU Finans og BAU Kontor.



**Figur 5.4. Igangsatte og gennemførte aktiviteter fordelt på målgrupper i perioden fra 2017-19 (andel for alle år)**

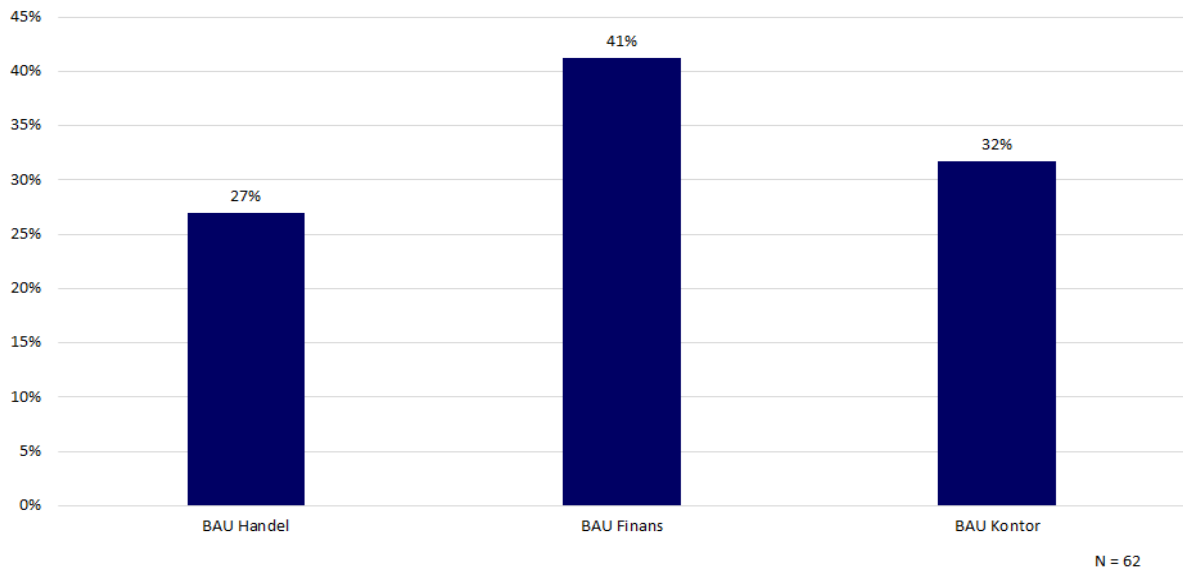


Anm.: Der er foretaget afrundinger. Det kan medføre, at tallene ikke summer til totalen. N er antal gange de igangsatte og gennemførte aktiviteter i perioden 2017-19 er kategoriseret i typologien.

Figur 5.4. viser også, at nogle af aktiviteterne imidlertid har en mere afgrænset målgruppe. Således har 8 pct. af aktiviteterne udvalgte arbejdspladser som den primære målgruppe. Det henviser bl.a. til aktiviteter målrettet unge i detailhandelen, der i perioden har involveret filmproduktion, revidering af vejledningsmateriale, et indslag på Folkemødet samt deltagelse i dialogforumprojektet ”ungdommens folkemøde”.

Med udgangspunkt i de aktiviteter, der er målrettet alle arbejdspladser i udvalgte brancher (dvs. i alt 62 forskellige aktiviteter i perioden 2017-19) viser figur 5.5 på næste side fordelingen af aktiviteterne i de tre brancher: kontor, handel og finans.

**Figur 5.5. Igangsatte og gennemførte aktiviteter fordelt på branchefællesskabets tre brancher i perioden fra 2017-19 (andel for alle år)**



Anm.: Der er foretaget afrundinger. Det kan medføre, at tallene ikke summer til totalen. N er antal gange de igangsatte og gennemførte aktiviteter i perioden 2017-19 er kategoriseret i typologien.

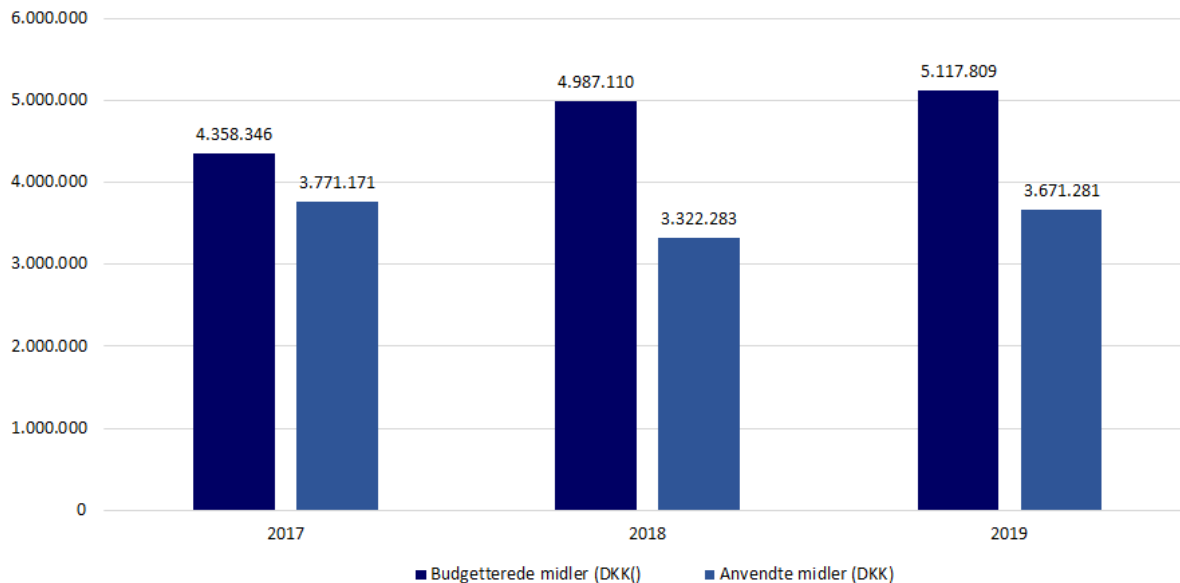
Flest aktiviteter er afholdt i regi af BAU Finans (41 pct.), efterfulgt af BAU Kontor (32 pct.) og BAU Handel (27 pct.). Inden for hver branche er de fleste igangsatte og gennemførte aktiviteter af BFA'en målrettet hele branchen, f.eks. aktiviteten ”Afholdelse af Finanssektorens arbejdsmiljødag 2018”, som er henvendt til alle underbrancher under BAU Finans. Dog er der også aktiviteter som er målrettet udvalgte underbrancher/arbejdspladser som f.eks. små kontorvirksomheder, kundekontaktcentre samt it og telekommunikation under BAU Kontor eller dagligvarebutikker og bagerbutikker under BAU Handel.

### 5.3 Økonomi

BFA Handel, Finans og Kontor har, som de andre BFA'er, en økonomisk ramme, som fastsættes politisk. Hvert år afsættes således ca. 50. mio. kr. på Finansloven via partsmidlerne, som gives til det forebyggende arbejdsmiljøarbejde, hvoraf ca. 70 pct. fordeles mellem de fem BFA'er. Herudover kan de enkelte BFA'er også søge medfinansiering fra parterne eller udvikle aktiviteter med en vis grad af brugerbetaling.

BFA Handel, Finans og Kontor har i perioden 2017-19 haft et budget på 14.463.265 kr. til at fremme arbejdsmiljøet for de brancher, BFA'en dækker. I figur 5.6. herunder gives et samlet overblik over alle BFA'ens budgetterede og anvendte midler til både de faglige og ikke faglige (sekretariatets arbejde) aktiviteter i den periode, nærværende kortlægning dækker (2017-19). Opgørelsen for hvert år dækker over aktiviteter fra den udmeldte tilskudsramme og de videreførte aktiviteter fra sidste tilskudsår. For 2019 inkluderer opgørelsen også aktiviteter med midler fra forrige tilskudsår.

**Figur 5.6. Budgetterede og anvendte midler i perioden fra 2017-19 (DKK per år)**



BFA Handel, Finans og Kontor har i perioden 2017-19 anvendt færre midler end budgetteret, jf. figur 5.6. Denne difference hænger bl.a. sammen med, at der ofte sker justeringer i projektplanen undervejs, hvor restmidler videreføres til det efterfølgende år. Således var der i 2017 en difference på 587.175 kr., i 2018 en difference på 1.664.827 kr., mens differencen i 2019 var på 1.446.528 kr. Differencen i 2017 og 2018 skyldes, at BFA'en har anvendt færre midler fra den udmeldte tilskudsramme samt fra de videreførte aktiviteter fra sidste tilskudsår end budgetteret med, mens differencen i 2019 skyldes, at der, udover ovenstående, også er anvendt færre af de videreførte midler fra forrige tilskudsår end dem, der var budgetteret med.

### 5.3.1 Anvendelsen af midler

I dette underafsnit uddybes det, hvor mange midler BFA Handel, Finans og Kontor har anvendt på faglige/ikke faglige aktiviteter samt på de forskellige arbejdsmiljøområder. Resultaterne i nedenstående tabel er fremkommet ved at kigge på hver enkelt aktivitet og aktivitetens anvendte midler. Er aktiviteten f.eks. kategoriseret som værende en 'faglig aktivitet', der er rettet mod 'ergonomi', er de anvendte midler for aktiviteten placeret under disse to kategorier.

I perioden 2017-19 har BFA Handel, Finans og Kontors anvendelse af midler været relativt konstant, jf. tabel 5.1. på næste side. Tabellen viser, at der er nogle mindre forskelle mellem de enkelte år, om end ikke forskelle som er særlig markante.

**Tabel 5.1. Oversigt over anvendte midler fordelt på faglige/ikke-faglige aktiviteter og primære arbejdsmiljøområder i perioden fra 2017-19**

	2017		2018		2019	
	Anvendte midler (DKK)		Anvendte midler (DKK)		Anvendte midler (DKK)	
	Beløb	Andel	Beløb	Andel	Beløb	Andel
<b>Faglige/ikke-faglige aktiviteter</b>						
Faglige aktiviteter	3.171.172	84%	2.722.283	82%	3.071.281	84%
Ikke-faglige aktiviteter (sekretariatsbetjening)	600.000	16%	600.000	18%	600.000	16%
<i>I alt</i>	<b>3.771.171</b>	<b>100%</b>	<b>3.322.283</b>	<b>100%</b>	<b>3.671.281</b>	<b>100%</b>
<b>Primære arbejdsmiljøområder</b>						
Flere arbejdsmiljøområder	1.387.439	44%	1.362.247	50%	1.912.882	62%
Forebyggelse af ulykker	-	0%	-	0%	-	0%
Ergonomi	832.129	26%	835.172	31%	639.428	21%
Psykisk arbejdsmiljø	331.630	10%	206.545	8%	518.971	17%
Kemi	-	0%	-	0%	-	0%
Teknik og støj	-	0%	-	0%	-	0%
Arbejds miljøarbejdet	619.973	20%	318.319	12%	-	0%
<i>I alt</i>	<b>3.171.171</b>	<b>100%</b>	<b>2.722.283</b>	<b>100%</b>	<b>3.071.281</b>	<b>100%</b>

Ses der på opdelingen i faglige/ikke-faglige aktiviteter, viser tabel 5.1., at hovedparten af de anvendte midler går til at afholde faglige aktiviteter såsom udarbejdelse af materialer/vejledninger, kampagne- og kommunikationsaktiviteter mv., hhv. 84 pct. i 2017, 82 pct. i 2018 og 84 pct. i 2019. Den resterende del går til ikke-faglige aktiviteter (sekretariatsbetjening) af BFA Handel, Finans og Kontor, herunder udarbejdelse af årsplaner og budgetter, årsrapporter, regnskab, forberedelse, afvikling og opfølgning på rådsmøder, formandsskabsmøder, m.m.

Som det ligeledes fremgår af tabellen, anvendes lidt over halvdelen af midlerne til aktiviteter, der dækker over flere arbejdsmiljøområder, hhv. 44 pct. i 2017, 50 pct. i 2018 og 62 pct. i 2019 af midlerne. Dernæst anvendes generelt flest midler på aktiviteter, der vedrører ergonomi hhv. 26 pct. i 2017, 31 pct. i 2018 og 21 pct. i 2019 af midlerne. Der anvendes desuden en vis andel midler på aktiviteter, der omhandler psykisk arbejdsmiljø og arbejdsmiljøarbejdet.

## 6. BFA Transport, Service, Turisme og Jord til Bord

Branchefællesskabet for Transport, Service, Turisme og Jord til Bord (BFA-5) blev, ligesom de andre BFA'er, etableret i januar 2017. Her blev den gamle BAR-struktur erstattet, hvorfor det tidligere BAR Transport og Engros, BAR Service og Tjenesteydelse og BAR Jord til Bord blev sammenlagt i den nuværende BFA-struktur (BFA-5).

Det strategiske mål for BFA-5 er at ”*understøtte, udvikle og fastholde sikre og sunde arbejdspladser inden for de omfattede branchers virksomheder, hvor alle beskæftigede kan have et langt og godt arbejdsliv*”<sup>8</sup>. Mere konkret arbejder branchefællesskabet ud fra en overordnet strategi om, at:

- Aktiviteterne understøtter den prioriterede strategi for arbejdsmiljøindsatsen frem til 2020 ”Nye veje til et bedre arbejdsmiljø” eller drejer sig om særlige væsentlige arbejdsmiljøproblemer inden for brancheområderne,
- Aktiviteterne inden for området bliver så brancherettede og vedkommende for virksomhederne som muligt,
- Aktiviteterne har en kvalitet, der kan understøtte virksomhedernes egen-indsats,
- Aktiviteterne har en aktualitet og relevans for branchernes virksomheder og beskæftigede, som søger og bruger information og vejledning om arbejdsmiljø inden for BFA'et,
- Information og vejledning er let og direkte tilgængelig for alle branchernes virksomheder og for andre arbejdsmiljøaktører, der arbejder med branchernes arbejdsmiljøproblemer
- BFA'ets formidling er tidssvarende, ajourført og målrettet, samt medtager de gode eksempler og best practice, ligesom det tilstræbes at inddrage seneste viden og forskning på arbejdsmiljøområdet,
- Der koordineres omkring brancherettede indsatser med øvrige relevante aktører, herunder AT, Arbejds miljørådet, Dialogforum, øvrige BFA'ere mv., ligesom
- Der arbejdes med mest hensigtsmæssig formidling målrettet den konkrete indsats, herunder branchevejledninger, faktaark, værktøjer, nyhedsbreve, film, konferencer mv.

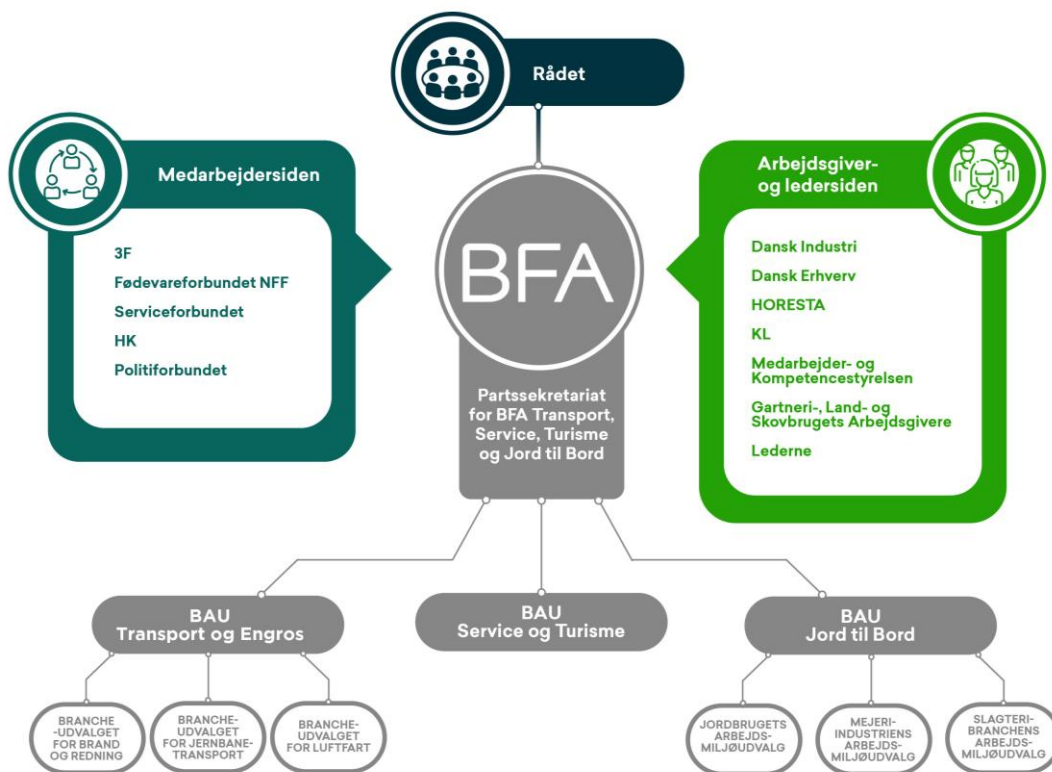
BFA-5 favner bredt, da det dækker omkring 50 forskellige brancheområder, som omfatter knap 700.000 ansatte. Af brancheområder, som BFA-5 dækker over, kan nævnes: Godstransport på veje, Persontransport på veje, Gods- og persontransport på skinner, Lufttransport, Lagre- og vareterminaler, Brand- og redning, Hotel- og restauration, Rengøring, vaskerier og renserier, Politi, forsvar, vagt og fængsler, Ejendomsservice og forsyning, Kultur- og idrætsaktiviteter, Frisører og øvrige serviceerhverv, Mejeriindustrien, Jordbruget samt Slagteribranchen.

### 6.1 Organisering

BFA-5 er sammensat af repræsentanter fra henholdsvis arbejdsgiver-/ledersiden og fra arbejdstagersiden inden for transport, service, turisme og jord til bord-området, og er organiseret med et råd, et sekretariat, tre branchearbejds miljøudvalg (også kaldt BAU) samt en række underudvalg under disse, jf. figur 6.1. herunder.

<sup>8</sup> Strategi for BFA Transport, Service, Turisme og Jord til Bord, Plan 2020

Figur 6.1. Organisering af BFA Transport, Service, Turisme og Jord til Bord



Kilde: Oxford Research

I rådet sidder et tilsvarende antal af repræsentanter fra både arbejdsgiver-/ledersiden og arbejdstagersiden, som varetager den overordnede strategiske ledelse af BFA-5.

Eftersom BFA-5 dækker over mange forskellige brancheområder, har man valgt at inddele branchefællesskabet i tre BAU'er, som er henholdsvis transport og engrosområdet, service og turismeområdet samt jord til bordområdet. BAU'erne varetager det faglige arbejde for de brancheområder, de sidder med. Skal der fx udarbejdes en ny vejledning inden for transportbranchen, så er det i BAU Transport, denne laves og sendes til høring. Først herefter sendes den til høring i BFA-5 og dernæst i AT.

I hver BAU sidder der medlemmer og suppleanter fra hhv. a- og b-siden, som varetager den strategiske ledelse af det pågældende brancheområde. Der er løbende dialog mellem de tre BAU'er, eftersom partskonsulenterne ofte sidder i samme hus, da de er ansat under samme organisation (fx Dansk Industri, hvor partskonsulenter fra BAU Transport og Engros, BAU Service og Turisme samt Jord til Bord sidder fysisk sammen).

Under BAU'erne er der tilknyttet 6 underudvalg, som er endnu mere branchespecifikke end BAU'en. Eksempelvis er der, jf. figur 6.1., etableret et underudvalg for Jernbanetransport under BAU Transport og Engros, som bl.a. har været med til at arrangere en konference for jernbanebranchen i både 2018 og 2019.

### 6.1.1 Sekretariat for BFA-5

I BFA-5 foregår al koordinering og kommunikation på tværs af branchefællesskabet i sekretariatet, som er visualiseret i figur 6.1. Det er primært sekretariatslederen, der sidder med disse opgaver og indkalder til fx rådsmøder, forslag til årsredegørelser og regnskaber m.m. Sekretariatslederen er den eneste lønnede udover de medarbejdere, der sidder i bogholderiet, som formelt set er tilknyttet sekretariatet, men placeret i 3F.

### 6.1.2 Samarbejdsrelationer

BFA-5 samarbejder med de andre BFA'er omkring udvikling og gennemførelse af aktiviteter, bl.a. i regi af Dialogforum. Eksempelvis har BFA-5 haft en aktivitet kørende "gravid med job", som er en aktivitet, hvor de andre BFA'er også har været med inden over, og hvor der derfor har været en kontinuerlig dialog blandt branchefællesskaberne. BFA-5 har en løbende dialog med særligt BFA Bygge Anlæg og BFA Velfærd og Offentlig administration.

Herudover har BFA-5 et samarbejde med AT, hvor de bl.a. mødes 3-4 gange årligt til en snak om ulykkesrisici, herunder hvordan BFA-5 kan støtte op om Arbejdstilsynets indsats vedr. ulykker og sætte yderligere fokus på kommunikation/formidling om forebyggelse af arbejdsulykker inden for bl.a. transportbranchen.

BFA-5 har også et tæt samarbejde med NFA, bl.a. gennem projektet "Safety Observer" (også med deltagelse af BFA Velfærd og Offentlig administration, BFA Industri samt BFA Bygge Anlæg). BFA-5's rolle i samarbejdet er bl.a. at være med til at udvikle den app, NFA har lavet, da den ønskes udbredt til flere virksomheder.

## 6.2 Aktiviteter

I BFA-5 igangsættes og planlægges aktiviteter i de enkelte BAU'er. Det foregår enten ved, at en af parterne indstiller en idé til en aktivitet, eller, gennem uformelle inputs fra fx virksomhedsbesøg, møder med AT, andre aktører eller på baggrund af inputs fra Dialogforum.

I BAU'erne koordineres de aktiviteter, der er relevante for den pågældende branche. Det betyder, at de arbejdsmiljøproblemstillinger, der rettes fokus mod, afhænger af de forskellige brancheområder. Eksempelvis er der stort fokus på forebyggelse af ulykker inden for BAU Transport og Engros, mens BAU Service og Turisme har et større fokus på det psykiske arbejdsmiljø.

For at kunne gå videre med aktiviteter, dvs. gå fra idé til virkelighed, skal aktiviteten sendes til høring i den pågældende BAU, som prioriterer de indkomne forslag med aktiviteter. Godkendes aktiviteten her, sendes den videre til høring i BFA-5, som herefter kan tage stilling til, om den skal indstilles eller ej. Indstilles den, sendes den slutteligt til høring i AT. Herefter beslutes det i BAU'en, hvem der skal opfylde rollen som projektleder og have ansvar for aktiviteten.

### 6.2.1 Typer af faglige aktiviteter

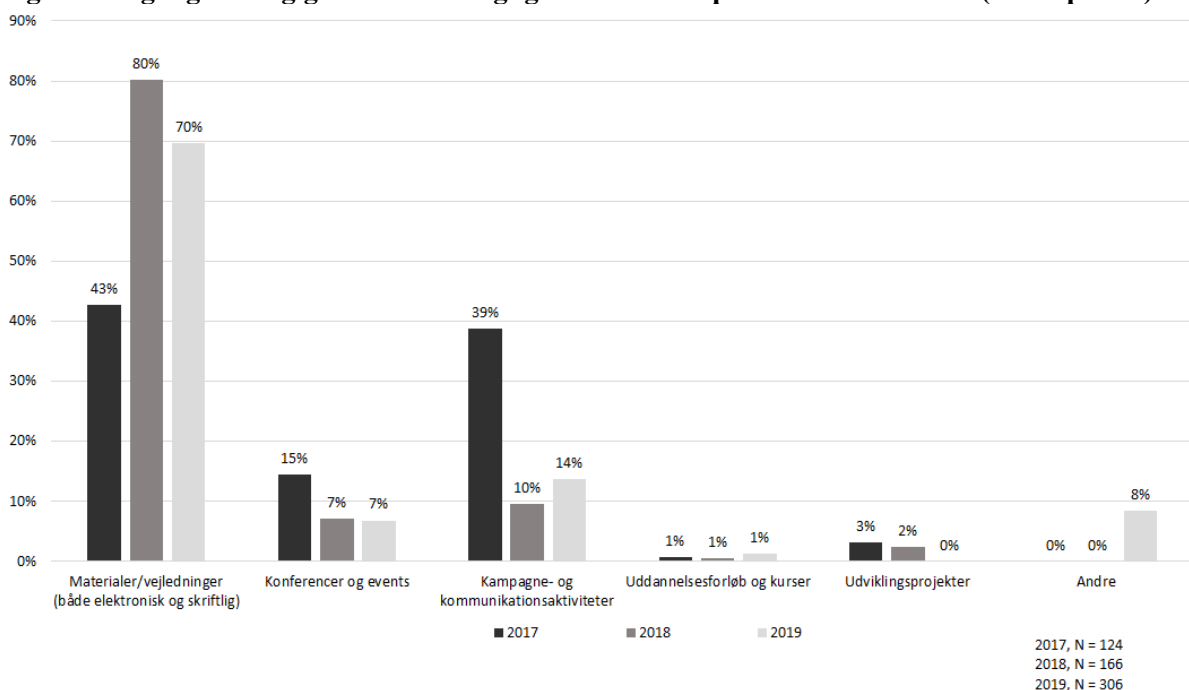
I dette underafsnit beskrives det, hvilke typer af aktiviteter BFA-5 har igangsat og gennemført i den treårige periode, kortlægningen dækker (2017-19).

Der er i regi af kortlægningen udviklet en typologi over de faglige aktiviteter som består af seks kategorier. Oxford Research har med udgangspunkt i den tilgængelige information (herunder de årlige redegørelser og aktivitetseskemaet i årsplanerne) gennemgået aktiviteterne enkeltvis, vurderet dem og herefter fordelt dem i typologien. Afslutningsvis har sekretariatet haft lejlighed til at se de bagvedliggende data for kortlægningen og har dermed kommet med forslag til ændringer om placeringen af aktiviteter inden for de opstillede typologier.

Det er vigtigt at være opmærksom på, at de optalte aktiviteter vægtes lige i forhold til de anvendte ressourcer. Med andre ord tager kortlægningen af aktiviteter, som det bl.a. fremgår af figuren, *ikke* udgangspunkt i den faktiske økonomi af aktiviteten – også selvom udvikling af branchevejledninger, faglige konferencer eller lignende som regel kræver et større ressourceforbrug end f.eks. udvikling af nyhedsbreve eller tilsvarende. Dertil skal det understreges, at aktiviteter kan rubriceres flere gange, f.eks. både som en del af kategorien ”materialer/vejledninger” samt ”kampagne- og kommunikationsaktiviteter”.

Som det fremgår af figur 6.2. herunder, er hovedparten af BFA-5’s faglige aktiviteter materialer/vejledninger af skriftlig og elektronisk karakter (67 pct. i hele perioden fra 2017-19). Herudover udgør kampagne- og kommunikationsaktiviteter 18 pct. (i hele perioden fra 2017-19). Denne kategori rummer typisk formidling af fagligt materiale, hvor arbejdsmiljøfaglig viden formidles ad flere kanaler (eksempelvis gennem Facebook, nyhedsbreve, hjemmeside etc.). Konferencer og events udgør den tredjestørste andel i hele perioden fra 2017-19, nemlig 9 pct. af alle igangsatte og gennemførte aktiviteter. Herudover udgør udviklingsprojekter, dvs. projekter med inddragelse af eksempelvis forskere eller konsulenter, som har til formål at undersøge potentialet for at udvikle nye materialer og koncepter for formidlingsindsatsen (1 pct. i hele perioden fra 2017-19), uddannelsesforløb og kurser (1 pct. i hele perioden fra 2017-19) samt andre aktiviteter (4 pct. i hele perioden fra 2017-19) en mindre andel af BFA-5’s aktiviteter. I figur 6.2. fremgår andelen for de enkelte år.

**Figur 6.2. Igangsatte og gennemførte faglige aktiviteter i perioden fra 2017-19 (andel per år)**



Anm.: Der er foretaget afrundinger. Det kan medføre, at tallene ikke summer til totalen. N er udtryk for antal gange som de igangsatte og gennemførte aktiviteter i perioden 2017-19 er kategoriseret i typologien. Kategoriseringen af aktiviteter i typologien sidestiller de enkeltes aktiviteter faktiske ressourceforbrug og økonomi og medtager således ikke BFA’ens ressourcemæssige prioriteter i aktiviteterne.

Som figuren herover viser, er materialer/vejledninger den faglige aktivitet, som hvert år fylder mest med hhv. 43 pct. i 2017, 80 pct. i 2018 og 70 pct. i 2019. Gennemgående for disse materialer og vejledninger er, at de fleste falder ind under kategorierne genoptryk, revision og udvikling af nye branchevejledninger. Det gælder f.eks. branchevejledninger som ’Overfladeredning’, ’Radiokommunikation’ samt ’Frisør og ergonomi’.



Oftest præsenteres revision af ældre eller udviklingen af nye materialer/vejledninger gennem kampagner og/eller andre kommunikationsaktiviteter, som derfor også udgør en betydelig andel af BFA-5's faglige aktiviteter, hhv. 39 pct. i 2017, 10 pct. i 2018 og 14 pct. i 2019. Et eksempel herpå er den løbende revision og opdatering af slagteri- og kødbranchens brancheportal 'savportalen.dk', hvor informationen herom kommunikerer ud til MSB ambassadøruddannelser, så de er opmærksomme på nye ændringer (f.eks. opdatering af forældede faktaark).

Som det ligeledes fremgår af figur 6.2., udgør konferencer og events den tredjestørste andel af BFA-5's aktiviteter, hhv. 15 pct. i 2017 og 7 pct. i både 2018 og 2019. Et eksempel på dette er konferencen for lager- og engrosbranchen afholdt i 2019, som havde fokus på at forebygge ulykker ved kørsel af truck samt ergonomi.

Af figuren fremgår det desuden, at udviklingsprojekter udgør en mindre andel af de aktiviteter, BFA-5 igangsætter og gennemfører. Således udgjorde udviklingsprojekter 3 pct. i 2017 og 2 pct. i 2018. Et eksempel på et udviklingsprojekt i branchefælleskabet er aktiviteten "øvrige BFA fælles opgaver", hvor formålet har været at udvikle en fælles designpolitik samt udarbejde en fælles BFA-strategi til brug for udvikling af BFA'ets årsplan 2018.

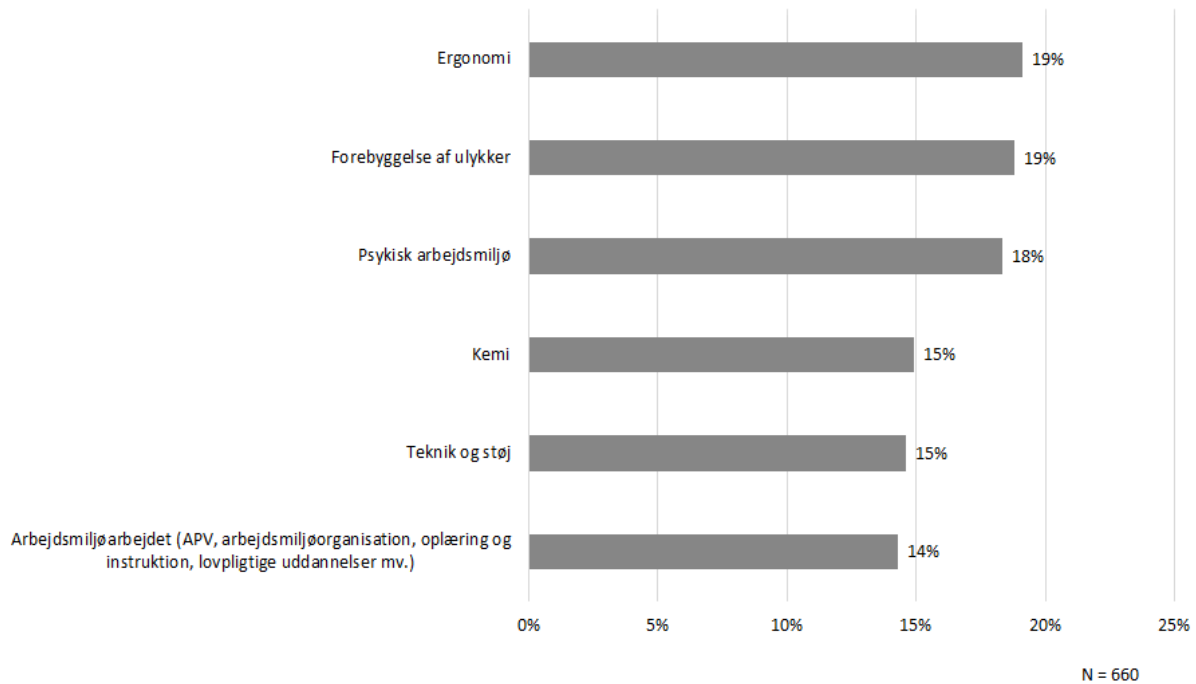
Uddannelsesforløb og kurser udgør en mindre andel af de aktiviteter, BFA-5 igangsætter. Det samme gælder for "andre" aktiviteter, som ikke kan placeres i én af hovedkategorierne.

### **6.2.2 Hvilke arbejdsmiljøområder retter aktiviteterne sig mod?**

I dette underafsnit beskrives de arbejdsmiljøområder, som BFA-5s aktiviteter retter sig mod. Det er vigtigt at bemærke, at en given aktivitet enten kan være rettet mod *et enkelt* arbejdsmiljøområde, f.eks. det psykiske arbejdsmiljø, eller, være rettet mod *flere* arbejdsmiljøområder på samme tid, f.eks. både ergonomi og forebyggelse af ulykker.

Jf. figur 6.3. herunder er det forebyggelse af ulykker (20 pct. i hele perioden fra 2017-19), der fylder mest i de aktiviteter, der igangsættes i BFA-5. Herefter følger ergonomi (19 pct. i hele perioden 2017-19), psykisk arbejdsmiljø (18 pct. i hele perioden 2017-19), kemi (15 pct. i hele perioden 2017-19), teknik og støj samt arbejdsmiljøområdet (14 pct. i hele perioden 2017-19 for begge).

**Figur 6.3. Igangsatte og gennemførte aktiviteter fordelt på arbejdsmiljøområder i perioden fra 2017-19 (andel for alle år)**



Anm.: Der er foretaget afrundinger. Det kan medføre, at tallene ikke summer til totalen. N er antal gange de igangsatte og gennemførte aktiviteter i perioden 2017-19 er kategoriseret i typologien.

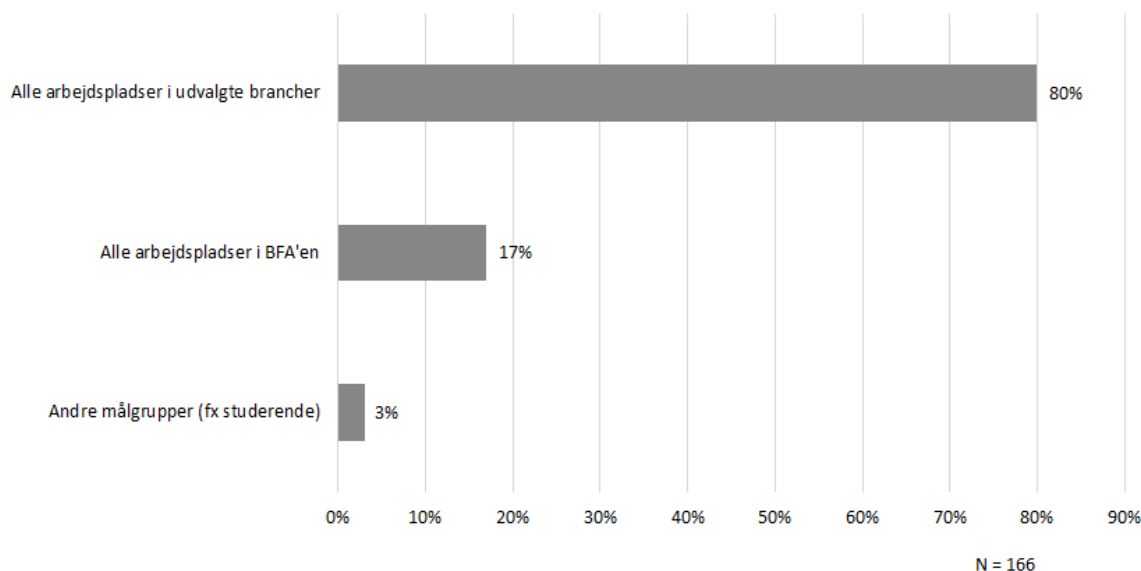
Karakteristisk for de fleste af BFA-5's aktiviteter er dog, at de dækker over flere forskellige arbejdsmiljøområder, herunder eksempelvis aktiviteten 'Kemi og frisør', som har fokus på at udbrede kendskabet til de kemimæssige og ergonomiske udfordringer, der er i frisørfaget, samt hvordan de forebygges. En mindre andel af BFA-5's aktiviteter er specifikt målrettet et enkelt arbejdsmiljøområde som fx aktiviteten "Bortskaffelse af kemikalier", der alene fokuserer på, hvordan man indenfor jordbrugsområdet bortskaffer rester af bekæmpelsesmidler samt gode råd til opbevaring af kemikalier og dermed alene placeres under kategorien "kemi".

### 6.2.3 Hvilke målgrupper retter aktiviteter sig mod?

Nærværende underafsnit beskriver de målgrupper, BFA-5's aktiviteter retter sig mod. For en beskrivelse af, hvad de enkelte målgruppe-kategorier dækker over, henvises til afsnit 7.1.1. under "metode".

Som nævnt indledningsvis favner BFA-5 bredt, da det dækker omkring 50 forskellige brancheområder, hvorfor man har valgt at inddele BFA'en i tre BAU'er, som er hhv. transport og engrosområdet, service og turismeområdet samt jord til bordområdet. Som det fremgår af figur 6.4 på næste side, retter størstedelen af BFA-5's aktiviteter sig mod alle arbejdspladser i de tre BAU'er (80 pct. i hele perioden 2017-19), mens 17 pct. af aktiviteterne retter sig mod alle arbejdspladser i hele BFA'en og 3 pct. mod andre målgrupper.

**Figur 6.4. Igangsatte og gennemførte aktiviteter fordelt på målgrupper i perioden fra 2017-19 (andel for alle år)**

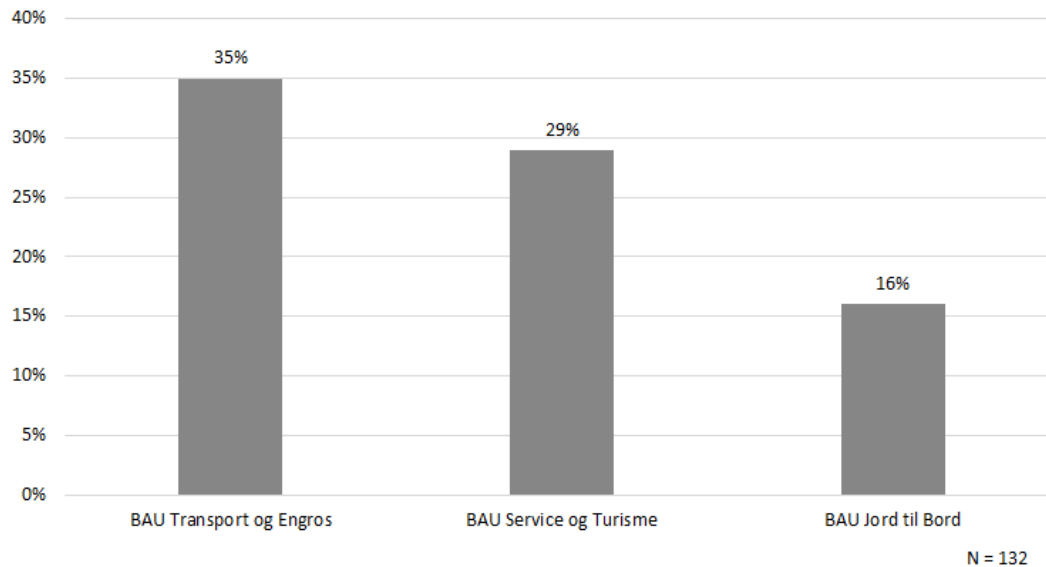


Anm.: Der er foretaget afrundinger. Det kan medføre, at tallene ikke summer til totalen. N er antal gange de igangsatte og gennemførte aktiviteter i perioden 2017-19 er kategoriseret i typologien.

Kategorien 'alle arbejdspladser i udvalgte brancher' adskiller sig fra de andre BFA'er, da den er udviklet med udgangspunkt i BFA-5's målgrupper. For BFA-5 er der tale om følgende brancher: BAU Transport og Engros (herunder transport af gods og transport af passagerer), BAU Service og Turisme (herunder politi, forsvar, vagt og fængsler, frisører og anden personlig pleje, rengøring og ejendomsservice, vand og kloak, forlystelsesparker, zoo og begravelsesvæsen, kulturinstitutioner, filmproduktion og sport, restauranter og barer samt hotel og camping) og BAU Jord til Bord (herunder slagterier, nærings- og nydelsesmidler samt landbrug, skovbrug og fiskeri).

I figur 6.5. på næste side gives et overblik over, hvor stor en andel af branchefællesskabets igangsatte og gennemførte aktiviteter i perioden 2017-19, der målrettes BAU'erne, mens den efterfølgende figur (figur 6.6.) giver et mere detaljeret overblik over hvilke underbrancher disse aktiviteter er målrettet henimod.

**Figur 6.5. Igangsatte og gennemførte aktiviteter fordelt på branchefællesskabets tre BAU'er i perioden fra 2017-19 (andel for alle år)**

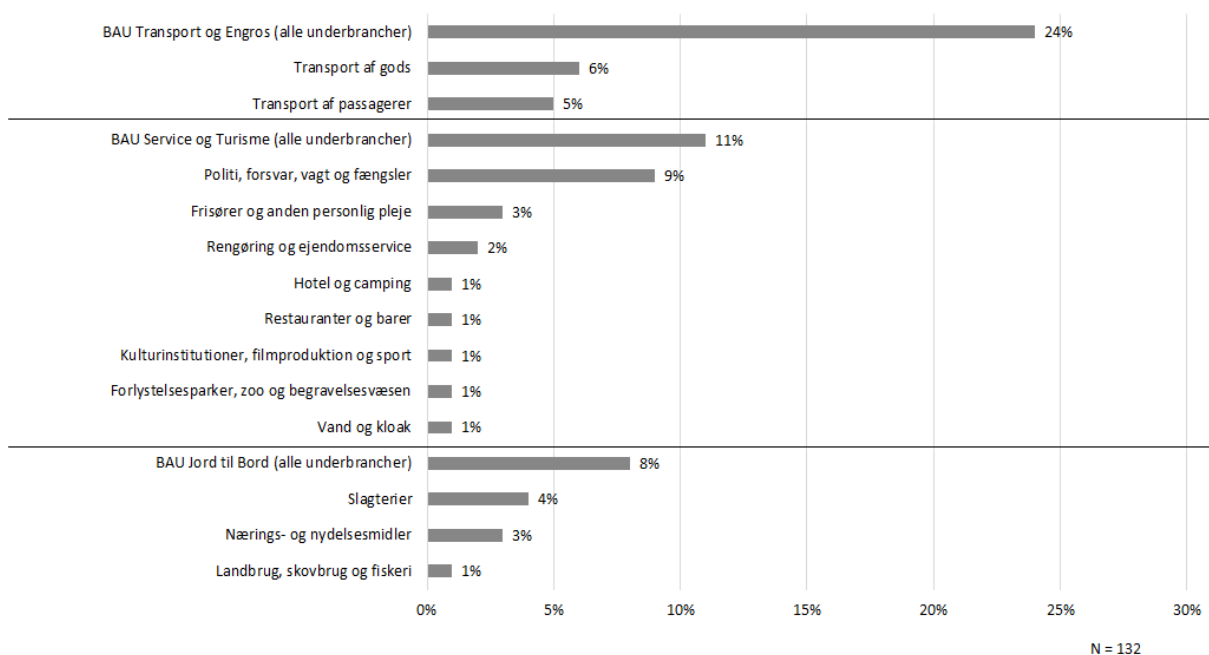


Anm.: Der er foretaget afrundinger. Det kan medføre, at tallene ikke summer til totalen. N er antal gange de igangsatte og gennemførte aktiviteter i perioden 2017-19 er kategoriseret i typologien.

Figuren viser, at størstedelen af aktiviteterne er målrettet BAU Transport og Engros (35 pct. i hele perioden 2017-19). Inden for hver BAU findes aktiviteter som både er målrettet alle underbrancher under BAU'en og aktiviteter, som er målrettet en enkelt underbranche. Et eksempel på sidstnævnte er aktiviteten "Godstransport – tænk rundt om skrald", der har til formål at lave en vidensopsamling i forhold til den øgede udsorterings betydning for skraldemænds arbejdsmiljø. Aktiviteten er således kun målrettet 'transport af gods' og altså ikke fx underbranchen 'transport af passagerer', som også hører under BAU'en.

For BFA-5 er det muligt at give et mere detaljeret overblik over de specifikke underbrancher, aktiviteterne er målrettet mod. Med udgangspunkt i de igangsatte og gennemførte aktiviteter, der er målrettet BFA-5's brancher og underbrancher (de 80 pct. af aktiviteterne) viser figur 6.6. fordeling af aktiviteter målrettet de specifikke underbrancher inklusiv de aktiviteter der er målrettet alle underbrancher under den enkelte BAU. Som det fremgår af figuren, er de tre underbrancher, som flest aktiviteter er rettet mod hhv. "politi, forsvar, vagt og fængsler" under BAU Service og Turisme (9 pct. i hele perioden 2017-19), "transport af gods" (6 pct. i hele perioden 2017-19) samt "transport af passagerer" (5 pct. i hele perioden 2017-19), som begge hører under BAU Transport og Engros.

**Figur 6.6. Igangsatte og gennemførte aktiviteter fordelt på udvalgte underbrancher i perioden fra 2017-19 (andel for alle år)**



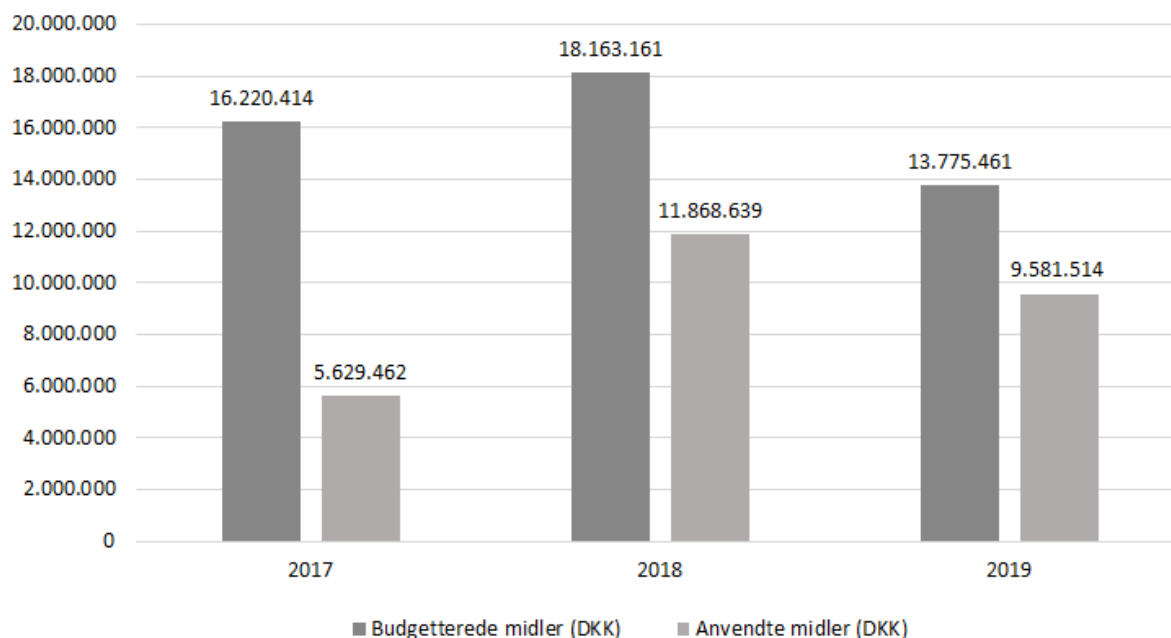
Anm.: Der er foretaget afrundinger. Det kan medføre, at tallene ikke summer til totalen. N er antal gange de igangsatte og gennemførte aktiviteter i perioden 2017-19 er kategoriseret i typologien.

### 6.3 Økonomi

BFA-5 har, som de andre BFA'er, en økonomisk ramme, som fastsættes politisk. Hvert år afsættes således ca. 50. mio. kr. på Finansloven via partsmidlerne, som gives til det forebyggende arbejdsmiljøarbejde, hvoraf ca. 70 pct. fordeles mellem de fem BFA'er. Herudover kan de enkelte BFA'er også søge medfinansiering fra parterne eller udvikle aktiviteter med en vis grad af brugerbetaling. Et eksempel på sidstnævnte er aktiviteten "MIA styrk trivslen", hvor en pilotuddannelse er blevet gennemført i vinteren 2019 med henblik på at kunne udbyde uddannelsen bredt ud til hele mejeribranchen.

BFA-5 har i perioden 2017-19 haft et budget på 48.159.033 kr. til at fremme arbejdsmiljøet for de brancher, BFA'en dækker over. I figur 6.7. herunder gives et samlet overblik over BFA-5s budgetterede og anvendte midler til både de faglige og ikke-faglige aktiviteter (sekretariatets arbejde) i den periode, nærværende kortlægning dækker (2017-19). Opgørelsen for hvert år dækker over både de planlagte aktiviteter i tilskudsåret og de videreførte aktiviteter fra forrige samt sidste tilskudsår. For hhv. 2018 og 2019 inkluderer opgørelsen også aktiviteter med tilskud fra Arbejds miljørådet.

**Figur 6.7. Budgetterede og anvendte midler i perioden fra 2017-19 (DKK per år)**



Som det fremgår af figuren herover, holder BFA-5 sig hvert år inden for rammen af deres budget, men anvender generelt færre midler, end der er afsat i budgettet. Denne difference hænger bl.a. sammen med, at der ofte sker justeringer i projektplanen undervejs, hvor restmidler videreføres til det efterfølgende år. Således anvendte BFA-5 færre midler end budgetteret i 2017 (difference på 10.590.952 DKK), for 2018 (difference på 6.294.522 DKK) samt for 2019 (4.193.946 DKK). Den store difference mellem budgetterede og anvendte midler i 2017 skyldes, at dette år var overgangsår fra det gamle BAR-system, hvorfor BFA-5 havde 10 mio. kr. til rådighed fra de gamle BAR-midler, mens differencen i hhv. 2018 og 2019 skyldes, at BFA-5 anvendte færre midler fra den udmeldte tilskudsramme, fra Arbejdsmiljørådet samt færre videreførte midler.

### 6.3.1 Anvendelsen af midler

I dette underafsnit uddybes det, hvor mange midler BFA-5 har anvendt på faglige/ikke faglige aktiviteter samt på de forskellige arbejdsmiljøområder. Resultaterne i nedenstående tabel er fremkommet ved at kigge på hver enkelt aktivitet og aktivitetens anvendte midler. Er aktiviteten f.eks. kategoriseret som værende en 'faglig aktivitet', der er rettet mod 'ergonomi', er de anvendte midler for aktiviteten placeret under disse to kategorier.

I årene fra 2017-19 har der været en del udsving i BFA-5's anvendte midler, jf. tabel 6.1. Således anvendte BFA-5 i 2017 5.629.462 DKK, mens de i 2018 anvendte dobbelt så meget, nemlig 11.868.639 DKK. I 2019 faldt beløbet fra året forinden, hvorfor BFA-5 anvendte 9.581.514 DKK i 2019. Udsvinget i de anvendte midler skal ses i sammenhæng med de budgetterede midler for de enkelte år, som der er en del variation imellem.

**Tabel 6.1. Oversigt over anvendte midler fordelt på faglige/ikke-faglige aktiviteter og primære arbejdsmiljøområder i perioden fra 2017-19**

	2017		2018		2019	
	Anvendte midler (DKK)		Anvendte midler (DKK)		Anvendte midler (DKK)	
	Beløb	Andel	Beløb	Andel	Beløb	Andel
<b>Faglige/ikke-faglige aktiviteter</b>						
Faglige aktiviteter	5.229.462	93%	11.269.238	95%	8.981.874	94%
Ikke-faglige aktiviteter (sekretariatsbetjening)	400.000	7%	599.401	5%	599.640	6%
<b>I alt</b>	<b>5.629.462</b>	<b>100%</b>	<b>11.868.639</b>	<b>100%</b>	<b>9.581.514</b>	<b>100%</b>
<b>Primære arbejdsmiljøområder</b>						
Flere arbejdsmiljøområder	3.100.109	59%	8.735.281	78%	6.641.096	74%
Forebyggelse af ulykker	759.858	15%	560.871	5%	755.088	8%
Ergonomi	814.322	16%	1.037.320	9%	749.266	8%
Psykisk arbejdsmiljø	555.173	11%	764.618	7%	298.122	3%
Kemi	-	0%	-	0%	409.560	5%
Teknik og støj	-	0%	171.148	2%	128.742	1%
Arbejdsmiljøarbejdet	-	0%	-	0%	-	0%
<b>I alt</b>	<b>5.229.462</b>	<b>100%</b>	<b>11.269.238</b>	<b>100%</b>	<b>8.981.874</b>	<b>100%</b>

Ses der på opdelingen i faglige/ikke-faglige aktiviteter, viser tabel 6.1., at klart hovedparten af de anvendte midler går til at igangsætte og gennemføre faglige aktiviteter såsom udarbejdelse eller revision af materialer/vejledninger, konferencer og events osv., hhv. 93 pct. i 2017, 95 pct. i 2018 samt 94 pct. i 2019. Den resterende andel går til ikke-faglige aktiviteter (sekretariatsbetjening), herunder udarbejdelse af årsplaner og budgetter, årsrapporter, regnskab, forberedelse, afvikling og opfølgning på rådsmøder m.m.

Som det blev redegjort for under aktiviteter, dækker en betydelig andel af BFA-5's aktiviteter over flere arbejdsmiljøområder, hvilket også fremgår tydeligt i tabellen, hvor det er hhv. 59 pct. i 2017, 78 pct. i 2018 og 74 pct. i 2019 af de anvendte midler, som afdækker flere arbejdsmiljøområder. Der anvendes dog også midler på aktiviteter, der kun er rettet mod ét arbejdsmiljøområde, herunder fx forebyggelse af ulykker med hhv. 15 pct. i 2017, 5 pct. i 2018 samt 8 pct. i 2019.

## 7. Metode

Metodisk bygger kortlægningen af BFA'erne på:

**Gennemgang og systematisering af relevant baggrundsmateriale**, der beskriver BFA'ernes aktiviteter, regnskaber, regelgrundlag og strategier

**Gennemførelse af i alt 17 kvalitative interviews med:**

- Sekretariaterne for de enkelte BFA'er
- BFA'ernes samarbejdspartnere
- Nøgleaktører i arbejdsmiljøsystemet

### 7.1 Gennemgang og systematisering af relevant baggrundsmateriale

Som faktisk grundlag for kortlægningen af BFA'ernes organisering, aktiviteter og økonomi, har vi for hver BFA og for hvert enkelt år (2017, 2018 og 2019) gennemgået følgende dokumenter:

- **Årsplan for 20xx / Opdateret årsplan 20xx / Årlig redegørelse for 20xx**  
Det er et word-dokument, hvor den enkelte BFA for hvert år beskriver, hvordan BFA'en for det indsendte år konkret vil bidrage til arbejdsmiljøindsatsen med information og vejledning om arbejdsmiljø. De konkrete aktiviteter beskrives i et aktivitetskema under Årsplan § 31 (beskriver den planlagte aktivitet) og under Årlig Redegørelse § 34 (beskriver, om og hvordan den planlagte aktivitet er blevet gennemført).
- **Aktivitetsark 20xx**  
Det er et excel-ark, den enkelte BFA hvert år anvender ved udarbejdelse af årsplan med budget samt ved udarbejdelse af redegørelse med regnskab. Aktivitetsarket giver derfor et årligt overblik over de budgetterede midler og de anvendte midler opdelt på hver aktivitet. Endvidere fremgår beløbet for udmeldt tilskudsramme, videreførte midler og tilskud fra Arbejds miljørådet.
- **Vedtægter, forretningsorden, strategi etc.**  
Vi har desuden indhentet supplerende dokumenter som vedtægter, forretningsorden og strategi hos de enkelte BFA-sekretariater, der beskriver deres organisering, regelgrundlag og strategiske prioriteringer.

#### 7.1.1 Udvikling af typologier for aktiviteter og økonomi

For at skabe et overblik over BFA'ernes aktiviteter og økonomi og for at muliggøre en tværgående sammenligning mellem dem, har vi i dialog med AT og Beskæftigelsesministeriet udviklet en række typologier, som også er blevet sendt i høring hos de enkelte BFA-sekretariater.

Denne proces har været vigtig for at kunne udvikle typologier, som er brugbare for de fem forskellige BFA'er, som har forskellige praksisser for at dokumentere og afrapportere deres aktiviteter og budgetter forskelligt. Vi har løbende udviklet og justeret typologierne under hensyntagen til de fem BFA'er. Således har vi f.eks. under typologien "målgrupper" udarbejdet kategorier, som passer på hver enkelt BFA. Dog bør det påpeges, at det for de resterende typologier ikke har været muligt at tage hensyn til alle de rettelser og kommentarer, vi har modtaget. Det skyldes, at BFA'erne er vidt forskellige, og at



hensynet til en tværgående rapport, som kræver nogle overordnede typologier, har vægtet højest. De endeligt udviklede typologier, som er anvendt i kortlægningen, er følgende:

### **Aktiviteter**

#### **Faglige aktiviteter:**

Aktiviteter er opdelt på følgende faglige aktiviteter (en aktivitet kan godt placeres i flere kategorier):

- Materialer/vejledninger (både elektronisk og skriftlig)  
*Dækker over vejledninger, herunder branchevejledninger (elektroniske og skriftlige), som har til formål at informere målgruppen om nye regler eller relevant lovgivning på arbejdsmiljøområdet. Herudover dækker det over forskellige typer af materialer, der kan være konkrete redskaber (værktøjer, guider, skemaer, tjeklister etc.) eller inspirationsmateriale, som giver faglige input og nyttige henvisninger til arbejdsmiljøarbejdet.*
- Konferencer og events  
*Dækker over udvikling eller deltagelse i konferencer og events, som har til formål at markedsføre, kommunikere nyeste viden, facilitere workshops og komme i direkte dialog med målgruppen.*
- Kampagne- og kommunikationsaktiviteter  
*Dækker over aktiviteter, som har til formål at udbrede et kendskab til allerede eksisterende materialer eller skabe opmærksomhed omkring et arbejdsmiljøproblem. Det kan være i form af en større kampagneindsats, men også være udsendelse af nyhedsbreve, artikler i fagblade, debatindlæg osv.*
- Uddannelsesforløb og kurser  
*Dækker over udvikling og afholdelse af uddannelsesforløb og kurser, som har til formål at informere målgruppen om regler og lovgivning samt give konkrete redskaber til arbejdsmiljøarbejdet.*
- Udviklingsprojekter  
*Dækker over projekter, som med inddragelse af parterne, forskere, konsulenter, virksomheder har til formål at undersøge potentialet for at udvikle nye materialer og koncepter for formidlingsindsatsen.*
- Andre  
*Dækker over aktiviteter, som ikke kan placeres i en af de andre faglige aktivitetstyper. Det kan fx være besvarelse af faglige henvendelser, deltagelse i netværksmøder osv.*

#### **Arbejds miljøområder:**

Aktiviteter er opdelt på følgende arbejdsmiljøområde (en aktivitet kan godt placeres i flere arbejdsmiljøområder):

- Forebyggelse af ulykker
- Ergonomi
- Psykisk arbejdsmiljø
- Kemi
- Teknik og støj
- Arbejds miljøarbejdet (APV, arbejdsmiljøorganisation, oplæring og instruktion, lovpligtige uddannelser mv.)

**Målgrupper:**

Under hensyntagen til forskellene mellem de fem BFA'er har vi udviklet typologier som passer på hver enkelt BFA. Mens disse forskelle fremgår af de enkelte kortlægningsrapporter for hver enkelt BFA, er aktiviteter i den tværgående kortlægning opdelt på følgende fire overordnede målgrupper:

- Alle arbejdspladser på tværs af brancher/målgrupper:  
*Dækker over aktiviteter, som er udviklet med henblik på at nå alle arbejdspladser inden for BFA'ens område.*
- Alle arbejdspladser i udvalgte brancher/målgrupper:  
*Dækker over aktiviteter, som er udviklet med henblik på at nå alle arbejdspladser i udvalgte brancher/målgrupper inden for BFA'ens område.*
- Udvalgte arbejdspladser:  
*Dækker over aktiviteter, som er udviklet med henblik på at nå udvalgte arbejdspladser inden for BFA'ens område fx udenlandske virksomheder, underleverandører etc.*
- Andre målgrupper (fx studerende):  
*Dækker over aktiviteter, som ikke har arbejdspladser i sin målgruppe, men andre målgrupper som studerende, undervisere etc.*

**Økonomi****Faglige/ikke-faglige aktiviteter:**

Budgetterede og anvendte midler er opdelt på faglige og ikke-faglige aktiviteter:

- Faglige aktiviteter  
*Dækker over BFA'ernes forskellige faglige aktiviteter, som er at formidle viden ud til deres respektive målgruppe omkring arbejdsmiljø.*
- Ikke-faglige aktiviteter  
*Dækker over de aktiviteter, der relaterer sig til betjeningen af BFA'ernes sekretariat.*

**Arbejds miljøområder:**

Budgetterede og anvendte midler er opdelt på følgende arbejdsmiljøområder:

- Flere arbejdsmiljøområder
- Forebyggelse af ulykker
- Ergonomi
- Psykisk arbejdsmiljø
- Kemi
- Teknik og støj
- Arbejds miljøarbejdet (APV, arbejdsmiljøorganisation, oplæring og instruktion, lovpligtige uddannelser mv.)

### **7.1.2 Fordeling og optælling af aktiviteter og budget**

På grundlag af Årsplan for 20xx / Opdateret årsplan 20xx / Årlig redegørelse for 20xx samt Aktivitetsark 20xx har vi for hvert år fordelt og optalt aktiviteter og budget for hver enkelt BFA i de opstillede typologier. Vores tilgang beskrives i det følgende:

1. Vi har gennemgået Årlig Redegørelse § 34 (beskriver, om og hvordan den planlagte aktivitet er blevet gennemført) i aktivitetsskemaet i Årsplan for 20xx / Opdateret årsplan 20xx / Årlig redegørelse for 20xx. Aktiviteterne er således talt op og fordelt på baggrund af den tilgængelige information, der fremgår af beskrivelsen under Årlig Redegørelse § 34. Vi har gennemgået aktiviteterne enkeltvis, vurderet dem og herefter fordelt dem i de opstillede typologier i et excel-ark. I tvivlstilfælde har vi drøftet i teamet, hvor aktiviteten skal placeres.
2. Ud fra fordelingen af aktiviteterne i pkt. 1, har vi fordelt budgetterede midler og anvendte midler, som det fremgår af Aktivitetsark 20xx. Dermed har vi sikret fuld overensstemmelse mellem fordeling af aktiviteter og budget. Der er tilfælde, hvor aktiviteten ikke er blevet igangsat, men hvor der er blevet anvendt midler på aktiviteten, og her har vi fordelt aktiviteten ud fra den information, der fremgår af beskrivelsen under Årsplan § 31 (beskriver den planlagte aktivitet) i aktivitetsskemaet i Årsplan for 20xx / Opdateret årsplan 20xx / Årlig redegørelse for 20xx.

Endelig har BFA'erne haft mulighed for at gennemse de bagvedliggende data for kortlægningen og komme med forslag til justeringer om placeringen af aktiviteter inden for de opstillede typologier i kortlægningen. Oxford Research har forud for denne proces klargjort datagrundlaget og udarbejdet instrukser til BFA'erne til læsning af data. Dertil har Oxford Research løbende været i dialog med de enkelte BFA'er, bl.a. for at sikre, at metoden og fordelingen af aktiviteter er ens for alle BFA'er i kortlægningen. Oxford Research har afslutningsvist gennemgået BFA'ernes justeringer og bemærkninger for at sikre, at evt. ændringer var i overensstemmelse med den besluttede metode.

## **7.2 Gennemførelse af kvalitative interviews**

Det andet hovedelement i metoden er gennemførelse af kvalitative interviews med følgende:

- Sekretariaterne for de enkelte BFA'er
- Nøgleaktører i arbejdsmiljøsystemet
- BFA'ernes samarbejdspartnere

### **7.2.1 Interviews med sekretariaterne for de enkelte BFA'er**

Vi har gennemført en interviewrunde med BFA'ernes sekretariater. I BFA Velfærd og Offentlig Administration og i BFA Bygge og Anlæg har vi talt med de fuldtidsansatte i sekretariatet. For de tre øvrige BFA'er er det de ansatte hos parterne, vi har interviewet.

Da det ikke har været muligt at gennemføre alle interviewene fysisk (kun det med BFA Bygge Anlæg er gennemført fysisk), har vi gennemført interviewene via Skype/Teams og over telefon. Interviewene har haft form af en samtale om BFA'ens organisering, aktiviteter og økonomi. I forvejen har vi sat os grundigt ind i baggrundsmaterialet, og dermed har vi haft det bedste mulige udgangspunkt for interviewet og kan spørge konkret ind til forhold omkring organisering, aktiviteter og budget.

Vi har gennemført følgende interview:

Navn og stilling	BFA
Peter Klingenberg, sekretariatschef	BFA Velfærd og Offentlig administration
Charlotte Martin, sekretariatsleder	BFA Bygge & Anlæg
Michael Jørgensen, partskonsulent, CO-Industri Merete Dengsøe, partskonsulent, Dansk Industri	BFA Industri
Heidi Lisette Bille, partskonsulent, HK Privat Anne-Marie Røge Krag, næstformand, Dansk Erhverv	BFA Handel, Finans og Kontor
Eva Hjermitzlev, fællessekretariatsleder, Dansk Industri	BFA Transport, Service, Turisme og Jord til Bord

### 7.2.2 Interview med BFA'ernes samarbejdspartnere og partsrepræsentanter i BFA'erne

BFA-sekretariatene er i interviewene blevet bedt om at pege på 1-2 relevante samarbejdspartnere inden for en af nedenstående kategorier:

- Interne samarbejdspartnere (arbejdstager- og arbejdsgiverorganisationer bag BFA'en)
- Strategiske eksterne samarbejdspartnere (BFA'en arbejder kontinuerligt og mere langsigtet med)
- Andre eksterne samarbejdspartnere (BFA'en har igangsat enkelte aktiviteter sammen med)

Disse interviews er blevet gennemført som telefoninterview eller via Skype/Teams, og vi har i alt gennemført 13 interview med følgende organisationer:

Samarbejdspartner og partsrepræsentant (navn, stilling og organisation)	BFA
Marlene Schoop, sekretariatsleder, SPARK Flemming Pedersen, direktør, Team Arbejdsliv Preben Meier Pedersen, (formand), chefkonsulent, KL Jens Nielsen (næstformand), forbundssekretær, FOA	BFA Velfærd og Offentlig administration
Flemming Hansen, miljøkonsulent, 3F Mette Møller Nielsen, arbejdsmiljøchef, Dansk Byggeri	BFA Bygge & Anlæg
John Villadsen, arbejdsmiljøkonsulent, 3F Lars Andersen, arbejdsmiljøchef, Lederne	BFA Industri
Heidi Lisette Bille, partskonsulent, HK Privat Anne-Marie Røge Krag, næstformand, Dansk Erhverv Katrine Brenner, organisationskonsulent, Københavns Kommune	BFA Handel, Finans og Kontor
Benny Nymark Andersen, arbejdsmiljøkonsulent, 3F Susanne Linhart, chefkonsulent, Dansk Industri	BFA Transport, Service, Turisme og Jord til Bord

### 7.2.3 Interview med nøgleaktører i arbejdsmiljøsystemet

For at få viden om BFA'ernes samarbejdsrelationer til de centrale aktører i arbejdsmiljøsystemet, har vi gennemført to interview via Skype/Teams med:

Navn og stilling	Organisation
Marianne Ho, sekretariatschef	Arbejds miljørådet
Brian Knudsen, souschef i ledelsessekretariatet	Det Nationale Forskningscenter for Arbejds miljø (NFA)

Herudover har vi i forbindelse med opgaveløsningen haft løbende dialog med AT og i den sammenhæng haft mulighed for at stille spørgsmål til AT omkring deres samarbejde med BFA'erne.

# OXFORD RESEARCH

## Denmark

Oxford Research A/S  
Falkoner Allé 20  
2000 Frederiksberg  
office@oxfordresearch.dk

## Norway

Oxford Research AS  
Østre Strandgate 1  
4610 Kristiansand  
post@oxford.no

## Sweden

Oxford Research AB  
Norrlandsgatan 11  
111 43 Stockholm  
office@oxfordresearch.se

## Finland

Oxford Research Oy  
Fredrikinkatu 61a, 6krs.  
00100 Helsinki  
office@oxfordresearch.fi

## Baltics/Riga

Oxford Research Baltics SIA  
Kr. Valdemara 23-37, k.2  
LV-1010, Riga  
info@oxfordresearch.lv

## Belgium/Brussels

Oxford Research c/o ENSR  
5. Rue Archimède  
Box 4, 1000 Brussels  
office@oxfordresearch.eu